

Afgiftekantoor
Antwerpen X

Driemaandelijks
Nieuwsbrief voor
EPITAAF-leden

Nummer 19
april/mei/juni 1993
6de jaargang

EPITAAF

vereniging voor funeraire archeologie

Voorwoord

Het oude Ukkelse kerkhof is niet alleen rijk aan waardevolle monumenten, het heeft daarenboven een grote natuurwaarde. Nooit eerder hebben wij een kerkhof vanuit deze specifieke invalshoek belicht en toch verdient dat aspect ruime aandacht. De natuurwaarde van onze begraafplaatsen is daarom het hoofdthema van deze nieuwsbrief (blz. 2 en volgende).

Epitaf blijft verder actief op vele fronten.

In Laken is de tweede restauratiefase van de ateliers Salu aangevat en wordt nu de wintertuin grondig aangepakt. Zodra het resultaat 'toonbaar' is brengen wij daarover zeker uitvoerig verslag uit.

Epitaf is ook van de partij op een colloquium dat zich toespitst op de Gentse begraafplaatsen (zie blz. 7 en bijgevoegde folder).

Inhoud

De natuurwaarde van onze begraafplaatsen. Mossen en korstmossen	2
Wij herdenken	6
In memoriam Edmond Patteet	7
Colloquium	7
Uitgelezen	7
Agenda	8

*Ukkel, Oud kerkhof aan de Dieweg.
Grafmonument van de familie Sermon-
Van Gelder, 1910 (architect : Georges
Hendrickx, beeldhouwer : Marcel Rau).
Fotoreeks Bert Bracke.*



De cultuurhistorische aspecten van onze begraafplaatsen worden in deze Nieuwsbrief herhaaldelijk en uitvoerig belicht. De monumenten met hun artistieke en kunsthistorische betekenis zijn inderdaad vaak aandachtspunt bij onze excursies. Toch zijn er andere aspecten die op zijn minst even sfeerbepalend kunnen zijn op een kerkhof. Voor natuur liefhebbers schijnt het evident te zijn dat je op kerkhoven op zoek kan gaan naar 'interessante' of zelfs bedreigde plantsoorten. In de voorbije jaren zijn botanici zich daarom op wetenschappelijke basis aan onze kerkhoven gaan interesseren.

Het kerkhof als biotoop - zo hebben we het nog niet vaak bekeken - ook al zal het voor diegenen die deelnamen aan onze Londen-excursies niet volkomen vreemd in de oren klinken. Highgate Cemetery mag dan heel wat te bieden hebben op cultuurhistorisch vlak, het is vooral bekend omwille van zijn natuurwaarde.

We zouden hier inderdaad ver kunnen uitweiden over de relatie die er bestaat tussen onze funeraire cultuur en de natuur. Niet toevallig vinden we in de kerkhofsymbioliek vaak planten terug; de klimop bijvoorbeeld die er omwille van ondermeer zijn eigenschap van altijd groene plant overvloedig voorkomt zowel in zijn natuurlijke staat als in steen gebeitelde of in brons gegoten gedaante.

Niet zelden hebben graven een kleine tuinaanleg waarbij de zeer specifieke keuze van planten en hun aanplanting zich doorheen de tijd ook aan het modebeeld heeft aangepast. De tuinarchitectuur zoals die op onze begraafplaatsen werd toegepast is zeker een studie waard.

In deze bijdrage gaat de aandacht echter in de eerste plaats uit naar de spontane begroeiing zoals wij die op onze kerkhoven aantreffen. Het oude kerkhof van Ukkel - gelegen aan de Dieweg - werd daarbij als uitgangspunt genomen.

LINDA VAN SANTVOORT

De natuurwaarde van onze begraafplaatsen

Mossen en korstmossen

Cultuurwaarden

De lezers van de Epitaafnieuwsbrieven zullen bij hun bezoeken aan een kerkhof wellicht vooral aandacht hebben voor de cultuurhistorische aspecten. In de grote stedelijke begraafplaatsen herinneren indrukwekkende grafmonumenten aan de belangrijker burgers, zij bieden en staalkaart van de diverse bouwstijlen. Ook in de dorpen zijn de notabelen soms op nadrukkelijke wijze met hun familiekersers aanwezig. De vele opschriften zijn een bron van recentere lokale geschiedenis. Zij kunnen er mediteren over de vergankelijkheid van het leven en wereldse macht bij een vervallen grafsteen overgroeid door klimop en mos.

Natuurwaarden

Natuur liefhebbers weten dat op kerkhoven soms zeer interessante vondsten mogelijk zijn. Zo rapporteerde Jadem (1975) over het voorkomen van zeldzame varens op de bakstenen onderbouw van oude graven op het kerkhof van Brugge. Op sommige kerkhoven komen al of niet verwilderde bolgewassen talrijk voor. Zo op het kerkhof van Sint-Michiels (Brugge) Gewone vogelmelk, op het oude kerkhof van Ukkel Druifhyacinth en Kraailook. In Nederland en Luxemburg zijn kerkhoven bekende groeiplaatsen van Weide- en Akkergeelster (zie bijvoorbeeld Sollman 1979). Ten dele betreffen dit overblijfselen van oudere beplantingen. Oude kerkhoven zijn een favoriet jachtterrein voor liefhebbers van oude rozenrassen en ouderwetse tuinplanten. Het oude Ukkelse kerkhof aan de Dieweg maakt hierop geen uitzondering. Maar al te dikwijls worden deze tuinarchitecturale aspecten uit het oog verloren en weggereno-

veerd. De charme van het Ukkelse kerkhof ligt juist in de combinatie van grafmonumenten en (te?) sterk uitgegroeide immergroene beplanting. De vele klimop-variëteiten groeien er wel erg enthousiast en van de zorgvuldige beplantingen blijven na al die jaren slechts de hardnekkigste soorten over.

Mossen en korstmossen zijn op oudere graven prominent aanwezig. De leek scheert al deze kleine planten over één kam en houdt ze van de grafstenen. Toch zijn mossen en korstmossen fundamenteel verschillend. Mossen zijn groene planten die zich zoals de varens door sporen voortplanten, korstmossen (lichenen) zijn, alhoewel zij ze als individuele planten herkennen, een samenleving van een schimmel met een eencellig wier, waarbij een nieuw organisme ontstaat met eigen kenmerken, die niet aanwezig zijn bij de twee organismen apart.

Korstmossen

Korstmossen kunnen zich erg snel vestigen. De grijsgroene vlekken op de rand van asfaltspaden of op daken, de fel gele tot oranje vlekken op wat oudere betonpalen zijn bekende voorbeelden. In Laag- en Midden-België zijn betonstructuren zeker niet zeldzaam, toch blijken kerkhoven steeds weer belangrijke refugia, waarom? De meerderheid van de lichenen voelen zich niet zo goed op beton, maar komen uitsluitend voor op kalksteen, zandsteen, graniet of andere steensoorten, dikwijls elk met hun eigen korstmosflora. Op oude begraafplaatsen komen grafmonumenten voor uit zeer verschillende gesteenten (bijvoorbeeld op het oud kerkhof van Ukkel zowel arduin, graniet, zure zandsteen als fossiel-

houdende kalkzandsteen). Door de ouderdom wordt het oppervlak van deze monumenten ruwer en kregen de korstmossen voldoende tijd om zich te vestigen en uit te breiden.

In Groot-Brittannië worden begraafplaatsen stelselmatig onderzocht op hun korstmosflora. Het nummer 20 van de "top-20" herbergt 101 soorten; het nummer 1, de rijkste site, het kerkhof van Mickleham in Surrey, slechts 40 km ten ZO van London, leverde niet minder dan 153 korstmossoorten op. Het totaal aantal soorten dat tot dusver op Britse kerkhoven werd aangetroffen bedraagt 435 (Chester 1990, 1992). In Groot-Brittannië houden beheerders en restaurateurs nu steeds meer rekening met de lichenologische waarde van historische begraafplaatsen (Smith 1990).

Bij de Vlaamse lichenologen kwamen begraafplaatsen pas sinds kort in de belangstelling; slechts enkele begraafplaatsen in Vlaanderen en Brussel werden vluchtig bekeken. Maar, zelfs deze oriënterende waarnemingen leverden zeer

bemoedigende resultaten met waarnemingen van soorten die elders in de streek zeldzaam of slecht ontwikkeld zijn. Momenteel wordt door een studente van de Gentse Rijksuniversiteit gewerkt aan een volledige inventarisatie van het oude Brugse kerkhof te Steenbrugge, terwijl de kerkhoven van Damme, Sint-Michiels-Brugge, Mariakerke, Sint-Amandsberg en Ukkel op de lijst staan van prioritair te bezoeken sites.

Mossen

Mossen van kerkhoven werden door onze noorderburen op verschillende plaatsen onderzocht. In Zuidoost Brabant, bijvoorbeeld, onderzocht Van Melick (1987) 70 begraafplaatsen. Hij vond er 84 soorten, maar de soortenrijkdom varieerde erg: van 7 tot 42, met een gemiddelde van 22 soorten. In Oost-Gelderland vond Sollman (1984) op 25 kerkhoven 79 soorten. In Rotterdam, waar men door de luchtvervuiling weinig soorten verwachtte, vond Greven (Natura 1987) op het kerkhof

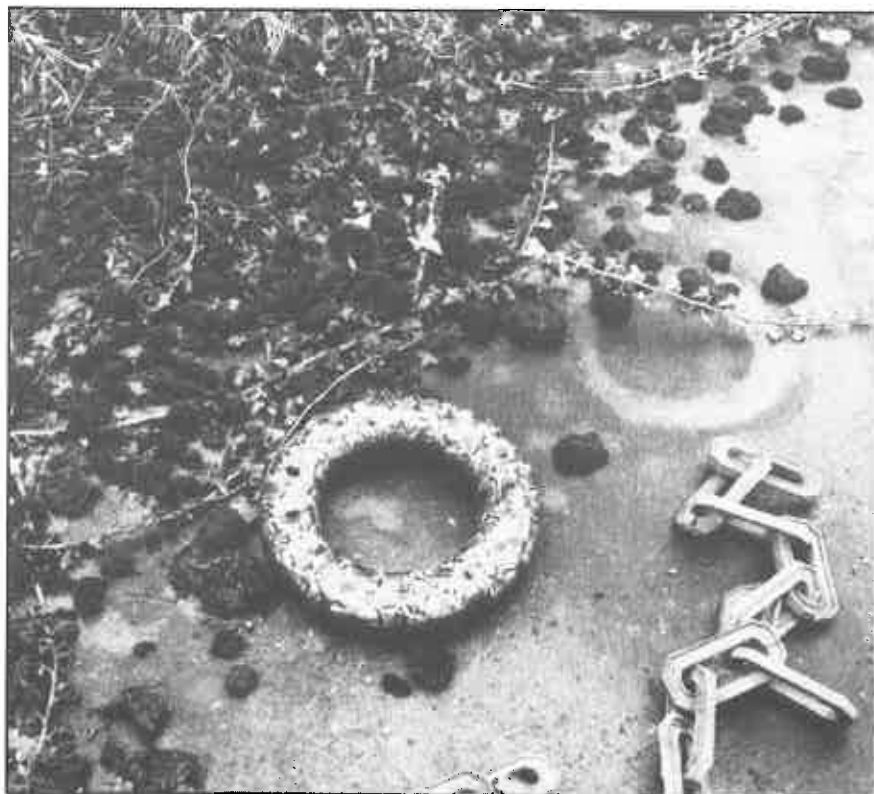
Krooswijk (17,5 ha) toch 48 soorten.

Aangestoken door dit voorbeeld bezochten Slembrouck & De Meulder (*Muscillanea* 1989) 25 kerkhoven te Antwerpen en omgeving. Zij noteerden 56 mossoorten, maar ook hier varieerde de soortenrijkdom enorm: van 6 tot 36, met een gemiddelde van slechts 15. Belangrijke milieus waren, naast de graven, ook onverharde paden, weinig bemeste grasstroken en een Mariagrot. Bij een recente inventarisatie van het oude kerkhof van Ukkel aan de Dieweg werden zeker 55 soorten genoteerd. Omdat de gegevens nog niet volledig uitgewerkt zijn, een voorlopig cijfer; toch is het nu al zeker dat dit kerkhof voor mossen tot de zeer soortenrijke begraafplaatsen behoort. Voor lichenen is de inventarisatie pas gestart, maar bracht al verschillende interessante soorten op.

Refugia voor natuur én cultuur?

In het stedelijke milieu zijn de oude kerkhoven blijkbaar belangrijke refugia. Dit is niet enkel het gevolg van de grote verscheidenheid aan steensubstraten. Het begon al bij de aanleg, meestal was enkel plaats in de meer landelijke delen van de agglomeratie. De bomen zijn ondertussen uitgegroeid en zorgen voor extra beschutting en een specifiek microklimaat dat in het stedelijk milieu zeer zeldzaam is. Mossen zijn sterk afhankelijk van deze vochtigere, meer getemperde omstandigheden; bepaalde korstmossen worden er sterk door bevoordeligd. Zowel het kerkhof van Steenbrugge als dat van Ukkel zijn hiervan goede voorbeelden. Anderzijds zijn hier ook voldoende open en zonnige plekken voor meer warmteminnende soorten. Ook de kerkhofmuren, oudere bomen en (vooral voor de mossen) de onverharde paden en niet te sterk bemeste grasstroken zijn soms erg rijk. Ook wordt door de graafactiviteiten steeds weer de rijkere

Klimop, levend en in brons gegoten.





Detail van het grafmonument op blz. 1.

verwijderen van mossen en korstmossen niet erger is voor het substraat dan de begroeiing.

Bij het behoud van oude cultuurhistorisch minder waardevolle graven kan in de toekomst wellicht prioriteit gegeven worden aan hun biologische waarde, waarbij een niets ontziende complete restauratie vermeden moet worden. Mossen en korstmossen maken immers geen onderscheid tussen graven met cultuurhistorische waarde en andere. De soortenrijkdom is gebonden aan de ouderdom van het substraat en graven met 'eeuwige vergunning' blijven nu eenmaal langer staan dan andere grafzerken.

Toch kan men de veroudering zijn gang niet laten gaan. Opslag van jonge bomen tussen twee grafzerken zal deze binnen enkele tientallen jaren volledig ontwrichten. Klimop overwoekert niet alleen het monument maar laat evenmin mosgroei toe. De bakstenen onderbouw van de graven te Steenbrugge is nu zo veel verder verweerd zodat de varens minder houvast krijgen en verdwenen zijn. Zowel de cultuurhistorische als de natuurhistorische waarden hebben nood aan zorgvuldig bijsturend onderhoud.

bodem naar boven gebracht wat veel pioniersoorten goede kansen biedt. Jammer genoeg heerst op sommige begraafplaatsen een misplaatste schoonmaakwoede waarbij de herbicidespuit overvloedig wordt gebruikt. In dergelijke steriele combinaties van grind en grafzerken is het vinden van een vijftal mossen al een succes. De soortenrijkdom en het weelderige groen van het kerkhof te Ukkel-Dieweg zijn zeker mee een gevolg van de relatieve verwaarlozing.

Het cultuurhistorisch belang en de aanzienlijke natuurhistorische waarden van sommige kerkhoven

hoeven elkaar niet te hinderen. Tenzij voor lichenen en aan steen gebonden mossen zijn de grafzerken niet het enige biotoop. Wat extensiever beheerde grasstroken en minder herbicidegebruik kunnen al veel bijdragen. Toch valt niet te ontkennen dat zekere negatieve invloeden kunnen uitgaan van (korst)mosbegroeiingen op sommige steensoorten (Fry 1927, Jones & Wilson 1985, Seaward 1988). Deze invloed is overigens volledig ondergeschikt aan vocht, vorst, of beschadiging door de mens (Smith 1990) en mag zeker niet overdreven worden. Het is bovendien de vraag of mechanisch en/of chemisch

HERMAN STIEPERAERE
Nationale Plantentuin van België
Domein van Bouchout, 1860 Meise

MAURICE HOFFMANN
Universiteit Gent - Lab. Morf.
Syst. & Ecol. van de Planten
K.L. Ledeganckstraat 35, 9000 Gent

Geciteerde literatuur

- Chester T., 1990. Churchyard lichen survey. *British Lichen Society Bulletin* 67: 16-17.
- Chester T., 1992. To all aspergers anonymous. *British Lichen Society Bulletin* 71: 22-25.

• Fry E.J., 1927.
The mechanical action of crustaceous lichens on substrata of shale, schist, gneiss, limestone and obsidian. *Ann. Botany* 41: 437-460.

• Greven H., 1987.
De mosflora van de begraafplaats Crooswijk te Rotterdam. *Natura* 84: 200-202.

• Jadem J., 1979.
Varenbegroeiingen op het kerkhof van Brugge. *Dumortiera* 2: 25-26.

• Jones D. & Wilson M.J., 1985.
Chemical activity of lichens on mineral surfaces - a review. *Intern. Biodeterioration* 21: 99-104.

• Seaward M.R.D., 1988.
Lichen damage to ancient monuments: a case study. *Lichenologist* 20: 291-295.

• Slembrouck J. & De Meulder H., 1989.
Mossengroei op kerkhoven in het Antwerpse. *Muscillanea* 8: 22-28.

• Smith D., 1990.
Conserving churchyard lichens. *British Lichen Society Bulletin* 67: 14-16.

UITSTAP OUD KERKHOF UKKEL-DIEWEG (12 JUNI)

onder deskundige begeleiding van Herman Stieperaere en Maurice Hoffmann.

De natuur is op het Ukkelse kerkhof op een zodanig overweldigende manier aanwezig dat men er inderdaad niet omheen kan. Deze begraafplaats staat daardoor in sterk contrast tot de vaak al te ijverig onderhouden kerkhoven. Ook op cultuurhistorisch vlak heeft het kerkhof aan de Dieweg heel wat in petto: enkele schitterende grafftempeltjes en verschillende art-nouveau- en art-deco-monumenten waaronder het grafmonument voor de familie Stern naar het ontwerp van architect Victor Horta.

Het Oude kerkhof van Ukkel vormt dus een uitstekende aanleiding om er deze cultuurhistorische betekenis af te wegen in relatie tot de natuurwaarde en er tegelijk de discussie te openen rond de mogelijkheden om aan een 'beheerst' onderhoud te gaan doen waarbij ook het groen zijn aandeel krijgt.

Zie agenda, blz. 8.

• Sollman F., 1984.
De mosflora van kerkhoven in Oost-Gelderland. *Lindbergia* 9: 190-191.

• Sollman F., 1979.
Nieuwe vindplaatsen van *Gagea villosa* (Bieb.) Duby in het rivierengebied. *Gorteria* 9: 270-273.

• Van Melick H., 1987.
De mosflora van kerkhoven in Zuidoost-Brabant. *Natura* 84: 195-299.

Als het groen vrij spel krijgt.



Wij herdenken

Op 16 april

FLORIS EGIDE EMILE JESPERS

kunstschilder

°Antwerpen, 18 maart 1889

†Antwerpen, 16 april 1965

Hij was de broer van de beeldhouwer Oscar Jaspers en studeerde bij o.m. Franz Courtens aan de Koninklijke Akademie voor Schone Kunsten te Antwerpen. Zijn artistieke vorming voltrok zich in een turbulente periode van tal van vernieuwende kunststromingen die extra aangewakkerd door de na-oorlogse vloed van toekomstoptimisme (de jaren '20) een grote aantrekkingskracht uitoefenden op de nieuwe generatie kunstenaars. Leidinggevend was alszins Paul van Ostaïen onder wiens invloed ook Floris Jaspers zijn persoonlijke artistieke standpunten zou ontwikkelen. Weldra sloot hij zich aan bij bewegingen als "Sélection", "Kunst van Heden", "L'Art vivant" enzomeer.

Gaandeweg evolueerde hij naar een eigen stijl, een kleurrijke met kubistische, zelfs futuristische elementen verweven vorm van het expressionisme. Uitgesproken persoonlijk werk ontstond echter tijdens zijn herhaalde reizen naar het toenmalige Belgisch Kongo (Jaspers was toen reeds een zestiger!), van waar hij een indrukwekkende reeks doeken meebracht. Indrukken van het kleurrijke inheemse leven dat hem veeleer inspireerde tot monumentale evokaties dan wel louter expressieve. De veelzijdige kunstenaar beheerste bovendien oude, min of meer verwaarloosde technieken zoals het "églomisé" (achterglasschildering), waarin hij een waar meesterschap aan de dag legde. Jaspers had wat men noemt "poot", de daadwerkelijke schepingskracht van een man die blijkbaar zonder bijzondere inspanning kunst produceert. Getuige het omvangrijke oeuvre dat zich met de jaren opstapelde in zijn meer dan

ruime atelier aan de Sint-Jansvliet te Antwerpen.

Antwerpen-Schoonselhof, Perk N (ereperk).

Op 4 mei

ROSALIE LOVELING,

schrijfster

°Nevele, 19 maart 1834

†Nevele, 4 mei 1875

Zij werd vooral bekend door de gedichten en novellen die zij samen met haar zuster Virginie publiceerde. Dit gezamenlijk werk, dat uitmuntte door de beheersing van en het evenwicht tussen taal en inhoud, nam een aparte plaats in in de toenmalige Vlaamse letterkunde. Men mag veronderstellen dat de voortijdig overleden auteur lang niet al haar reserves had aangesproken toen haar aards bestaan een einde nam, maar haar nagelaten werk getuigt reeds van een merkwaardige maturiteit, zoals die tot uiting komt in het observatievermogen en de trefzekerheid waarmee zij personages en toestanden tekent.

Rosalie Loveling debuteerde met de vertaling van Klaus Groth's "Trina" in 1864. Werken, samen met Virginie : "Gedichten" (1870), "Novellen" (1874), "Nieuwe Novellen" (1876), "Polydoor en Theodoor en andere novellen" (1883).

Sint-Amandsberg, Campo Santo.

Op 24 juni

LODE MORTELMANS

komponist en muziekpedagoog

°Antwerpen, 6 februari 1868

†Antwerpen, 24 juni 1952

Mortelmans was een van de belangrijkste en meest persoonlijke componisten van zijn tijd in dit land. Men beschouwt hem als een overgangfiguur van romantiek naar impressionisme. Naast het vele andere werk dat hij schreef was hij in de eerste plaats liederencomponist.

Als twaalfjarige stond hij reeds aan

het slagwerk in de toenmalige "Franse Opera" van Antwerpen. Hij studeerde aan de Vlaamse Muziekschool (het latere Koninklijk Muziekconservatorium) bij Jan Blockx, Jozef Tilborghs en Peter Benoit. In 1893 behaalde hij de "Prijs van Rome" met de cantate "Lady Macbeth". Twee jaar voordien werd zijn symfonie "Germania" bekroond door de Koninklijke Academie van België. In 1901 werd Mortelmans leraar contrapunt en fuga aan het Koninklijk Vlaams Conservatorium van Antwerpen. Anno 1924 werd hij er directeur. Hij had er o.m. Jef van Hoof, Jan Broeckx, Jef van Durme etc. als leerling.

Zijn leven en werken tonen nogmaals aan dat authentieke kunst in de eerste plaats steunt op een superieure geest die leiding weet te geven aan de intuïtieve scheppingskracht van de kunstenaar. Mortelmans' kulturele belangstelling was even verscheiden als het aanbod aan indrukken die de bewust levende mens verrijken en inspireren. Indrukken die logischerwijze hun weg vonden naar zijn composities en in het bijzonder naar zijn pianomuziek en de schat aan liederen die hij toondichtte op teksten van Gezelle, De Mont, Van Meurs, Goethe, Baudelaire,... Toen in 1903 de "Maatschappij der Nieuwe Concerten" werd opgericht vertrouwde men hem de artistieke leiding toe en in die functie verrichtte hij jarenlang baanbrekend werk voor het Antwerpse muziekleven, dat onder zijn impuls steeds meer voeling kreeg met de internationale muziekkultuur. Benevens zijn pianowerken en liederen componeerde Mortelmans "Kinderen der zee" (opera, 1901-1915), "Helios" (symfonisch gedicht, 1894), "Homerische Symfonie" (1896-1898), "Bruiloftsmars" (1918), "Romanza" (voor viool en orkest, 1935), "Eenzame herder" (voor blaaskwintet of -septet, 1920), enz.

Antwerpen-Schoonselhof, Perk N (ereperk).

FILIP TAS.

In memoriam EDMOND PATTEET

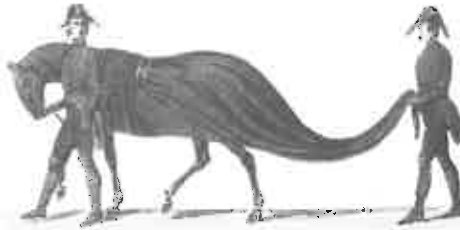
Op 16 januari 1993 overleed Edmond Patteet, geboren te Hoboken op 10 maart 1910, steenhouwer van beroep en Epitaaflid van het eerste uur.

Tot 1980 leidde hij de vermaarde steenhouwerij Victor Patteet te Hoboken. In de periode 1976-1979 was hij voorzitter van de vereniging van Meester-Hardsteenbewerkers van Antwerpen waarvan hij de medestichter was.

Zijn belangstelling voor de geschiedenis van Antwerpen in het algemeen en voor de begraafplaats Schoonselhof in het bijzonder bracht hem vanzelfsprekend in contact met Epitaaflid. Herhaaldelijk was hij onze gids op het Schoonselhof en konden wij genieten van zijn vakkundige toelichtingen waarbij hij zich niet alleen beperkte tot de ambachtelijke aspecten. Vertrouwd als hij was met deze begraafplaats en de verschillende families die er werden begraven leverde hij een belangrijke bijdrage tot de kennis ervan. Met Edmond Patteet verdwijnt een stuk geschiedenis.

Uitgelezen

ZUR GESCHICHTE DES BESTATTUNGSWESENS IN WIEN. Im Dienste der Gemeinschaft 1907-1982. 75 Jahre Städtische Bestattung. Museum der Städtischen Bestattung, Wenen



Met de uitbouw van het Centrum voor Funeraire Archeologie in het vooruitzicht kijken wij met toenemende belangstelling uit naar andere gelijkaardige of aanverwante initiatieven in de ons omringende landen. Zo belanden we bij het reeds in 1967 opgerichte "Museum der Städtischen Bestattung" in Wenen.

In 1982, naar aanleiding van 75 jaar begrafenisbeleid gaf de stad Wenen in samenspraak met haar bevoegde administratie een rijk geïllustreerd jubileumboek uit dat een belangrijke bijdrage levert tot de geschiedenis van de begrafenisgewoonten in Europa in het algemeen.

In de opeenvolgende hoofdstukken worden aspecten toegelicht zoals

het doodsbericht, de opbaring van het lichaam, het dodentransport, de teraardebestelling of verassing, de begraafplaats en het aandenken aan de overledene.

Het boek is voornamelijk de weergave van de documenten en voorwerpen uit de verzameling van hogergenoemd museum. Na de algemene inleidende teksten per hoofdstuk volgen telkens een reeks van fraaie illustraties met korte toelichting. Het boek is dus in de eerste plaats opgevat als een platenalbum en omvat ruim 200 illustraties via de welke er vooral een beeld wordt opgehangen van de gangbare begrafenisrituelen en gewoonten. Dat het initiatief voor deze publikatie en voor dit museum uitging van de stadsadministratie verklaart ongetwijfeld deze benadering.

Staat Wenen in de komende maanden op uw vakantie-agenda dan is dit museum zeker een bezoek waard. Men kan er terecht van maandag tot vrijdag op afspraak.

Het boek is daar te verkrijgen of kan besteld worden bij Dr. Wurst, Direktor Wiener Stadtwerke - Städtische Bestattung, Goldegasse 19 - A-1041 Wien

Linda Van Santvoort
(met dank aan Cecilia Vandervelde)

BLOEMEN NOCH KRANSEN • DE GENTSE BEGRAAFPLAATSEN • HISTORIEK EN TOEKOMST

UNIVERSITAIR COLLOQUIUM GENT - 23 APRIL 1993
Zaal Macaco, Antwerpsesteenweg, 9040 Sint-Amandsberg

Reeds in de vorige Nieuwsbrief lieten wij u kennis maken met een studie over de begraafplaats Campo Santo in Sint-Amandsberg van de hand van Sabine De Groot. Aan de Gentse Universiteit - Seminarie van Bouwkunst - zijn in de voorbije jaren nog andere gelijkaardige studies uitgewerkt. An Hernalsteen over de Westerbegraafplaats en Véronique Sennesael over het Campo Santo van Mariakerke. Deze drie studies vormden de aanleiding tot dit colloquium.

Initiatiefnemers zijn SEMINARIE GESCHIEDENIS VAN DE BOUWKUNST - UNIVERSTEIT GENT, vzw BETHUNIANUM, vzw ARS UNA, vzw INTERBELLUM. Ook Epitaaflid is er aan het woord bij monde van onze voorzitter Marcel Celis en Lode De Clercq. Het dagvullend programma voorziet in een reeks van korte referaten in de voornmiddag waarbij de begraafplaatsen vanuit diverse invalshoeken worden belicht. In de namiddag worden de drie hogergenoemde begraafplaatsen bezocht.

Voor een gedetailleerd programma en alle praktische informatie verwijzen we naar de ingesloten folder. Epitaafliden kunnen - bij wijze van uitzondering - nog inschrijven na 1 april, onder voorbehoud natuurlijk dat er nog plaats is.

Agenda

Zaterdag 3 april 1993, 10 30 uur :

Rondleiding op het kerkhof van LAKEN.

Afspraak aan de ingang, O-L-Vrouwvoorplein.

Zaterdag 1 mei 1993, 10 30 uur :

Rondleiding op het kerkhof van LAKEN.

Afspraak aan de ingang, O-L-Vrouwvoorplein.

Zaterdag 5 juni 1993, 10 30 uur :

Rondleiding op het kerkhof van LAKEN.

Afspraak aan de ingang, O-L-Vrouwvoorplein.

Zaterdag 12 juni 1993, 10 30 uur :

Rondleiding op het Oude kerkhof van UKKEL

door Herman Stieperaere en Maurice Hoffmann.

Wij worden ingewijd in de wonderde wereld van de mossen, de korstmossen en alles wat groeit en bloeit op deze unieke begraafplaats.

Afspraak aan de ingang, Dieweg (halverwege tussen het station Ukkel-Kalevoet en de Koninklijke Sterrenwacht)

Wij verzoeken U op voorhand in te schrijven door overschrijving op rekeningnummer 068-2039260-56 van Epitaaf, 1020 Brussel, met vermelding van datum, activiteit en aantal personen.

Prijs Leden 75 BEF / Niet-leden 150 BEF

Gedurende de vakantiemaanden (juli en augustus) zijn er geen rondleidingen op het Lakense kerkhof. Wij hervatten deze activiteit op zaterdag 4 september

Requiem

Zondag 9 april, 20u :

Lanaken, Sint-Servaaskerk,
koren Cantobine en Jubilate,
Requiem van Duruflé

Maandag 19 april, 20u30 :

Kortrijk, Stadsschouwburg,
Koninklijk Muziekconservatorium
en I Fiamminghi,
Requiem van Mozart en Fauré

EPITAAF vzw

Onze-Lieve-Vrouwvoorplein 16
1020 Brussel

Redactie :

Bert Bracke, Karel Roelants, Filip Tas, Linda Van Santvoort, Martine Wynants.
Met medewerking van Herman Stieperaere, Maurice Hoffmann.

Deze nieuwsbrief werd gezet
en gedrukt door Carto, 1210 Brussel.
V.U. Linda Van Santvoort,
O.-L.-Vrouwvoorplein 16, 1020 Brussel.

Jaarabonnement en lidmaatschap 1993 :

450 BEF door overschrijving op rekening 068-2039260-56 van Epitaaf met vermelding van naam, adres en jaartal (door middel van het bijgevoegde overschrijvingsformulier).

Giften :

Giften voor het inrichten van een Museum voor Grafkunst en voor het restaureren van grafmonumenten zijn steeds welkom op rekening 000-0000004-04 van de Koning Boudewijnstichting, met vermelding 'Programma Bouwkundig Erfgoed' én specificering 'Restauratie Salu' of 'Restauratie Grafmonumenten'. Indien U zou wensen dat uw gift voor de restauratie van een specifiek monument wordt aangewend, is voorafgaandelijk overleg noodzakelijk. Een attest voor fiscale aftrekbaarheid wordt binnen een termijn van dertig dagen na ontvangst van de gift aan de schenker opgezonden.