

Afgiftekantoor
Antwerpen X

Driemaandelijkse
Nieuwsbrief voor
EPITAAF-leden

Nummer 38
jan.-febr.-maart 1998
12de jaargang

EPITAAF

vereniging voor funeraire archeologie



Bij 1000 Brussel

O.L.V. 16



Milaan.
Foto Filip Tas.

Voorwoord

Epitaaf heeft 1997 in mineur afgesloten. Het heengaan van Filip Tas, medestichter van onze vereniging en sinds vele jaren ook lid van de raad van bestuur en van onze redactieraad, laat een leemte na. Wij nemen afscheid van een groot kunstenaar - fotograaf en van een bijzonder mens.

Epitaaflid Carlo Kockerols behandelt in zijn nieuwe boek de begraafplaats van Aarlen. Een gelegenheid om een artikel van zijn hand te brengen over ijzeren grafkruisen. Tenslotte willen wij ook al een tipje van de sluier oplichten over een nieuw Epitaaf-project dat bekroond werd door de Koning Boudewijnstichting. Bestuurslid Karel Breda licht dit "ontsluitingsproject" toe.

Inhoud

In memoriam Filip Tas (1917-1997)	2
Funeraire archeologie en volkskunde	5
Uitgelezen	6
Bezoek Begraafplaats Brussel	7
Ontsluitingsproject : vzw Epitaaf valt in de prijzen	7
Passieconcerten en requiems	8
Agenda	8

In memoriam Filip Tas (1917-1997)

Filip is overleden op 11 november, de maand waarin we onze doden gedenken en, waarachtig, op de dag dat de wapens werden neergelegd, de strijd was opgegeven.

Op een vreemde wijze, zonder evenwel te weten wat de toekomst zou brengen, was hij op dit ultieme afscheid voorbereid. Hij ging op reis met het heldere gevoel dat hij zijn huis in goede orde had achtergelaten. Dat hij dat precies op die datum zou doen, is de laatste ironische glimlach van Filip vóór zijn vertrek.

Hij heeft een indrukwekkend oeuvre nagelaten, waarin alle genres, stijlen, technieken en onderwerpen vertegenwoordigd zijn. Een biografie van vijftig jaar 20ste eeuw, die haar belangrijkheid mede ont-

leent aan het hoge artistieke niveau van het werk.

In 1995 had hij voor een kleine retrospectieve in De (Amsterdamse) Brakke Grond een selectie gemaakt uit zijn werk, dat waar hij het meest van hield. Ze gaf in deze schaalverkleining nog steeds een beeld van grote diversiteit en tegelijkertijd herkende je in die verscheidenheid de persoonlijkheid van Filip Tas.

In die rijkdom van prenten, telkens opnieuw dat superieure vakmanschap, de erudiete vertrouwdheid met beeldende kunsten, de melancholie van de stad en de troost van de schoonheid, de fraterne mensenkennis en de verering van het licht, die metafoor voor het spirituele. Zoals een van zijn vrienden ooit zei: *il était entier*, uit één stuk.

Het heeft zijn werk een eigen stem, innerlijke coherentie gegeven.

Ik denk aan zijn fotogrammen, de monotypes die onder de vergroter zonder camera zijn gemaakt. Hiermee had hij in de vroege jaren 50 aansluiting met de abstracte kunst, de rayogrammen van het Franse surrealisme en de fotografie van het Bauhaus.

In de jaren 60/70 maakt Filip zijn montage-fotografie waarmee hij uitgenodigd wordt voor de Belgische deelneming aan de biënnale van Venetië. Hij geeft deze reeks de titel mee, *Heroe's Place*, het pleintje van de helden. Deze helden zijn anonieme mensen die eenzaam in de stad aanwezig zijn. Het lijkt erop alsof hij geboeid is door het literaire magisch realisme

Glasgow. Foto Filip Tas.



van die tijd.

Filip Tas heeft veel gereisd - tot onlangs nog in China waar hij zijn dochter heeft bezocht. Hij kende Zuid-Amerika en de voormalige Sovjetunie en als hij dan terug in Antwerpen was, vond hij hier de hele wereld terug in a nutshell. Het Antwerpen met zijn veelkleurigheid, waar hij van hield. Altijd werd er intensief gefotografeerd en bij zijn reportages schreef hij dikwijls ook zelf de teksten.

Vele van deze reportagefoto's verschenen als losse illustraties in *De Standaard der Letteren*. Ze herinnerden aan het pictorialisme en tevens aan de eerste "kunstfoto's" die hij als jongeman heeft gemaakt. Maar gelijktijdig, en wat ik zeer bewonder, is hij een medeplichtig contact blijven houden met het vak, zijn camera's, de donkere kamer.

Hij is naast zijn artistieke werk, zijn hele leven, "gewone" en "mooie" fotografie (tussen aanhalingstekens) blijven maken. Het plezier van het kijken, het knappe vakwerk dat het kwaliteitslabel draagt van het atelier waaruit het komt. Ik denk aan zijn Middelheim- en architectuurfoto's, kunstenaarsportretten, grafstenen van kunstenaars - zijn voorlopig laatste tentoonstelling en catalogus.

Filip heeft zich nooit vastgeschroefd op één werkwijze, hij verstond de kunst om elke foto als het ware haar eigen vorm te laten vinden, om de spontaneïteit van het beeld niet te beschadigen. In de stilte van zijn zwartwitfotografie verschijnt de angst, de eenzaamheid, de vreemdheid van de dagelijkse dingen.

Filip had de mooiste deugd van groot kunstenaarsschap: de bescheidenheid die grenst aan nederigheid en trots. Die lees je af aan de titels van de reeks poëzieprogramma's die hij voor de Vlaamse Televisie maakte : *De boom, De mens, In de stad, Het huis in de stad, Het kind, De prille liefde*. Filip Tas had een grote behoefte aan mensen om zich heen en evenzeer aan alleen-zijn.



Rome. Foto Filip Tas.

Zijn camera beschermde hem tegen de buitenwereld en liet hem toe de intimiteit van mensen en dingen van op passende afstand waar te nemen.

Voor de interviews van Radio 3 in de winter 1993/94 waren een 20-tal fotografen, veelal generatiegenoten van Filip, uitgenodigd. Allen die Filip persoonlijk hebben gekend vertelden hoe belangrijk hij voor hun werk was geweest, met zijn waardering, zijn enthousiasme, zijn suggesties en aanmoedigingen. En ook met zijn recensies in *De Standaard*

die met gretigheid en nieuwsgierigheid werden gelezen.

Zijn droeve Antwerpen-foto's geven het beeld van een melancholisch man die graag lachte, maar ook wel om van zichzelf in vrolijk gezelschap niet te veel te moeten prijsgeven. We zullen hem met zijn forse stap niet meer in het stadsbeeld ontmoeten als de wandelaar die kijkt, die kijkend de werkelijkheid in zich opneemt en herschept.

Wij leven nu verder met de herinnering aan een gevoelig man en een

groot kunstenaar, wiens laatste boek als titel droeg : *Requiescat in pace.*

J.C. Bloem was zijn favoriete dichter.
Het eerste kwatrijn van het gedicht *November* :

*Het regent en het is november.
Weer keert het najaar en belaagt
het hart, dat droef, maar steeds gewender
zijn heimelijke benen draagt.*

Onze herinneringen hebben de glans van onze erkentelijkheid voor zijn werk en voor zijn vriendschap.

Karel van Deuren - 20.11.1997
Onze-Lieve-Vrouwkathedraal, Antwerpen

De kinderen van Filip Tas gaven ons de toestemming om enkele van zijn foto's te publiceren, waarvoor onze dank.

Wandel meer op kerkhoven

Nooit hoor je, bij mijn weten, dat men je tussen de zerken ineentimmert voor je portefeuille - of, dames, voor je eer. Waarom dan huiwoeren ?

Begraafplaatsen kan je beschouwen als een kopie van de levende wereld maar dan in alle stilte. Na voltrokken taak nestelt de klassengemeenschap zich op een rustige plek met een stratenplan en politiereglement.

Oude beschavingen namen hun lievelingshapjes, hun sieraden en desgevallend hun weduwen mee op de eeuwige reis. Kwestie van onderweg niet zonder accommodatie te vallen of berooid uit het graf terug op te staan. De verzakelijkte homo sapiens neemt wel geen boter-

hammen mee, noch zijn weeklagende maîtresse, maar wel zijn status, glitter en dwaasheden, zijn eenvoud - als het zo uitkomt - en zijn pretenties. Dingen die hun gestalte krijgen in steen en brons, of... slechts als een bescheiden naam op een houten kruisje. Nauwkeuriger is het te zeggen : krégen. De hyperzakelijke mens geeft zijn centen liever aan automobielen dan aan een graf.

Funeraire archeologie is nu reeds het gevolg van die funeraire teloorgang. De sociale herverdeling zorgt er intussen voor dat de armsten niet meer in een armenkuil gestort worden en de financiering van die maatreutel gebeurt ten koste van de praal op onze verkalende kerkhoven.

*Filip Tas in
Op leven en dood : het grafmonument.
ICC, 27 06.-30.08 1987, Antwerpen.*

Filip Tas op Père Lachaise Foto Pol De Prins



Funeraire Archeologie en Volkskunde

Buiten de beschrijving of de evolutie van onze begraafplaatsen en hun grafmonumenten, naast de evocatie van beroemde figuren, waarop Epitaaf ons vaak vergast, zou ik een derde, in mijn ogen even belangrijk object willen aanraken dat onder het motto "funeraire archeologie" valt.

Ik heb het over de kleinere, meer volkse grafkruisen, die vroeger onze kerkhoven bevolkten, en nu een zeldzaamheid geworden zijn, hoewel ze misschien de voorlopers zijn geweest van onze huidige grafcultuur.

Na de contra-reformatie, - en als voortvloeiing ervan - baande een meer gepersonaliseerde beleving van de godsdienst zich stilaan een weg. Dit werd door de clerus fel aangemoedigd door de oprichting van allerlei vrome verenigingen, en van nieuwe godsdienstige praktijken. Tevens had het Concilie van Trente ook duidelijk het kerkhof als een sacrale grond bestempeld. Het mocht niet meer fungeren, zoals het gebruikelijk was in de middeleeuwen, als een soort open forum waar het dorpsleven zich in allerlei manifestaties uitte. Het moest goed worden omheind en mocht exclusief dienen als de begraafplaats van de gelovigen.

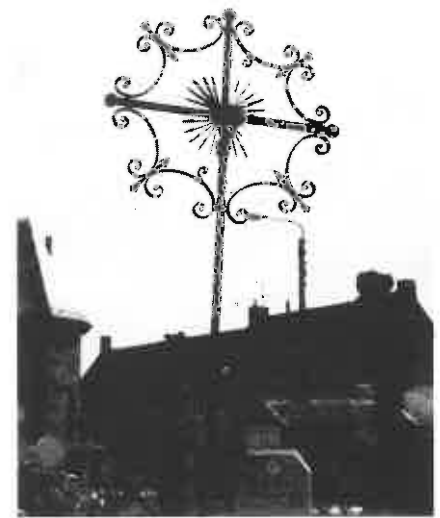
Watou (W.-VI.).



Dit alles heeft met zich gebracht dat stilaan de gelovigen een persoonlijk monument lieten aanbrengen op de plaats waar hun overledenen werden bijgelegd. In het begin, een klein houten kruisje, later een kruis in meer duurzame stof, steen, smeed- of gietijzer. Vanaf de 17de en 18de eeuw zullen deze eenvoudige monumenten ingang vinden in de kerkhoven. Het is slechts met de periode waarin onze gewesten onder Jozef II en de Franse overheersing vertoefden dat een reglementering van de begraafplaatsen ingang vond, met ook het regime van de "concessies". Deze concessies, dikwijls "eeuwigdurend", liggen aan de oorsprong van het oprichten van monumenten met een blijvend karakter.

De kleine kruisen, van artisanale make, bleven nochtans in ere bij vele mensen die grote monumenten niet konden bekostigen, of die, in verder afgelegen oorden, aan de invloed van de nieuwere stromingen van de maatschappij ontsnapten. Zo zien we bepaalde gewoonte voortleven tot in het eerste kwart van de 20ste eeuw. Interessant zijn ook de opschriften van zulke oudere of meer volkse kruisen. In tegenstelling met wat we kennen op onze huidige monumenten, waar slechts naam en datum vermeld staan, dragen deze kruisen vaak gegevens omtrent leven, beroep, en andere particulariteiten. Het opschrift vervulde de functie die later door de bidprentjes en/of de doods-aankondigingen overgenomen werd.

Onze Vlaamse regio bezit helaas weinig getuigen van deze scheppingen. Inderdaad, de steen - duurzaam materiaal - ontbreekt - meestal in ons gewest, en de kruisen werden meestal gemaakt uit meer vergankelijk materiaal. Het Maasland en de Voerstreek bewa-



Houtkerque (Fr.-VI.).

ren nochtans een groot aantal stenen getuigen van onze grafcultuur van de 17de en 18de eeuw. Bepaalde streken, meer bepaald aan de grens met Frans-Vlaanderen, hebben de houten kruisen tot voor kort in ere gehouden, en deze vormen dan ook een interessant onderwerp van volkskundig onderzoek (zie bv. Watou). De smeedijzeren kruisen treft men hier en daar nog aan, en in bepaalde streken zijn prachtige exemplaren bewaard (Frans-Vlaanderen o.m.)

De gietijzeren kruisen treft men zowat overal aan, hoewel ze de neiging vertonen te verdwijnen. Deze vorm van grafmonument was niet zozeer het werk van plaatselijke ambachtslieden, doch maakte het voorwerp uit van catalogussen, uitgegeven door de gieterijen, waar ieder naargelang zijn voorkeur kon kiezen. Dit type heeft zich gehandhaafd tot in de 20ste eeuw, en op bepaalde begraafplaatsen heeft men er aan gehouden ze te bewaren (Lapscheure, Izenberge). Diverse gieterijen hebben zich in dat soort grafmonument gespecialiseerd (Tongeren).

Enkele plaatselijke studies maken wel melding van dit soort grafmonumenten. Laat ons in het bijzonder Jaak Nijssen vermelden die evengoed de stenen kruisen van het Maasland bestudeerde als de gietijzeren kruisen.

Aandacht mag dan ook gevraagd worden aan de plaatselijke besturen om deze getuigen van onze funeraire geschiedenis te sparen bij herschikking van begraafplaatsen. Naast het monumentale en het commemoratieve, is het "volkstümliche" ook interessant genoeg om bewaard en bestudeerd te worden.

Tot slot wens ik een bepaald monument aan te halen, het is gelegen in Hoeke (gemeente Damme). Het is een smeedijzeren kruis, sierlijk gesmukt op alle zijden. Het middenstuk van het kruis is gevormd door een vierkant op zijn punt, uit messingkoper, waarop het opschrift zeer zorgvuldig in cursiefletters is gegrift. Dit opschrift is trouwens op zich zelf een studie waard op volkskundig vlak. Al deze details maken

van dit kruis een waar "monument". We raken hier uiteraard het terrein van de genealogen. Het opschrift luidt :

DOM / hier liggen begraven / 1 Bernardus Cornilly / lid van Gemeente-, Disch- en / Kerkbestuur / te Vlissegghem geboren en te Houcke overleden den / 19 November 1887, oud 70 jaren, weduenaar van / 2 Isabella De Pover / alhier geboren, en er overleden den 19 / maart 1880, oud 58 jaren, zijn / huisvrouw 28 jaren 7 maanden 1 dag huwelijk / RIP

Op de keerzijde van de messingplaat, eveneens in cursief gegrift : *Uit / dit huwelijk / zijn 6 kinderen gesproten / 1° Rosalia Francisca in hu- / welijk met Ed. Verheyel 2° Franciscus Jacobus / alhier overleden den 20 maart 1855 oud 9 maanden / 3° Eduardus Bernardus alhier overleden den / 31 december 1863 oud 6 jaren 4 maande, / 4° Flavia Maria / 5° Eleonora Octavia alhier overleden den 11 juni / 1887 oud 26 jaren 2 maanden 9 dagen ongetrouwd / 6° Prudencia Isabella.*

Graag een oproep tot alle Epitaafvrienden om dergelijke monumenten verder trachten op te zoeken, desgevallend te repertorieren.

Carlo Kockerols

Hoeke (W.-VI.). Foto's van de auteur.



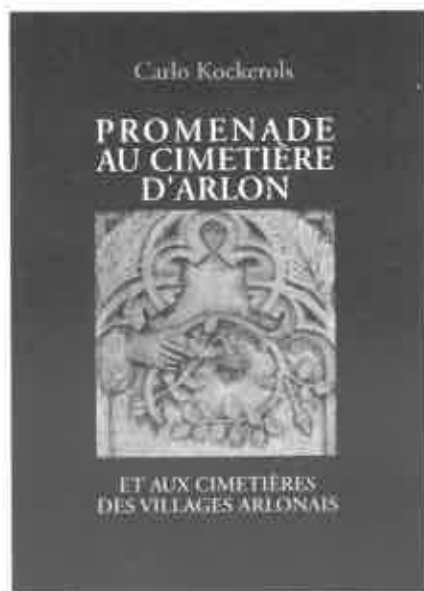
• UITGELEZEN •

CARLO KOCKEROLS,

Promenade au cimetière d'Arlon et aux cimetières des villages arlonais.

Uitgave in eigen beheer : Carlo Kockerols, BP 28 te B-6740-Etalle.

Prijs : 1.150 BEF (overschrijving op rekeningnummer 267-0069155-13).



Epitaaf-lid Carlo Kockerols heeft ons al meerdere malen meegeleid langs Waalse begraafplaatsen die hij als geen andere kent. Met deze publicatie spant hij de kroon op het werk. Een album van 128 bladzijden, rijk geïllustreerd met 224 foto's waarvan 26 in kleur.

Hoofdthema is een wandeling op de begraafplaats van Aarlen, die met haar 9 hectaren de grootste is van de provincie Luxemburg. De aanleg ervan gaat terug tot 1853, de oudste graven zijn dan ook tot de periode 1853-1870 terug te brengen.

In een doorlopende tekst worden de

algemene karakteristieken van deze begraafplaats belicht met ondermeer aandacht voor biografische gegevens van de begravenen en voor de typologie de symboliek en de materialen van de monumenten.

Typisch voor Aarlen en de ganse Lotharingische streek is de zachte kalksteen, geelachtig van uitzicht, en die hier ook dikwijls ten onrechte zandsteen wordt genoemd. Deze zachte steen laat een fijne verwerking toe, wat dan ook aan vele monumenten hun typisch karakter geeft.

Paralel wordt een wandeling gevolgd langs de grote lanen van de begraafplaats (zoals weergegeven op plan), de meest merkwaardige monumenten worden aangestipt en beschreven.

De begraafplaats bevat ook een Joods gedeelte, dat het oudste zou

zijn in ons land (1856).

Uit deze rijk geïllustreerde publicatie mag de rijkdom van het funerair patrimonium blijken, maar, zoals overal op onze begraafplaatsen, stelt zich hier ook het probleem van het verlopen van concessies en het ermee gepaard gaande verval van de monumenten. Carlo Kockerols vestigt dan ook terecht onze aandacht op de noodzaak om voor de meest bedreigde monumenten in te grijpen, de mogelijkheid tot het overnemen van concessies zou ook hier een oplossing kunnen bieden.

In het laatste hoofdstuk volgt een beknopt overzicht van de begraafplaatsen uit de omgeving van Aarlen.

Linda Van Santvoort

BEZOEK AAN DE BEGRAAFPLAATS VAN DE STAD BRUSSEL OP EVERE (zie agenda, blz. 8)

In 1874 besliste de Brusselse gemeenteraad een nieuw kerkhof aan te leggen op het grondgebied van Evere. Een 30 ha groot terrein werd aangekocht, meer dan 1/17de van het Everse grondgebied. In 1877 werd deze nieuwe begraafplaats in gebruik genomen. Zo'n 900 concessies van reeds bestaande maar afgeschafte begraafplaatsen (o.a. de begraafplaats van de Leopoldswijk) werden in de daaropvolgende 10 jaar naar Evere overgebracht.

De charme van de Brusselse begraafplaats wordt vooral bepaald door een interessant aanlegplan. Twee grote rechte lanen geven de hoofdassen aan, vier ronde punten worden met elkaar verbonden door een netwerk van kronkelende wegen. De ontelbare grafmonumenten weerspiegelen de rijke Brusselse geschiedenis. Op artistiek en architecturaal vlak wordt op deze begraafplaats een grote variatie en rijkdom tentoongespreid.

Onze gids, Epitaaflid Cecilia Vandervelde, publiceerde in 1990 een boek over deze Brusselse necropool. Sindsdien verscheen van haar hand ook een inventaris van alle andere Brusselse begraafplaatsen waarvan wij in onze Nieuwsbrief eerder al melding hebben gemaakt. Zij is dus goed geplaatst op ons in te wijden in de geschiedenis van deze unieke plek en ons te begeleiden langs enkele merkwaardige grafmonumenten.

Een niet te missen uitstap !

• ONTSLUITINGSPROJECT • VZW EPITAAF VALT IN DE PRIJZEN •

De campagne "Open Monumenten" die in oktober 1996 werd gelanceerd door de Koning Boudewijnstichting, wil op een eigentijdse en originele wijze een zo breed mogelijk publiek kennis laten maken met ons cultureel erfgoed.

In een eerste fase verzamelde de Koning Boudewijnstichting ideeën en voorstellen. Aan 24 geselecteerde voorstudies werd een subsidieschijf van 200.000 frank toegekend die het mogelijk maakte professioneel advies in te winnen zodat de ontwikkeling van een ontsluitingsproject kon voorbereid worden.

De vzw EpitAAF kreeg zo de materiële mogelijkheid haar weerhouden ontsluitingsproject voor te bereiden samen met haar aangestelde adviseur dhr. Johan Schelfhout.

Het voorontwerp van ons project werd in oktober 1997 samen met acht andere geselecteerd en kan voor de uiteindelijke realisatie rekenen op een bijkomende steun van 800.000 frank.

Doelstelling van het ontsluitingsproject vzw EpitAAF

Het voorgestelde ontsluitingsproject wil de funeraire site te Laken en het Museum van Grafkunst op een eigentijdse manier laten ontdekken.

De grafmonumenten zullen geïnventariseerd worden d.m.v. een op maat gemaakte digitale databank, die gestandaardiseerd zal zijn en gebruiksvriendelijk. Hierin worden kenmerkende gegevens over de stijl, het materiaalgebruik, de symboliek, de ontwerper etc. verzameld, eventueel gestoffeerd met fotomateriaal en dergelijke.

De informatie aangaande de locatie, identiteit, concessienummer en -houder, kunnen tevens het dagelijks beheer van het kerkhof ten goede komen.

Deze databank zal compatibel zijn met reeds bestaande digitale archiveringsystemen. Voor de archivering van het Museum voor Grafkunst kan gebruik worden ge-

maakt van reeds bestaande modellen.

Al deze gegevens zullen verwerkt en opgeslagen worden in een draagbare elektronische gids met touchscreen die de bezoeker op de site in bruikleen krijgt. De bezoeker kiest een rondleiding uit een aanbod van thema's en kan per monument of item nadere gegevens opvragen.

Door het aanstippen van een streepjescode aangebracht op de geïnventariseerde monumenten krijgt de bezoeker op het scherm niet alleen alle mogelijke informatie, maar wordt ook het te volgen tracé op het scherm duidelijk.

Het spreekt vanzelf dat dit systeem eveneens toepasbaar kan zijn op andere funeraire sites. Er werd tevens gedacht aan een virtuele ontsluiting via een eigen EpitAAF-Website.

Karel Breda

AGENDA

Zaterdag 25 april 1998, 10.00 uur

Bezoek aan de **Begraafplaats van de Stad Brussel** gelegen op Evere.

Cecilia Vandervelde zal deze uitstap van deskundige toelichting voorzien.

Afspraak aan de ingang, Kerkhof van Brussellaan, tussen de Leopold III-laan (autosnelweg Brussel-Zaventem) en de Leuvensesteenweg.

Wij verzoeken U op voorhand in te schrijven door overschrijving op rekeningnummer 068-2039260-56 van Epitaaf, 1020 Brussel, met vermelding van datum, activiteit en aantal personen.

Leden : 75 BEF / Niet-leden : 150 BEF

• PASSIECONCERTEN EN REQUIEMS •

do 19 maart (20:00), **Brussel**, Koninklijk Conservatorium

Joseph Haydn, Die Schöpfung • Barokorkest Conservatoria Brussel & Den Haag o.l.v. Sigiswald Kuijken

za 21 maart (20:00), **Gent**, Sint-Pauluskerk

J.S. Bach, Johannes-Passion • Chapelle de Lorraine & Collegium Gandavense o.l.v. Jos Van den Borre

zo 29 maart (15:00), **Brussel**, Paleis voor Schone Kunsten

J.S. Bach, Matthäus-Passion • Collegium Vocale o.l.v. Philippe Herreweghe

vr 3 april (20:00), **Antwerpen**, Onze-Lieve-Vrouwkathedraal

J.S. Bach, Matthäus-Passion • Haags Barokgezelschap o.l.v. Jaap Hillen

za 4 april (20:00), **Gent**, De Bijloke

& zo 5 april (16:00), **Leuven**, Predikherenkerk

& ma 6 april (20:00), **Antwerpen**, Sint-Antoniuskerk

Joseph Haydn, Die Sieben letzten Worte Unseres Erlösers am Kreuze • Il Fondamento o.l.v. Paul Dombrecht

ma 6 april (20:00), **Antwerpen**, Sint-Pauluskerk

J.S. Bach, Matthäus-Passion • Collegium Vocale o.l.v. Philippe Herreweghe

di 7 april (19:30), **Gent**, De Bijloke

J.S. Bach, Matthäus-Passion • Marsyasensemble, Gentse Oratoriumvereniging & Sint-Bavokoor o.l.v. Edmond Saveniers

wo 8 april (20:00), **Antwerpen**, Sint-Pauluskerk

J.S. Bach, Johannes-Passion • Koninklijke Chorale Caecilia & Musici Dominicanorum o.l.v. Frans Dubois

do 9 april (20:15), **Peer**, Sint-Trudokerk

& vr 10 april (20:00), **Roeselare**, C.C. De Spil

J.S. Bach, Lukas-Passion • Ex Tempore o.l.v. Florian Heyerick

vr 10 april (20:00), **Brugge**, Sint-Jacobskerk

Mozart, Grabmusik • *Pergolesi, Stabat Mater* • *Charpentier, Le Reniement de St-Pierre*

Collegium Instrumentale Brugense & Capella Brugensis o.l.v. Patrick Peire

wo 22 april (20:00), **Brussel**, Miniemenkerk

Orlandus Lassus, Lamentations de Jérémie • Laudantes Consort o.l.v. Guy Janssens

zo 3 mei (20:30), **Gent**, De Rode Pomp

Joseph Haydn, Die Sieben letzten Worte Unseres Erlösers am Kreuze

Instrumentale versie door The Moscow Chamber Soloists

za 16 mei (20:00), **Antwerpen**, Koningin Elisabethzaal

Giuseppe Verdi, Messa da Requiem

Koninklijk Filharmonisch Orkest van Vlaanderen & Nederlands Concertkoor o.l.v. Yutaka Sado

zo 17 mei (20:00), **Brussel**, Paleis voor Schone Kunsten

Benjamin Britten, War Requiem • Symphonie-orkest & Koor van de Munt o.l.v. Antonio Pappano

Michel Govaerts

EPITAAF vzw

Onze-Lieve-Vrouwvoorplein 16 - 1020 Brussel

Lid van de VLAAMSE
CONTACTCOMMISSIE
MONUMENTENZORG



met de steun van



BRUSSELS
HOOFDSTEDELIJK
GEWEST
VLAAMSE
GEMEENSCHAPS
COMMISSIE

Jaarabonnement en lidmaatschap 1998 : 550 BEF

door overschrijving op rekening 068-2039260-56 van Epitaaf met vermelding van naam, adres en jaartal.

Vanaf een bedrag van 1.000 BEF wordt u steunend lid van Epitaaf.

Redactie : Bert Bracke, Pol De Prins, Linda Van Santvoort.

Met medewerking van Karel Breda, Carlo Kockerols, Michel Govaerts en Karel van Deuren.

Deze Nieuwsbrief werd gezet en gedrukt door Carto, 1030 Brussel.
V.U. Linda Van Santvoort, O.-L.-Vrouwvoorplein 16, 1020 Brussel.