

Inhoud

25 jaar Epitaaf: een overzicht	2
Het fotografisch geheugen van de Salu's	8
25 jaar onderzoek rond funerair erfgoed	10
Pieter Braecke (1858-1938)	16
El Dia de los Muertos, verhaald in beelden	18
Taphofiel & colofon	20



Epitaaf start haar activiteiten met begraafplaatsbezoeken vanaf 1987. Het praalgraf van Frans Van Hombeeck op de begraafplaats van Berchem

Woord vooraf

Epitaaf bestaat precies 25 jaar. Meer dan reden genoeg om in dit nieuwe nummer eens onszelf in de schijnwerpers te plaatsen, even terug te blikken, maar eveneens een aantal nieuwe projecten aan te kondigen. In een eerste artikel biedt ondervoorzitter Linda Van Santvoort een overzicht van onze activiteiten en evenementen vanaf de oprichting een kwart eeuw geleden tot nu. Dezelfde auteur maakt een balans op van het onderzoek inzake funerair erfgoed tijdens die periode. Hierna volgen enkele kortere bijdragen over een aantal projecten die momenteel op stapel staan, waaronder één rond de in zijn tijd prominente maar nu wat in de vergetelheid geraakte beeldhouwer Pieter Braecke. Een ander initiatief draait rond het fotografisch archief van de familie Salu: bedoeling is om de laatste erfgenenamen te interviewen aan de hand van een selectie foto's. En voor we het vergeten: onze vereniging heeft -eindelijk- zijn bescheiden stek op het web: www.epitaaf.org.

25 JAAR EPITAAF – EEN OVERZICHT

Een chronologisch overzicht van 25 jaar werking is bij voorbaat gedoemd onvolledig te blijven. Zoveel activiteiten van klein tot groot zullen hier onvermeld blijven ook al hebben ze mee de vereniging bepaald. In het overzicht wordt de klemtoon gelegd op de activiteiten die in eigen beheer werden uitgevoerd. Zoveel mensen hebben in die kwarteeuw hun steentje bijgedragen in de uitbouw van de vereniging en in de realisatie van haar doelstellingen. Alle hierna opgesomde feiten en activiteiten worden echter niet gekoppeld aan mensen en namen maar op het conto van EPITAAF gezet.

1984

Oprichting van een toen nog feitelijke vereniging. De allereerste notulen van een vergadering klimmen op tot 23 november 1984.

1985-86

Epitaaf schiet stilaan uit de startblokken. In de planning staan zowel begraafplaatsbezoeken als lezingen en kleine tentoonstellingen. De kersverse vereniging stelt zich tot doel werk te maken van de inventarisatie van Vlaamse en Brusselse begraafplaatsen, stelling te nemen voor het behoud en de bescherming van het funerair erfgoed en denkt ook na over de opstart van een tijdschrift.



De ploeg van Epitaaf (Ernest Salu vierde van rechts) in de binnenkoer van het ICC te Antwerpen n.a.v. de opening van de tentoonstelling *Op leven en dood* (1987)

1987

De tentoonstelling *Op leven en dood* die plaatst heeft van 27 juni tot 30 augustus in het ICC te Antwerpen

en publicatie van de gelijknamige tentoonstellingscatalogus betekent de eerste echte doorbraak van Epitaaf bij een groter publiek. In september en oktober loopt dezelfde tentoonstelling in het cultureel centrum Scharpoord in Knokke. Voor beide tentoonstellingen wordt intensief samengewerkt met grafbeeldhouwer Ernest Salu (1909-1987) die verschillende stukken ter beschikking stelt. Op haar bestuursvergadering van 11 september beslist Epitaaf hem tot erelid te maken. Het overlijden van Ernest Salu op 16 september komt dan ook totaal onverwacht. Onderhandelingen met de erfgenamen Salu over de inrichting van een *Centrum voor funeraire archeologie* in de voormalige ateliers Salu waren aan de gang en worden verder gezet.

1988

Het eerste nummer van een driemaandelijkse *Nieuwsbrief EPITAAF* verschijnt. Van 1 juli tot 11 september loopt in de Turnhoutse Warande de dubbeltentoonstelling *Doodgewoon. Beelden van de dood* met bijdrage van Epitaaf.

1989

Officiële oprichting van een *Epitaaf* vzw en verwerving van erfpacht voor het voormalig atelier Salu. In het kader van haar programma *Bouwkundig Erfgoed* geeft de

Koning Boudewijn stichting een toelage voor het uitvoeren van de meest dringende werkzaamheden aan de ateliers Salu. Hiermee wordt de start gegeven aan een lange en nog steeds lopende restauratiecampagne. In Brussel heeft de allereerste *Open monumentendag* plaats. Epitaaf neemt deel met een *open-deur-dag E. Salucentrum* op 10 september. Voor het eerst worden de voormalige ateliers Salu toegankelijk voor het grote publiek dat enthousiast reageert. Deelname aan de *Open Monumentendagen* wordt van dan af een bijna vast onderdeel in de programmatie van Epitaaf.



Het monument Ghémar op het kerkhof van Laken tijdens de restauratie (1990)

Epitaaf trekt in september op Londenreis en bezoekt ondermeer Bunhill Fields en Highgate Cemetery.

1990

Opstart van de restauratie van het grafmonument Ghemar op de begraafplaats van Laken. Publicatie van een kleine gids over het Kerkhof van Laken. Sinds in 1904 Arthur Cosyn's boek *Laeken Ancien et Moderne* was er niets noemenswaardig meer verschenen over deze unieke dodenakker.



De voorbereidende werken worden grotendeels in eigen beheer en door vrijwilligers uitgevoerd (1991)

1991

De restauratie van de ateliers Salu krijgt de steun van de Commissie van de Europese Gemeenschap. In een wedstrijd waaraan 433 deelnamen behoorde Epitaaf tot de 37 geselecteerde en bekroonde projecten.

1992

Op 14 mei wordt het voormalig beeldhouwersatelier en woonhuis Salu door het Brussels Hoofdstedelijk gewest als monument beschermd. Dit betekent niet alleen de erkenning van dit unieke monument maar opent ook perspectieven naar betoelaging van de restauratie.

Epitaaf doet voor een tweede keer de oversteek naar Londen en bezoekt er van 8 tot 10 mei de belangrijkste begraafplaatsen.



Voorstelling van de publicatie Omtrent het Onze-Lieve-Vrouwvoorplein. De dochters Salu zijn aanwezig en nemen een publicatie in ontvangst (1995)

1993

Het grafmonument Biart-Van de Velde uit 1907 naar ontwerp van Henry Van de Velde – oorspronkelijk opgericht aan de stedelijke begraafplaats Kiel waar het na sluiting in 1936 werd overgebracht naar de ateliers van Pateet- vindt na jaren dan toch zijn laatste 'rust'plaats in de funeraire tuin van de voormalige ateliers Salu. Op 23 maart wordt VCM (Vlaamse Contactcommissie Monumentenzorg) boven de doopvont gehouden, Epitaaf is stichtend en effectief lid. Epitaaf is mede organisator



Bezoek aan het gerestaureerde monument Pleyel op het kerkhof van Laken (1996)

van het universitair colloquium *Bloemen noch Kransen. De Gentse Begraafplaatsen. Historiek en toekomst* op 23 april aan de Universiteit Gent.

Minister Didier van Eyll geeft op 7 oktober fiat voor de betoelaging van de eerste fase in de restauratie- & renovatie van de ateliers Salu.

1994

Epitaaf is zo goed als geheel opgeslorpt door de restauratiewerken aan de ateliers Salu die gepaard gaan met intensieve arbeid en heel wat inzet van velen. De activiteitenkalender komt daardoor op een wat lager pitje te staan.

1995

Het restauratievoorstel voor het grafmonument Pleyel op de begraafplaats van Laken wordt ondersteund door de Koning Boudewijnstichting in het kader van haar *Progamma Bouwkundig Erfgoed*. Uit de 94 ingediende kandidaturen wordt dit dossier weerhouden en bekroond. De publicatie van *Omtrent het Onze-Lieve-Vrouwvoorplein te Laken*, een editie van de Koning Boudewijn Stichting en het Gemeentekrediet, plaatst het kerkhof van Laken en de ateliers Salu op de kaart van het Koninklijk Tracé.

In de herfstvakantie, van 28 oktober tot 4 november, trekt Epitaaf op Italiëreis met haltes aan de begraafplaatsen van Venetië, Vicenza, Milaan, Genua en Possagno.

1996

Epitaaf is laureaat van de Henry Fordprijs 1996.

Aankoop van gipsen afkomstig uit het atelier van Jules Lagae, o.a. een model voor het *Monument ter herdenking van de Franse soldaten gevallen in de Frans-Duitse oorlog van 1870-1871*.

Deze gipsen vormen een belangrijke aanvulling van de collectie en nemen een prominente plaats in de uitbouw van het museum voor grafkunst dat stilaan vorm krijgt.

In de ateliers Salu gaan de restauratiewerkzaamheden verder, mede dankzij de financiële steun van de VGC (Vlaamse Gemeenschapscommissie) kunnen de noodzakelijke werken in de fonteinzal worden uitgevoerd.

1997

Epitaaf treedt op als coördinator en geeft advies bij de restauratie van het Ouderpaar van Käthe Kollwitz op de Duitse Oorlogsbegraafplaats van Vladslo (W. Vlaanderen).

In het kader van de *Campagne Open Monumenten*, wordt Epitaaf door de Koning Boudewijnstichting geselecteerd voor het project *Educatief Begeleidingssysteem voor bezoekers aan het Museum voor Grafkunst en het Kerkhof*.

1998

Onder de titel *De verbeelding in context* worden avondwandelingen op het kerkhof van Laken gevolgd door de vertoning van 'religieuze' films uit de jaren 1910 met orgel-begeleiding. Het initiatief van het Filmmuseum en het Koninklijk Filmarchief van België krijgt de steun van de Koning Boudewijnstichting en wordt begeleid door een gelijknamige publicatie. Het grafmonument Wyns de Raucourt op de begraafplaats



Open Monumentendagen van 18-19 september 1999.
Picknick van de vrijwilligers in de funeraire tuin (1999)

Laken wordt gerestaureerd onder begeleiding van Epitaaf.

In opdracht van de stad Brussel wordt in de reeks *Brusselse wandelingen* een brochure over het Kerkhof van Laken samengesteld waar in totaal 75 monumenten in een parcours worden aangestipt. De VGC kent voor het eerst een subsidie toe die Epitaaf moet toelaten om een deel van haar jaarwerking en vaste onkosten te financieren.

1999

Epitaaf is mede-organisator van de 6^{de} VCM-Ontmoetingsdag met als thema *Funerair erfgoed* die plaats heeft op 20 maart in Wilrijk. Aankoop van een uitzonderlijk art nouveau gipsmodel voor het monument De Walsche (arch. E. S'Jongers) op de Begraafplaats van Brussel te Evere.

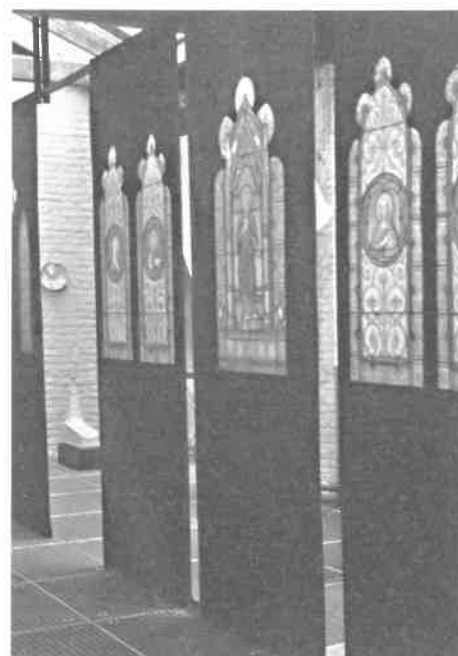
2000

In september verschijnt het laatste nummer van de *Epitaaf Nieuwsbrief*

2001

Op initiatief en aanwijzing van Epitaaf worden een aantal glasramen van grafkapellen op de begraafplaats van Laken gerestaureerd door studenten

van het opleiding conservatie en restauratie (Hogeschool Antwerpen, Koninklijke Academie voor Schone kunsten) onder deskundig toezicht van de specialisten in het vakgebied. Epitaaf begeleidt de restauratie van het mausoleum voor de architecten T.F. en L. Suys, op het kerkhof van Laken, in opdracht van de Stad Brussel en met toelagen van het Brussels Hoofdstedelijk Gewest.



Gerestaureerde glasramen tentoongesteld tijdens de Open Monumentendagen 2001

2002

In juli redt Epitaaf een unieke collectie gipsen en archieven uit het atelier van het steenkappersbedrijf Beernaert te Elsene op het nippertje van de sloop. De omvangrijke collectie krijgt onderdak in het atelier en vormt een bijzondere aanvulling van de collectie Salu.

2003

Op 27 april neemt Epitaaf voor het eerst deel aan het Erfgoedweekend rond het thema *Op Reis* met een tentoonstelling *Le Voyage en Italie*; foto's en objecten over de Italië-reizen van de beeldhouwers Salu.

Het onderzoek naar de collectie Beernaert resulteert in een artikel: *Antoine & Emile Beernaert, steenhouwers* (ca. 1850-1924) en verschijnt in het tijdschrift *Monumenten & Landschappen*.

2004

Lancering van de *veldwerkfiche voor registratie graftekens* i.s.m. VCM (Vlaams Contactforum Erfgoedverenigingen) n.a.v. het decreet op de begraafplaatsen en de lijkbezorging van 16 januari 2004 dat voorziet in de verplichting voor de steden en gemeenten om een lijst op te stellen van graven met lokaal historisch

belang. De fiche wordt ter beschikking gesteld aan iedereen die wil bijdragen tot de inventarisatie van het funerair erfgoed.

Herlancering in november van de *Epitaaf periodiek* als zesmaandelijks magazine in een vernieuwde layout en met meer en omvangrijker inhoudelijke artikels.

2005

Plechtige opening op 12 april van het open depot voor tentoonstelling van de gipsen tot stand gebracht met steun van het Hoofdstedelijk Gewest in de context van de lopende restauratie en met bijkomende steun van de VGC. Gelegenheidstentoonstelling *Ouroboros* en publicatie van *Ernest Salu beeldhouwers* met unieke foto's van het atelier Salu zoals het was vóór de restauratie.

Op 15 april sluit Epitaaf een overeenkomst af met het Vlaams Instituut voor het Onroerend Erfgoed (VIOE), voor de proefrestauratie -in het kader van het wetenschappelijk programma van haar conserveringsploeg- van belangrijke gipsmodellen uit het fonds Ernest Salu.

Epitaaf ontvangt een beperkte maar belangwekkende schenking documenten en objecten van bronsgieter Pascal Norga.



Open Monumentendag 2007 tentoonstelling *Vers l'avenir*



Vorbereitung van de studie van de begraafplaats van Elsene (2008)



Prospectie op begraafplaatsen in Wallonië (2008)



Het centrum voor funeraire archeologie vraagt ook permanent onderhoud (2009)

2006

Epitaaf wordt lid van de *Association of Significant Cemeteries of Europe* en betreedt zo het internationale forum.

2007

Opstart van de digitalisering van het unieke foto-archief Salu. De collectie omvat enkele duizenden negatieven, de oudste nog op glas. Een eerste resultaat van dit project rond de fotocollectie wordt getoond tijdens de *Open Monumentendagen* in de tentoonstelling *Vers l'avenir*.

2008

Start van de laatste fase van de restauratie en renovatie van de ateliers Salu.

Epitaaf werkt verder aan de verfijning van de methode voor inventarisatie en beheer van begraafplaatsen en krijgt de kans om die te implementeren in opdracht van de gemeente Elsene. Op de begraafplaats van Elsene worden méér dan 700 monumenten geïnventariseerd en geregistreerd in een digitale databank, geëvalueerd en in kaart gebracht. De studie wordt aangevuld met voorstellen voor behoud (onderhoud en restauratie) van de monumenten en een aanzet tot beheerplan voor de begraafplaats.

2009

Het project voor *Inventarisatie en ontsluiting van het foto-archief van de familie Salu* en koppeling aan

het immaterieel erfgoed van het beeldhouwersgeslacht Salu wordt in het kader van de VCM bekroond. In opdracht van de stad Leuven brengt Epitaaf de belangrijkste grafmonumenten van de Leuvense begraafplaatsen in kaart en evalueert de erfgoedwaarden. In een academische zitting i.s.m. de Universiteit Gent op 23 oktober blikt Epitaaf terug op 25 jaar en worden plannen gemaakt voor de toekomst.

Linda Van Santvoort



Na diefstal op de begraafplaats van Laken blijft het bronzen beeld Vers l'avenir zwaar beschadigd achter. Epitaaf doet het nodige om wat er nog van rest in veiligheid te brengen (2009)

Een overzicht van alle nieuwsbrieven en periodieken

Naar aanleiding van de viering van 25 jaar Epitaaf vzw wordt ook de periodiek in de kijker gezet. Het eerste exemplaar verscheen in november 1988. Met deze driemaandelijkse nieuwsbrief bracht men de Epitaaf-leden op de hoogte van allerhande activiteiten rond Epitaaf, en gaf men algemene informatie over het funerair erfgoed in zowel binnen- als buitenland. Doorheen de verschillende jaargangen bleef de redactie trouw aan enkele vaste rubrieken, zoals de kalender, en boekbesprekingen, en een rubriek waarin belangrijke kunsthistorische, politieke en andere figuren werden herdacht. De vele uitstappen en buitenlandse reizen werden eveneens toegelicht.

Aan de hand van de aankondigingen konden de abonnees de renovatie van het atelier Salu meevolgen alsook de verschillende restauraties van belangrijke grafmonumenten op het kerkhof van Laken.

Vanaf 2004 werd de nieuwsbrief omgedoopt tot een zesmaandelijkse periodiek en in een nieuw kleedje gestoken. In de artikels bleven de cultuurhistorische aspecten van de grafkunst centraal staan, net zoals de activiteiten van Epitaaf, het Documentatiecentrum en het Museum voor Grafkunst in het atelier Salu. De prachtige fotoreportages van begraafplaatsen in binnen- en buitenland vormden een mooie verrijking voor het tijdschrift, net zoals de reeks artikels over funeraire musea in Europa.

Een index van alle jaargangen van de periodiek is op aanvraag verkrijgbaar op cd-rom en is ook te vinden op de website: www.epitaaf.org.

Evy Van de Voorde

HET FOTOGRAFISCH GEHEUGEN VAN DE SALU'S.

EpitAAF zal zich de komende maanden op onontgonnen terrein begeven: er staat een project op stapel om een reportage te realiseren over het atelier en de familie Salu waarbij de laatste erfgenamen van de familie, Gisèle en Micheline geïnterviewd zullen worden aan de hand van het fotografisch archief van hun voorouders.



Onze vereniging beheert een heel gevarieerde collectie. Wanneer de bezoeker via de wintertuin de fonteinzaal betreedt valt het oog meteen op de gipsen modellen, de piano en de tekentafel. Men werpt een blik op het oude atelier en de tuin en gaat via de trap naar de expositieruimte en de gipsverzameling. Zelden echter krijgt men toegang tot de bibliotheek en het archief: tekeningen, (model) boeken en catalogi, facturen, brieven en foto's liggen er opgeslagen. Een heel omvangrijke fotocollectie is het: allemaal opnamen die de Salu's in de loop der jaren zelf hebben gemaakt. We willen het risico niet lopen dat we deze opnamen (afdrukken, glasnegatieven, etc.) zouden verliezen door glasbraak of verval en we digitaliseren dan ook de volledige collectie. Deze digitalisering is grotendeels afgerond.

Naar aanleiding van de Brusselse Open Monumenten Dag 2007 organiseerden we een tentoonstelling rond de uitgebreide fotocollectie van het atelier Salu en we merkten dat de verhalen achter deze foto's tot de verbeelding spreken maar ons helaas grotendeels onbekend zijn. De dochters van Ernest Salu III maken deel uit van de schare vaste

*Ernest Salu II met zijn echtgenote en zoon Ernest Salu III in de wintertuin
Collectie EpitAAF, fonds Salu*

bezoekers die we bij elke activiteit en tentoonstelling mogen verwelkomen en we stelden vast dat de tentoongestelde foto's de herinneringen spontaan naar boven brachten.

Het verhaal achter de foto's kom je alleen maar te weten dank zij bevoorrechte getuigen die deel uitmaakten van dit rijke verleden en we hebben dan ook een project uitgewerkt waarbij we de herinneringen van beide dochters zullen vastleggen voor het nageslacht.

Uit de omvangrijke fotocollectie maken we een weloverwogen, goed uitgekiende selectie die we voorleggen aan de dochters Salu. Alle aspecten komen aan bod : het familieleven, het artistieke werk, het commerciële luik. Alles wordt op beeld- en geluidsband vastgelegd en later zullen we met het verkregen materiaal verder werken: het filmmateriaal kan bijvoorbeeld op de achtergrond afgespeeld worden bij tentoonstellingen.

Vaak zullen de verhalen van beide dochters gelinkt kunnen worden aan de grafmonumenten die door de Salu's werden gerealiseerd. Het vastleggen van deze mondelinge geschiedschrijving is dus een prachtmiddel om de hele collectie, het atelier en het werk van de vereniging een enorme meerwaarde te geven.

Epitaaf hoopt dank zij dit project de mondelinge getuigenis van de laatste overgebleven Salu's op een volwaardige manier in het museum te kunnen integreren. Dit initiatief is de uitgelezen kans om het immateriële



*Een van de kinderen van Ernest Salu II poseert voor het familiegrafmonument
Collectie Epitaaf, fonds Salu*

erfgoed aan het materieel onroerend erfgoed (de collectie) te koppelen en zodanig ook het onroerend erfgoed (het atelier en de grafmonumenten) meer inhoud en betekenis te geven.

Het Forum voor Erfgoedverenigingen, subsidieert dit project en neemt de kosten voor het nodige materiaal (een

camcorder, een beamer) dus grotendeels voor zijn rekening. Vanzelfsprekend houden we u op de hoogte van het verdere verloop van dit project.

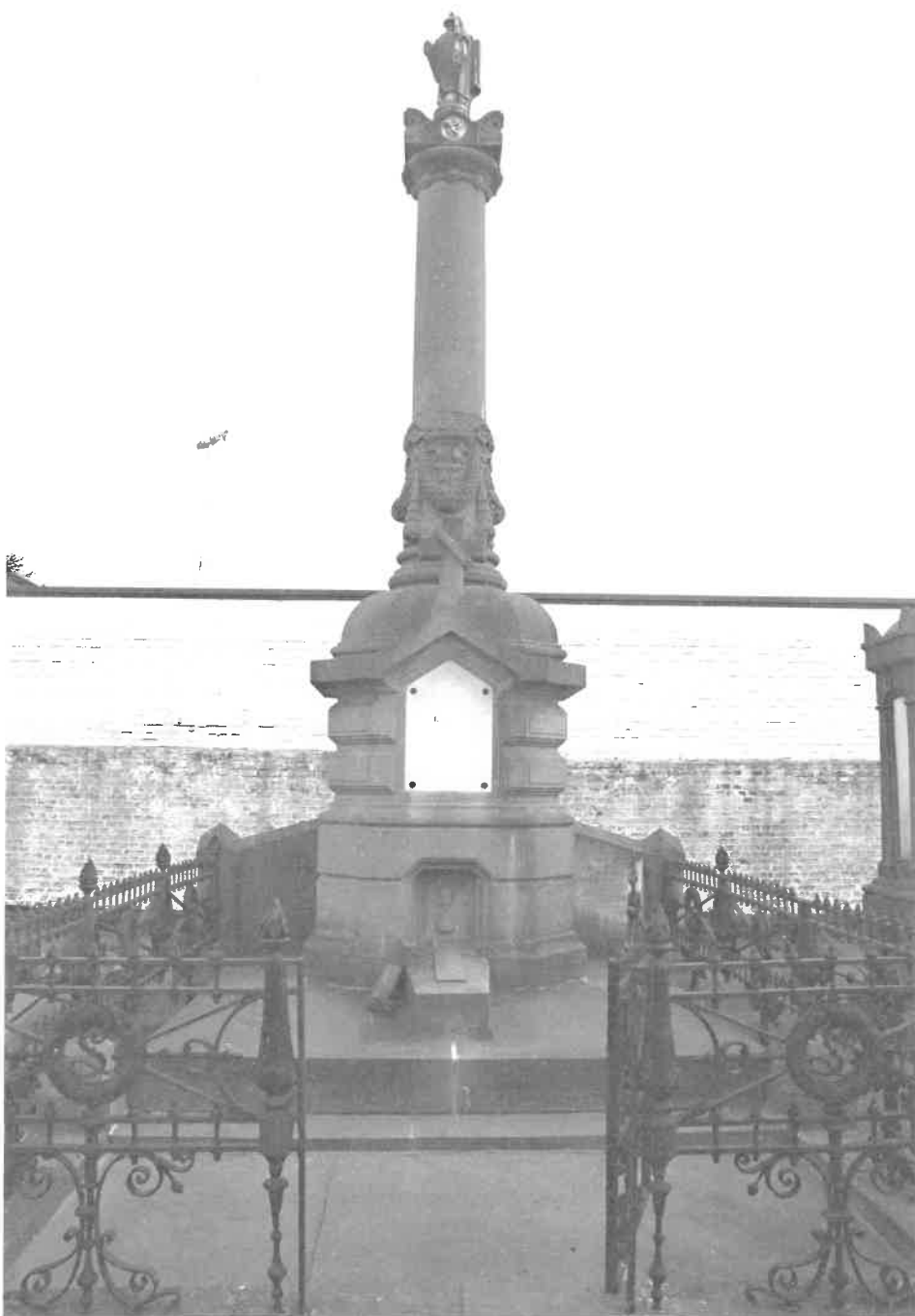
Pierre Brewee

25 JAAR ONDERZOEK ROND FUNERAIR ERFGOED

Toen in 1984 Epitaaf boven de doopvont werd gehouden was de aandacht voor het funerair erfgoed in volle opmars. Een terugblik op hoe die aandacht en het ermee gepaard gaande onderzoek stilaan vorm kreeg is bij deze gelegenheid op zijn plaats.

Onderhavig overzicht heeft niet de ambitie volledig te zijn en legt de klemtoon op het onderzoek naar de historische, architecturale en artistieke kwaliteiten van het in hoofdzaak 19^{de}-eeuws en vroeg 20ste-eeuwse funeraire erfgoed op Vlaamse en Brusselse begraafplaatsen.

*Aalst stedelijke begraafplaats,
grafmonument van Albert Liénart
(1840-1871), H. Meganck*



Inventarisatie... goed op gang maar verre van volledig en systematisch

De systematische inventarisatie van het funerair erfgoed is de eerste en noodzakelijke basis voor verder onderzoek. Tot dusver is er geen systematisch en overkoepelend initiatief van overheidswege wat dit betreft.

De reeks "*Inventaris van het cultuurbezit in België. Bouwen door de eeuwen heen*", waarvan het eerste volume verscheen in 1971, omvat weliswaar geen systematische inventarisatie van het funerair erfgoed maar het is er wel in aanwezig. Monumentale grafmonumenten (praalgraven) en historisch waardevolle grafstenen in de kerken zijn vermeld en (soms) wordt ook melding gemaakt van de nog aanwezige vaak ommuurde kerkhoven rond de dorpskerken. Begraafplaatsen en oorlogsbegraafplaatsen zijn als geheel geregistreerd. Zelden of nooit gaat men tot op het niveau van het individuele grafteken, slechts de voornaamste familienamen en ontwerpers worden indicatief vermeld.



Melle, familiegraf Cosyns, 1945

Een belangrijk en vroeg initiatief tot meer systematische inventarisatie van begraafplaatsen tot op het niveau van het individuele grafteken werd genomen door de stad Gent waar een werkgroep werd opgericht met het oog op het selecteren van de belangrijkste graven op de Gentse begraafplaatsen. Het resultaat van deze inventarisatiecampagne werd al in 1981 gepubliceerd¹. De strenge selectie vormde alvast een eerste aanzet tot behoud en ontsluiten van de historisch meest waardevolle grafmonumenten op Gentse begraafplaatsen.

Binnen de academische wereld en vooral vanuit kunsthistorisch perspectief is de aandacht voor het funerair erfgoed op gang gekomen in de jaren 1980 en vooral toegespitst op de 19^{de}-eeuwse en vroeg 20^{ste}-eeuwse funeraire cultuur. Reeds in 1982 werd er aan de universiteit Leuven een studie gemaakt over de Leuvense begraafplaatsen, het was een vroege poging tot systematische studie naar typologie en stijl van de daar aanwezige graftekens². Aan de Universiteit Gent tekende deze aandacht zich af in een opeenvolging van monografische studies van begraafplaatsen: Britse Oorlogsbegraafplaatsen in West-Vlaanderen (1986)³, voor Gent het Campo Santo in Sint-Amandsberg⁴, de Westerbegraafplaats⁵ en het Campo Santo van Mariakerke⁶ (1992), voor Antwerpen het Sint-Fredegandus-

kerkhof te Deurne⁷ (1993) en de begraafplaats Schoonselhof⁸ (2000), voor Brussel de begraafplaats te Ukkel aan de Dieweg (1997)⁹ de stedelijke begraafplaatsen van Oostende¹⁰ (2002), Temse¹¹ (2005) en Ronse¹² (2005). Al deze studies zijn van een inventaris voorzien waarvoor elk geregistreerd grafteken de gegevens systematisch zijn

genoteerd (concessie, jaartallen, namen, architecten en/of beeldhouwers) en voorzien van een kunsthistorische duiding (materiaal, stijl, typologie en symboliek), van een beschrijving en van een bibliografische en desgevallend zelfs archivalische verwijzing.

Maar ook de begraafplaatsen van het Brussels Hoofdstedelijk Gewest zijn al ten dele geïnventariseerd en zelfs gepubliceerd. De twee boekdelen van de hand van Cecilia Vandervelde¹³ zijn

wat dat betreft pionierswerken maar zeker voor aanvulling en uitdieping vatbaar. In 2008 voltooide Epitaaf een inventarisatie van de begraafplaats van Elsene in opdracht van de gemeente waarin ruim zevenhonderd graftekens werden opgenomen.

Het in Vlaanderen uitgevaardigde *nieuwe decreet op de begraafplaatsen en de lijkbezorging van 16 januari 2004* was zeker een belangrijke impuls tot meer algemene inventarisatie van begraafplaatsen en graftekens ook op lokaal (gemeentelijk) niveau. De stads- en gemeentebesturen worden immers aangespoord een lijst op te maken met *graven van lokaal historisch belang*. Naar aanleiding van dit decreet werd door Epitaaf vzw in samenwerking met het Contactforum voor Erfgoedverenigingen (VCM) een inventarisatiefiche op punt gesteld die het resultaat is van jarenlange ervaring. In samenwerking met de Universiteit Gent – departement Kunstwetenschappen - loopt sinds 2004 een proefproject waarbij de inventarisatiefiche wordt getoetst op haar bruikbaarheid en op basis



Veurne, stedelijke begraafplaats, grafmonument Ferdinand Valcke



Mechelen, graf stadsbeiaardier Jef Denyn (1862-1941)

waarvan de fiche tot haar huidige vorm werd gebracht. De inventarisatiefiche verenigt alle gegevens die over een grafteken kunnen worden verzameld en behandelt alle aspecten die van belang zijn voor de valorisatie van een begraafplaats en haar patrimoniale waarde. Het 'format' van de fiche impliceert dat de registratie gebeurt op een eenvormige basis (gelijke terminologie, gelijke criteria etc.) en dat verschillende personen aan de registratie kunnen meewerken. Deze fiche wordt nu nog verspreid door het Forum voor Erfgoedverenigingen (vroeger VCM) en intussen maken al heel wat gemeenten en lokale groepen en heemkringen er gebruik van.

Intussen hanteert Epitaaf een werkbaar en geïnformateerde fiche om het veldwerk en het onderzoek op nog overzichtelijker manier toegankelijk te maken. Deze digitale gegevens kunnen ook GIS geïmplementeerd worden waardoor de individuele graftekens op een plan van de begraafplaats getraceerd kunnen worden. Een dergelijke aanpak is van groot belang wanneer inventarisatie ook aanleiding wil geven tot een beter beheer en beleid van onze begraafplaatsen.

Uiteraard blijft het niet bij inventarisatie alleen en hebben deze studies onze inzichten m.b.t. het funerair erfgoed verdiept en heel wat informatie aan

het licht gebracht over de ontwikkelingen die zich hebben voorgedaan in de funeraire architectuur en kunst en over de architecten en kunstenaars die hierin een rol hebben gespeeld.

Pistes voor verder onderzoek

Studies naar specifieke funeraire typologieën en hoe die zich aftekenen op de begraafplaatsen blijven eerder uitzonderlijk¹⁴. Er is daar zeker nog ruimte voor onderzoek ondermeer ook naar vergelijking met de in de 19^{de} en vroeg twintigste eeuw circulerende model- of voorbeeldboeken waarbij de vraag gesteld moeten worden hoe via die weg bepaalde typologieën werden verspreid en geïnterpreteerd. Een aanzet tot dergelijk onderzoek en meer specifiek wordt gegeven in de Epitaaf periodiek m.b.t. het Modelboek van M. Liénard daterend uit 1866¹⁵. Ook meer stilistische analyses zijn van belang maar blijven tot dusver eerder beperkt. Nochtans is deze invalshoek relevant. Het onderzoek naar de art nouveau in de funeraire kunst en architectuur heeft alvast aangetoond dat deze stijl niet afwezig is in het funeraire spectrum en zich niet alleen aftekent op begraafplaatsen van het Brusselse Hoofdstedelijke Gewest – zoals werd verwacht – maar ook in Vlaanderen (Antwerpen, Vlierbeek en Willebroek)¹⁶. Een aanzet tot studie over de funeraire architectuur van het Interbellum is aanwezig maar ook hier is er nog heel wat ruimte voor verdere uitdieping.¹⁷

Sommige kunstenaars hebben zich in het bijzonder toegelegd op grafmonumenten en grafsculptuur. Een studie over het beeldhouwersgeslacht Salu (1999)¹⁸, over de grafbeeldhouwer Antoon Van Parys (2009)¹⁹ is reeds gebeurd. Vanuit de Epitaaf Periodiek wordt in ieder geval een poging ondernomen om dergelijk onderzoek aan te wakkeren, artikels over het funeraire werk van beeldhouwers als A. Poels²⁰, G. Geefs²¹ en J. Dillens²²,

of S. Norga²³ zijn daar een poging toe en verdienen het om verder te worden uitgewerkt. Ook architecten lieten zich niet onbetuigd. In de catalogus van de tentoonstelling *Op leven en dood: het grafmonument* (1987) werden de grafmonumenten van J.B. Bethune, V. Horta en G. Eyselinck summier in de aandacht geplaatst²⁴. Het funerair oeuvre van architect Charles Emile Janlet (2009) werd uitputtend bestudeerd²⁵. Maar samenvattend kan gesteld worden dat er nog heel wat interessante figuren onderbelicht blijven. Onderzoek vanuit een zuiver archivalische benadering opent perspectieven naar een meer genuanceerd beeld van de geschiedenis van de funeraire architectuur en het ontstaansproces. Recent (2008) gebeurde een exhaustieve inventarisatie van het archief van de centrale begraafplaats van Brugge voor de periode tot en met 1914. Dergelijk

onderzoek onthult interessante gegevens m.b.t. nog toe weinig bekende ontwerpers en uitvoerders en stelt de chronologie van bepaalde types en stijlen scherp. Dit soort studie vormt een goede aanvulling op de inventarisatie die vertrekt vanuit veldwerk en waarbij we uiteraard slechts geconfronteerd worden met wat de “tand des tijds” heeft doorstaan.²⁶ Na te gaan is in hoeverre de nog aanwezige archieffondsen dergelijke studie mogelijk maakt.

Ontsluiting van onderzoek

Slechts enkele van de hoger vermelde studies hebben hun weg gevonden naar publicatie maar meestal in vulgariserende vorm met het oog op (toeristische) ontsluiting van de begraafplaatsen. Kleine brochures en toeristische gidsen of artikels in lokale heemkundige tijdschriften, vaak gepubliceerd op beperkte

schaal, zijn er wel degelijk en spelen een niet te onderschatten rol in de bekendmaking en opwaardering van het funerair erfgoed. De publicatie van een degelijke monografische studie over een begraafplaats – zoals recent gebeurd voor het Antwerpse Schoonselhof- is helaas nog meer uitzondering dan regel.²⁷ Het is een voorbeeld dat zeker navolging verdient. Temeer ook daar in dat geval de begraafplaats en haar monumenten in een veel ruimer cultureel en sociaal perspectief wordt gesitueerd.

Onderzoek in de context van bescherming en restauratie van het funerair erfgoed

Bij de oprichting van Epitaaf in 1984 was het haar ultieme doelstelling om bij te dragen



Kester, cenotaaf Staf De Clerck (1884-1942)



Sinaai, kerkhof aan de Catharinakerk, grafmonument Edgar Tinel

in het behoud van Vlaamse en Brusselse begraafplaatsen en graftekens. Intussen zijn reeds heel wat begraafplaatsen en ook individuele grafmonumenten in Brussel en Vlaanderen beschermd. Een exhaustieve lijst geven van al deze beschermingen zou ons te ver brengen.²⁸ Voor de aanpak van de beschermingen op niveau van het Vlaams Gewest binnen de *Vakafdeling funerair erfgoed* verwijzen we naar de bijdrage van M. Celis in het tijdschrift *Monumenten en Landschappen*.²⁹ In Vlaanderen is een intensieve thematische beschermingscampagne van militaire begraafplaatsen die verband houdt met de Eerste en

de Tweede Wereldoorlog bijna afgerond. Deze beschermingen kaderen in de aanloop naar de herdenking in 2014 van de Wereldoorlogen en ging gepaard met intensief speurwerk naar de historische maar ook sociaal-culturele achtergrond. Vooral de Britse militaire begraafplaatsen waar een aantal Britse architecten over de grenzen actief waren (o.a. H. Baker, R. Blomfield en E. Luytens) plaatsen het militaire funeraire erfgoed op Vlaamse bodem in een internationale context. Voor alle bescherming worden er dossiers samengesteld waarin vaak heel wat onderzoeksgegevens over de betrokken begraafplaatsen en/of graftekens worden verzameld.

Al dat onderzoek blijft echter verborgen in administratieve dossiers. Een synthese daarvan verdient het om ontsloten te worden via publicatie en zo toegankelijk te worden voor de specialisten en voor een breed publiek.

In de context van de restauratie van grafmonumenten kunnen meer specifiek aspecten, zowel van iconografische als van materiaal technische aard onderzocht en getoetst worden. In dat opzicht zijn een aantal restauraties die mede door EpitAAF op gang werden gebracht, o.a. van het Ghemar monument op de Lakense begraafplaats zeker van betekenis geweest³⁰.

Samenvattende conclusie

Het onderzoek naar het funerair erfgoed is in de voorbije decennia in een stroomversnelling gekomen. Een overkoepelende inventaris in databank (naar het voorbeeld van die van het bouwkundig erfgoed) zou een belangrijk instrument kunnen worden voor meer diepgaand, comparatief en interdisciplinair onderzoek. Veel studiewerk is al gebeurd maar ligt verspreid over verschillende universiteiten en administraties en is bijgevolg slechts in beperkte mate toegankelijk en verdient het via publicatie ontsloten te worden.

(De graftekens die ter illustratie bij dit artikel zijn gevoegd waren het onderwerp van een beperkte opdracht tot inventarisatie en bespreking van een grafmonument door studenten van de eerst bachelor, vakgroep Kunst-Muziek- en Theaterwetenschappen aan de Universiteit Gent. Via die weg komen soms interessante en nog weinig bestudeerde monumenten aan het licht.)

Linda Van Santvoort

Nieuwpoort, gemeentelijke begraafplaats, grafmonument Frans Joseph De Jaegher



1. A. CAPITEYN, J. DECAVELE, *In steen en Brons, van leven en Dood*, Stad Gent, 1981.
2. Greta VAN MOER, *La Mort n'est pas l'oubli. Een typologische en iconografische studie van de grafmonumenten op de Leuvense stadsbegraafplaats en op de kerkhoven van Vlierbeek (Kessel-Lo) en Park (Heverlee) ca. 1860 tot 1940*, Katholieke Universiteit Leuven, Kunstgeschiedenis, 1982.
3. Stefaan J.G. VANDEMAELE, *Britse Oorlogskerkhoven en monumenten voor gesneuvelden van 1914-1918 in Noord-Frankrijk en West-Vlaanderen*, Hoger Instituut voor Kunstgeschiedenis en Oudheidkunde, Rijksuniversiteit Gent, 1986.
4. Sabine DE GROOTE, *Het Campo Santo van Sint-Amandsberg: kunsthistorische studie van de site en van de graftekens tijdens de periode 1847-1878*, Sectie Kunstgeschiedenis en Oudheidkunde, Universiteit Gent, 1992.
5. An HERNALSTEEN, *De Westerbegraafplaats (Gent)*, Sectie Kunstgeschiedenis en Oudheidkunde, Universiteit Gent, 1992.
6. Veronique SENNESAEL, *Het neogotisch Campo Santo van Mariakerke*, Sectie Kunstgeschiedenis en Oudheidkunde, Rijksuniversiteit Gent, 1992.
7. Lycoris VAES, *Het Sint-Fredeganduskerkhof te Deurne-Antwerpen. Een onderzoek naar het beschermd eind 19^{de}-eeuws funerair patrimonium*, Sectie Kunstgeschiedenis en Oudheidkunde, Rijksuniversiteit Gent, 1993.
8. Anne-Marie HAVERMANS, *Grafmonumenten door de stad Antwerpen overgebracht naar de nieuwe stedelijke begraafplaats Schoonselhof*, Vakgroep Kunst-, Muziek en Theaterwetenschappen, Universiteit Gent, 2000.
9. Corine HEYSE, *Ze rusten onder het groen: begraafplaats Dieweg Ukkel*, Vakgroep Kunst-, Muziek en Theaterwetenschappen, Universiteit Gent, 1997.
10. Angelo VERLINDE, *De stedelijke begraafplaats aan de Nieuwpoortsesteenweg te Oostende. Een kunsthistorische en socio-culturele studie*, Vakgroep Kunst-Muziek en Theaterwetenschappen, Universiteit Gent, 2002.
11. Ann DEPESTEL, *De gemeentelijke begraafplaats van de Gasthuisstraat te Temse*, Vakgroep Kunst-, Muziek en Theaterwetenschappen, Universiteit Gent, 2005. Zie ook: www.scriptiebank.be
12. Sarah DE VOS, *De oude stedelijke begraafplaats van Ronse. Een kunsthistorische studie van de site en haar waardevolle grafmonumenten*, Vakgroep Kunst-, Muziek en Theaterwetenschappen, Universiteit Gent, 2005.
13. Cecilia VANDERVELDE, *La necropole de Bruxelles*, Brussel, 1991, en *Les champs de repos de la région Bruxelloise*, Brussel, 1997.
14. Annelies DALEMANS, *Typologische studie van funeraire architectuur: het sarcofaagtype op de Gentse begraafplaats van het laatste kwart van de 19^{de} eeuw tot in het interbellum*, Vakgroep Kunst-, Muziek en Theaterwetenschappen, Universiteit Gent, 2001.
15. Lode DE CLERCQ, *Het modelboek van M. Liénard uit 1866, een uitzonderlijke 19^{de} eeuwse uitgave geplaatst in de context van de modelboeken van de vernaarde Belgische uitgever Charles Claesen*, in: *Epitaaf periodiek*, jg.22, 8, 17-19.
16. Kee VAN DEN EYNDE, *Art nouveau grafmonumenten, Vakgroep Kunst-, Muziek en Theaterwetenschappen, Universiteit Gent, 2005.* Zie ook: Kee VAN DEN EYNDE, Linda VAN SANTVOORT, *Funeraire art nouveau-ongekend erfgoed in: Epitaaf periodiek*, jg. 19, 2,2005, pp.2-8.
17. Norbert POULAIN, *Funeraire architectuur tijdens het interbellum; een introductie (I)*, in: *Epitaaf Nieuwsbrief*, jg.9, 26, 1995, pp. 2-5, en *Funeraire architectuur tijdens het interbellum; een introductie (II)*, in: *Epitaaf Nieuwsbrief*, jg.9, 27, 1995, pp. 2-3.
18. Katrin SYMONS, *De Salu's: drie generaties grafbeeldhouwers: kritische inventaris en analyse van de in het Atelier Salu vervaardigde grafsculpturen*, Dep. Archeol. kunstwetensch. en musicol., Katholieke Universiteit Leuven, 1999.
19. Manuel VANDENABEELE, *De graf- en oorlogsmonumenten van Antoon Van Parys*, Vakgroep Kunst-, Muziek- en Theaterwetenschappen, Universiteit Gent, 2009.
20. Petra MACLOT, *Grafbeeldhouwwerk van Albert Poels*, in: *Epitaaf Nieuwsbrief*, jg.11,35, 1997, pp.2-6.
21. Linda VAN SANTVOORT, *Guillaume Geefs (1805-1883) en zijn realisaties op het kerkhof van Laken*, in: *Epitaaf Nieuwsbrief*, jg. 12, 40, 1998, pp. 2-5.
22. Marcel CELIS, *Juliaan Dillens (1849-1904)- de sensuele dood*, in: *Epitaaf Nieuwsbrief*, jg.14,48,2000, pp.2-4.
23. Anne-Mie HAVERMANS, *Norga: Terug van weggeweest*, in: *Epitaaf periodiek*, jg. 20,3,2006, pp.2-9.
24. J. VAN CLEVEN, F. AUBRY, M. DUBOIS in: *Op leven en dood: het grafmonument*, Antwerpen,1987.
25. Valerie BILLIET, *Het funerair oeuvre van Charles Emile Janlet. "In het kielzog van de traditie"*, Vakgroep Kunst-, Muziek- en Theaterwetenschappen, Universiteit Gent, 2009.
26. Stefanie HAP, *De Brugse begraafplaats. Een stille getuige. Een doorgedreven archiefstudie*, Vakgroep Kunst-, Muziek- en Theaterwetenschappen, Universiteit Gent, 2008.
27. Anne-Mie HAVERMANS, Christien HEMMERECHTS, Marc JACOBS, Tom LANNOY, Wim CUYVERS, Luc VERPOEST e.a., *Schoonselhof nu! Een eigentijdse visie op de Antwerpse necropool*, ed. Robert Jan, *Erfgoedcel*, Antwerpen 2005, 398 pp.
28. Alle reeds beschermde relictten zijn online toegankelijk, voor Vlaanderen op: www.onroenderfgoed.be en voor Brussel op: www.monument.irisnet.be
29. Marcel CELIS, *Waar tijd van geen tel is: de vakafdeling funerair erfgoed*, in: *Monumenten en Landschappen. Tweemaandelijks tijdschrift van het Ministerie van de Vlaamse Gemeenschap, Afdeling Monumenten en Landschappen*, jg. 21,1, 2001, pp. 20-45.
30. Lode DE CLERCQ, *De restauratie van het Ghémarmonument op het kerkhof van Laken*, in: *Monumenten en Landschappen*, jg. 11, 3, 1992, pp. 41-49.

PIETER BRAECKE (1858-1938)

Collectiebeheer, in het bijzonder van gipsen steenkappers- en beeldhouwersmodellen, is voor Epitaaf vzw in het kader van de ontsluiting van het atelier Ernest Salu de jongste jaren een niet evidente en arbeidsintensieve prioriteit. De gestage banalisering en miskennis van gips als materiaal vanaf het 4de kwart van de 20ste eeuw, heeft immers voor heel wat waardevolle ensembles in openbaar en particulier bezit dramatische gevolgen gehad. De onherroepelijke vernieling van de internationale gipsenverzameling van de Koninklijke Musea voor Kunst en Geschiedenis (waarvan de Londense tegenhanger heden het paradepaard is van het Victoria & Albertmuseum), of de nog vrij recente verspreiding van de ateliergipsen van Jules Lagae (1862-1931) en Karel Aubrouck (1894-1986) vormen hiervan slechts enkele schrijnende voorbeelden. Wat de nalatenschap van hun collega Pieter Braecke overkwam, getuigt van een verwante, haast misdadige onverschilligheid.



Het grafmonument van Pieter Braecke en Elodea Romeo op de begraafplaats van Nossegem (eigen foto)

Geboren in het West-Vlaamse Nieuwpoort als zoon van een wagenmaker en een herbergierster, tot beeldhouwer opgeleid aan de Academies van Brugge (bij Henri Pickery) en Leuven (bij Gerard Vander Linden), 2de laureaat van de Grote Prijs van Rome aan de Academie van Antwerpen in 1882 en nadien stagiair bij ornemanist Georges Houtstont en

Paul De Vigne in Brussel, zal Pieter Braecke zijn hele verdere leven slijten tussen zijn buitenverblijf in Nossegem en zijn atelier in de Brusselse Noord-Oostwijk, waaraan in 1901 een fraaie rijwoning wordt toegevoegd naar ontwerp van Victor Horta. Gebonden door een onwankelbare vriendschap, zullen de beeldhouwer en de architect, tot over de grenzen

van de dood, samenwerken aan projecten als de Belgische paviljoenen voor de Internationale tentoonstellingen van Turijn 1902, Milaan 1906, Brussel 1910 en Parijs 1925, maar evenzeer -na de Eerste Wereldoorlog- aan het IJzermonument in Nieuwpoort, Braecke's magnum opus dat in 1930 wordt ingehuldigd.



Gipsmodel van het grafmonument van Pieter Braecke, in een loods in Nieuwpoort (foto: O. Pauwels)

Het omvangrijk oeuvre van Pieter Braecke telt overigens een aanzienlijk aantal herdenkingsmonumenten, waaronder het Remy-gedenkteken in Leuven als één der vroegste (1899), het monument voor de letterkundige Camille Lemonnier in Brussel en de oorlogsgedenkteken van Oostende, Aarschot, Tongeren, Nieuwpoort e.a., waaraan hij de laatste decennia van zijn leven wijdde.

Als vurig pleitbezorger van de integratie van de kunsten, reden van zijn deelname aan de kunstenaarsgroepering *L'Art Monumental*, prijken zijn beelden, hoog- en laagreliefs, vaak anoniem op openbare -de Militaire School, Nationale Bank en triomfboog van het Jubelpark in Brussel- of religieuze gebouwen: de Sint-Pieter-en-Pauluskerk in Oostende, de abdij van Orval.

Opmerkelijk zijn -niet in het minst- zijn tiental grafmonumenten, ondermeer op de begraafplaatsen van Sint-Jans-Molenbeek (omwille van zijn banden met de kringen rond de Koninklijke Vlaamse Schouwburg en Herman Teirlinck), en deze van Brussel (Evere) en Sint-Joost-ten-Noode (voor zijn vriend-beeldhouwer Guillaume Charlier), beide laatste niet geheel toevallig langsheen de Leuvense steenweg.

Het gipsontwerp van zijn eigen grafmonument, een allegorie op de Leeftijden en de Pelgrim, zou na zijn overlijden door de goede zorgen van Victor Horta worden uitgevoerd in steen en aangebracht op de begraafplaats van Nossegem.

Tegelijk als persoonlijke bijdrage aan de wederopbouw na WO I, maar ongetwijfeld ook ter bestendiging van zijn reeds bij leven deels verdwenen oeuvre, zou Pieter Braecke tussen 1905 en 1928 afstand doen van een aanzienlijk deel van zijn gipsmodellen, ten gunste van zijn geboortestad Nieuwpoort. Ze worden er geïntegreerd in de plaatselijke, heemkundige museumverzameling, tot ze in 1938 in de heropgebouwde stadshalle een eigen onderkomen krijgen. Een voltrefter, in mei 1940, herleidt de belangrijke collectie grotendeels tot stof. Een laatste legaat gipsen, door Braecke's weduwe in 1951, leidt in 1956 tot de opening van een aan hem gewijde zaal in het voormalig hotel *L'Espérance*. In 1972 wordt het museum afgeschreven en worden de gipsen originelen opgestapeld in een vochtige kelder.

De intensieve zoektocht van Catheline Metdepenninghen en ondergetekende naar restanten van deze uitzonderlijke collectie, waarvan het resultaat

in het voorjaar 2010 het voorwerp zal uitmaken van een uitvoerig en rijkelijk geïllustreerd *M&L Cahier* (Vlaamse Overheid, R-O Vlaanderen, Onroerend Erfgoed), bleek meer dan ontluisterend en roept vragen op naar de burgerlijke verantwoordelijkheid van de betrokken stedelijke instanties.

Onvervangbare originele gipsmodellen, waarvan de *replica* in brons en marmar opgesteld staan in gerenommeerde binnen- en buitenlandse musea; unieke gipsen beelden en reliëfs, die in het kader van (tijdelijke) internationale tentoonstellingen het voorwerp waren van lofbetuigingen, erediploma's en -medailles, blijken zwaar, zoniet onherstelbaar beschadigd, of zondermeer verdwenen; wat dit laatste betreft bovendien ná de indrukwekkende retrospectieve tentoonstelling van 1988 in de Nieuwpoortse Vismijn, en dit samen met de officiële collectie-inventaris én de integrale foto-survey!

Toch is er een eerste lichtpunt. Mede dank zij de inzet van het stadsarchief van Nieuwpoort, kon een samenwerkingsovereenkomst worden gevonden met het Vlaams Instituut voor het Onroerend Erfgoed (VIOE) voor de restauratie van alvast twee, zeer zwaar beschadigde gipsmodellen, waaronder mogelijks het grafteken voor de Molenbeekse kunstschilder Alexandre Hannotiau (1865-1901). De interventie zal plaatsvinden in de werkplaatsen van het voormalig beeldhouwersatelier Ernest Salu, in Laken, maatschappelijke zetel van Epitaaf vzw, waar de Conservatieploeg van het VIOE reeds eerder een aantal gipsmodellen van de ateliers Ernest Salu en Antoine Beer-naert (Elsene) onder handen nam. De vorderingen van de restauratiewerken zal naar aanleiding van atelierbezoeken voor de bezoekers worden toegelicht.

Marcel M. Celis

EL DIA DE LOS MUERTOS, VERHAALD IN BEELDEN

Op deze pagina's hebben we niet de gewoonte om ons op het -soms ongewisse- pad van de fictie te begeven. Voor een keer maken we een uitzondering. Het beeldverhaal *Polvo Day of the Dead* van de jonge Duitse auteur en tekenaar Felix Pestemer vertelt niet alleen het verhaal van een doodgewone Mexicaanse familie die volgens de gebruiken haar overledenen herdenkt. Het is bovendien ook een rijk geïllustreerd en bijzonder goed gedocumenteerd werk over een van Mexico's belangrijkste en boeiendste tradities. Epitaaf is dan ook erg verheugd dat om het boek in het Atelier Salu te presenteren en een tentoonstelling met de originele tekeningen te kunnen voorstellen.



Waarschijnlijk is er geen land ter wereld waar de dag der doden -ons Allerheiligen en Allerzielen- zo uitbundig, zo kleurrijk en zo intens gevierd wordt als in Mexico. *El Dia de los Muertos* is er hét feest van het jaar: een mengeling van christelijke en pre-columbiaanse gebruiken en rituelen die het normale ritme enkele dagen doet vertragen, hier en daar zelfs tot stilstand brengt.

Polvo is net als *El Dia de los Muertos* in Mexico geen, of althans niet uitsluitend een triest of luguber verhaal: het toont hoe een door-deweekse Mexicaanse familie het feest der doden voorbereidt en viert. Als je al van een hoofdpersonage

kan spreken gaat het om de kleine Benito die nog niet lang geleden is omgekomen in een verkeersongeval. Hij behoort dus tot het 'dode' deel van de familie en krijgt in het traditionele altaar dat in zowat elk huishouden wordt opgericht een centrale plaats. En hier neemt het verhaal een merkwaardige draai want niet alleen de levenden blijken het feest te vieren, ook in de familiecrypte wordt er gedanst en gezongen. De skeletten, elke met hun eigen karaktertrekken blijken er veel levendiger dan we zouden mogen verwachten.

Het is niet zo makkelijk om het boek in een of andere categorie onder te brengen. Het is in de meest letterlijke zin van het woord een beeldverhaal maar anderzijds ook weer geen strip in de zin zoals we die hier kennen: zo maakt de auteur geen gebruik van de klassieke tekstballonnen. Het gros van het verhaal wordt verteld door de tekeningen. Korte tekstjes naast de prenten geven hier en daar enige commentaar. Maar de lezer -of beter: de kijker- heeft stof genoeg aan de minutieus uitgevoerde tekeningen: zowat elk detail heeft een betekenis en bij elke herlezing vind je weer nieuwe verwijzingen, zowel binnen het verhaal als naar typisch Mexicaanse gebruiken en taferelen. Want ondanks dat het overduidelijk om een fictief verhaal gaat, is het bijzonder accuraat en degelijk

gedocumenteerd. De auteur maakte verschillende reizen naar het land, verbleef er meer dan een jaar waarbij hij niet alleen de gebruiken rond de doodscultus bestudeerde maar zich ook liet doordringen van zowel het dagdagelijkse leven als de kunstwerken uit vervlogen en minder vervolgen tijden.

Niet alleen de geest van de wereldberoemde cartoonist en satirist José Guadalupe Posada (1852-1913) die zijn kritieken spuide door middel van gravures van 'levende skeletten', de zogenaamde *calaveras*, waart door de bladzijden van *Polvo*. De auteur heeft duidelijk ook de Mexicaanse muralisten grondig bestudeerd en de rijke Mexicaanse traditie rond maskers is hem evenmin ontgaan. Achteraan het boek volgt een kort glossarium dat hier en daar wat bijkomende uitleg geeft over wat er in de tekeningen te ontdekken valt. Maar de uitdaging is er toch in de eerste plaats voor de kijker om de verschillende lagen in dit verhaal te proberen te doorgronden.

Tim Jansens

De boekpresentatie vindt plaats op 31 oktober om 18u30 in het Atelier Salu. De tentoonstelling is te bezichtigen op 01-02, 07-08, 14-15, 21-22 november, van 11 tot 18 u.

Pestemer Felix, *Polvo Dia de los Muertos*, Puttbill, 2009, 978-3-00-028080-1 (drietalige uitgave: Duits, Spaans, Engels). 3X euro. Te bestellen via www.puttbill.com

Epitaaf presents

POLVO

Day of the Dead



A Graphic Novel about Death in Mexico

Een Beeldverhaal over de dood in Mexico | Une bande dessinée sur la mort en Mexique

Opening: 31st of October 2009, 18h30-22h
(Book Release/Boekvoorstelling/Présentation du livre)

Exhibition: (Tentoonstelling/Exposition)
01-02, 07-08, 14-15, 21-22 of November, 11-18h

Guided Tours: 1st of November, 14h (and by Appointment)

Epitaaf - Ateliers Ernest Salu/Sepulchral Museum

Kerkhof van Laken | Cimetière de Laeken
Onze-Lieve-Vrouwvoorplein 16 | 16 Parvis Notre-Dame
B - 1020 Brussel - Laken | Bruxelles - Laeken
mail: info@epitaaf.be info: www.puttbill.com
First Limited Edition available in the Museum

De poster die de auteur speciaal voor de tentoonstelling ontwierp is geïnspireerd op een beeld op het kerkhof van Laken



De Taphofiel

De naam van deze rubriek is ontleend aan het in het Engels regelmatig gebruikte 'taphophile', wat zoveel betekent als hij/zij die van grafstenen houdt'. Hier kan u kleine aankondigingen, korte boekbesprekingen en andere kleine berichten rond de funeraire thematiek verwachten.

25 JAAR EPITAAF VZW

Sinds haar oprichting heeft Epitaaf vzw geijverd voor het behoud van het funerair erfgoed. Nadat in 1971 de eeuwigdurende concessie werd afgeschaft kwam dit immers sterk onder druk te staan. De sensibilisatie die door Epitaaf vzw reeds vroeg in de jaren 1980 op gang werd gebracht werpt intussen zijn vruchten af.

De viering van 25 jaar Epitaaf vzw start op vrijdag 23 oktober 2009 met een academische zitting aan de Universiteit Gent, i.s.m. en in de lokalen van de Vakgroep Kunstwetenschappen. Hoofdspreker is de eminente Britse architectuurhistoricus Prof. Dr. emeritus James Stevens Curl, een internationaal erkende autoriteit inzake funeraire en maçonnieke architectuur, egyptomanie en het Victoriaans tijdperk, met een lezing over *Salubrious Dwellings for the Dead: the Knockbreda Puzzles. An Irish Enigma. A Divertissement with Variations*. Dr. Catheline Metdepennighen sluit hierop aan met een lezing over de Nieuwpoortse gipsencollectie van de beeldhouwer Pieter Braecke (1858-1938), naar aanleiding van de publicatie eerlang, en in samenwerking met Marcel Celis, van een *M&L Cahier*, gewijd aan het oeuvre van deze kunstenaar. De lezingen worden namens de Universiteit Gent, Vakgroep Kunstwetenschappen, ingeleid door Prof. Dr. Linda Van Santvoort. Het slotwoord wordt gevoerd door M. Celis, voorzitter van Epitaaf vzw.

Voor het gedetailleerde programma van de viering, en/of de mail-nieuwsbrief: info@epitaaf.org. of 03 665 02 19. In het najaar komt de website www.epitaaf.org online.

Een tweede leven. Bruikleen en peterschap op Antwerpse begraafplaatsen

In het Mercator Orteliushuis, Kloosterstraat 15 te Antwerpen loopt er een tentoonstelling over bruikleen en peterschap. Deze tentoonstelling is nog te bezichtigen tot 28 februari 2010 op woensdagen en donderdagen van 10 tot 17 uur.

Meer info op: www.antwerpen.be/eCache/ABE/80/34/031.cmVjPT-gwNDU4MTQ.html

"Finale": tentoonstelling over kerkhoven en begraafplaatsen in Blankenberge

Plaats: Oud Stadhuis, Kerkstraat. **Datum:** 31 oktober - 7 november, dagelijks van 10u tot 18u. Inkom gratis. Een organisatie van de Vriendenkring Stadsgidsen Blankenberge.

VZW EPITAAF

Onze-Lieve-Vrouwvoorplein 16
1020 Brussel (Laken)

Redactie:

Marcel M. Celis, Pol De Prins,
Anne-Mie Havermans, Tim
Jansens, Linda Van Santvoort.

Lay-out: Valérie Bodart,
bographisme@skynet.be

Druk: Carto, print@plazier.be

V.U.: Tim Jansens

Onze-Lieve-Vrouwvoorplein 16,
1020 Brussel (Laken)
info@epitaaf.org

Abonnementen en Lidmaatschap 2009:

Abonnement Periodiek
(2 nummers): 16€
Gewoon lid (abonnement,
vrije toegang Museum voor
Grafkunst en documentatie-
centrum): 20€
Steunend lid: 125€
Beschermend lid: 1500€

Door overschrijving op rekening
068-2039260-56 van Epitaaf
vzw met vermelding van naam,
adres, jaartal en één van de
hierboven vermelde termen.

Bijdragen in de vorm van
artikels, boekbesprekingen, enz
rond funeraire onderwerpen
kunnen in aanmerking komen
voor publicatie. Gelieve
hiervoor contact op te nemen
met Tim Jansens.

Het volgende nummer
verschijnt in mei 2010.

Met de steun van:

VLAAMSE
GEMEENSCHAPSCOMMISSIE
BRUSSELS HOOFDSTEDELIJK GEWEST



VLAAMSE
GEMEENS
CHAPSCO
MMISSIE

CONTACTFORUM
VOOR
ERFGOEEDVERENIGINGEN
vereniging voor erfgoed

