

Inhoud

De gemeentelijke begraafplaats aan de Gasthuisstraat te Temse	2
Het <i>doodsbeenderhuysken</i> op het oude kerkhof van Temse	8
Fotoreportage begraafplaats Sint-Joost-ten-Node	10
Ljubljana: <i>Žale</i> van architect Jože Plečnik, een meer dan ongewone begraafplaats	14
<i>The Church Monuments Society</i>	17
Taphofiel & colofon	20



Paul Hankar en Isidore De Rudder, grafmonument Charles Rogier, Sint-Joost-Ten-Node, 1889.
 Foto Pol de Prins

Woord vooraf

Het begint een traditie te worden: ook in dit herfstnummer van *Epitaaf* vindt u bijdragen uit zowel binnen- als buitenland. Ditmaal staat geen grote bekende necropool voor de schijnwerpers, wel de dodenakkers van de provinciestad Temse. Een eerste bijdrage bestaat uit een synthese van de verhandeling van Ann Depestel over de begraafplaats van deze Scheldestad. Lode De Clercq daarentegen reconstrueert minutieus de geschiedenis van het *doodsbeenderhuysken* van het oude en inmiddels verdwenen kerkhof aldaar. Op de middenpagina's vindt u, eveneens naar gewoonte, een fotoreportage van Pol De Prins, deze keer over de begraafplaats van Sint-Joost-Ten-Node. Vervolgens leest u een verslag van Linda Van Santvoort over een bezoek aan de begraafplaats Van Ljubljana. We eindigen met een voorstelling van de *Church Monument Society*, in zekere zin de evenknie van *Epitaaf* in Engeland.

De gemeentelijke begraafplaats aan de Gasthuisstraat te Temse

Verschillende begraafplaatsen in ons land werden reeds onderworpen aan gedegen onderzoek. Veelal ging het hier dan echter om vrij grote en historisch belangrijke begraafplaatsen zoals deze van Laken, het Gentse Campo Santo of het Antwerpse Schoonselhof. In het navolgend artikel wordt de waarde en betekenis van de begraafplaats van Temse, een site die minder in de kijker staat, uitgediept. Hierbij hopen we aan te tonen dat ook kleinere begraafplaatsen hun niet te onderschatten plaats hebben in ons funeraire verleden. Voor dit onderzoek werden er 86 geselecteerd en geïnventariseerd; zij geven een representatief beeld van de begraafplaats.¹

Korte historiek, ontstaan en verdere ontwikkeling van de begraafplaats

De evolutie van kerkhof naar begraafplaats kende in Temse een vrij gelijkaardig verloop als die van de meeste andere steden in onze streken.

Ook in Temse werden tot de periode van het *ancien régime* de voornaamste inwoners waaronder de magistraat, de kerk- en armenmeesters, de clerus en de rijken binnen de dekanale Onze-Lieve-Vrouwekerk van Temse begraven. Op 15 juli 1784 zou de laatste persoon worden bijgelegd in het kerkgebouw. Via plakkaat werd het keizerlijk decreet van 26 juni 1784 van Jozef II, keizer van Oostenrijk en graaf van Vlaanderen, in Temse bekendgemaakt. Hiermee werd de bevolking op de hoogte gesteld van het verbod om nog langer lichamen in de kerk te begraven. In Temse was men er zich immers al lange tijd van bewust dat de voortdurende begravingen in het kerkgebouw niet echt gezond konden zijn. Er bestaan meldingen van een doordringende lijkgeur die vooral 's ochtends, nadat de kerkdeuren de ganse nacht gesloten waren, vreselijk moet zijn geweest. Ook in Temse werden de minder bemiddelden rondom het kerkgebouw begraven.

Zowel het gebrek aan hygiëne in het kerkgebouw als de opeenvolgende verkleiningen van de oppervlakte van het kerkhof vormden de indirecte aanleidingen tot de oprichting van een nieuwe begraafplaats. De directe aanleiding vormde het decreet van 23 *priaral an XII* van Napoleon, waarop de gemeenteraad in 1811 besliste het bestaande kerkhof uit de kom van het dorp te verleggen en dit omwille van gezondheidsredenen. In januari 1819 ging de gemeente een cijnspacht van 99 jaar aan bij het bureau van Weldadigheid die eigenaar was van deze grond. Sindsdien werden de overledenen op deze nieuwe begraafplaats aan de Gasthuisstraat begraven en werd het oud kerkhof ontruimd, waarbij de graven werden overgebracht. Vandaag zijn hier amper echt sporen van terug te vinden.

Op een handgeschreven tekstje daterend uit 1867 vermeldt een zekere Jean van Landeghem dat de nieuwe begraafplaats gewijd werd op 5 mei 1820. Hij vermeldde in deze zelfde tekst dat op 14 mei 1820 het laatste lichaam werd bijgelegd op het kerkhof rondom de kerk en dat op 17 mei 1820 het eerste lichaam op de nieuwe begraafplaats werd begraven. De begraafplaats heeft sindsdien een hele evolutie doorlopen. Ze werd ommuurd, beplant, meermaals uitgebreid en van de nodige gebouwen en accommodatie voorzien.

Het uitzicht van de begraafplaats

Het grondplan van de begraafplaats vertoont een vrij symmetrisch patroon waarbij de centrale en dwarsassen de oppervlakte opdelen in perken. Deze geometrische indeling heeft als voordeel dat de begraafplaats een overzichtelijke indruk maakt en bovendien wordt een maximale benutting van de beschikbare oppervlakte bereikt. Het merendeel van de waardevolle grafmonumenten werd stevast opgetrokken langs de omtreklijnen van deze perken. Bovendien bevinden de meest in het oog springende grafmonumenten zich telkens op de hoeken van deze omtreklijnen. Daarnaast heeft men ook oog gehad voor de aanleg van groen, waardoor de begraafplaats een schilderachtig karakter krijgt en een sfeer van intimiteit uitstraalt.

Het sociale aspect op de begraafplaats

Uit het onderzoek blijkt dat heel wat van de hier begraven families een vooraanstaande positie bekleedden in het sociaal-economische, politieke, industriële en/of culturele leven van de gemeente Temse en soms ook ver daarbuiten. Aan de sociale

stratificatie, die duidelijk voelbaar was in de gemeente tijdens het behandelde tijdsbestek - 19^{de} en eerste helft 20^{ste} eeuw- kwam geen einde met het uur van de dood. Deze necropool vormde daarentegen een spiegel van het werkelijke leven en het standenverschil weerspiegelde zich op de dodenakker in de aard, de omvang en de artistieke uitwerking van de grafmonumenten.

Dit eclectische praalgraf werd vermoedelijk opgericht na het overlijden van Joanna Lesseliers in 1912 naar een ontwerp van Triphon De Smet. Het arduinen grafteken is samengesteld uit verschillende elementen waaronder een vrij hoge sokkel, een sarcofaag tussen fraaie met voluten afgewerkte zijstukken en een stèle achteraan waarin een carraramarmeren beeldhouwwerk in hoog reliëf werd geïnte-

lianger in het kerkgebouw begraven te worden te overbruggen door hun eigen grafkapel op te richten op de begraafplaats.

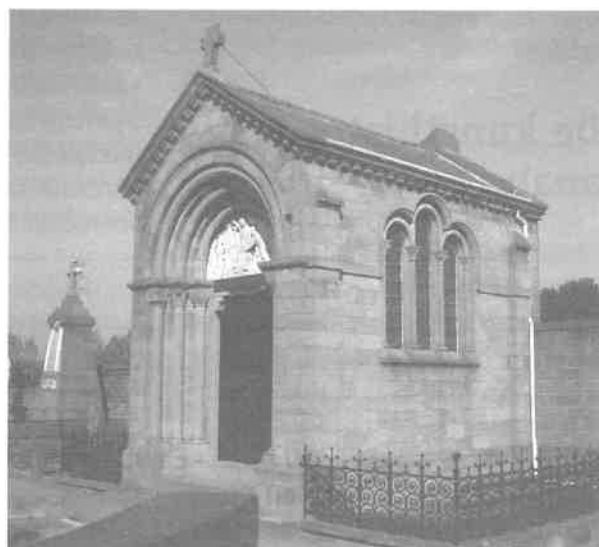
De indrukwekkende grafkapel van het welstellende adellijke geslacht Janssens de Varebeke werd vermoedelijk rond 1884 in een beheerste neoromaanse vormtaal ontworpen en dit naar aanleiding van het overlijden van senator Benedikt Janssens. Deze kapel werd opgevat als een bid- en gedenkplaats waar de nabestaanden afgeschermd van de buitenwereld en in alle rust hun dierbaren konden eren en herdenken. Het timpaan van de rondbogige toegang is ingevuld met een marmeren reliëf dat Christus en zijn apostelen voorstelt. Het interieur heeft alles weg van een intieme kapel die voorzien werd van een familiealtaar, kandelaars, kruisbeeld, bidbanken en wijwatervat. De muren worden opengewerkt door rondbogige drielichten ingevuld met gebrandschilderd glas in lood. Het geheel wordt overwelfd door een kruisribgewelf. In het midden van de vloer ziet men twee luiken die toegang verlenen tot de grafkelder. Op een twintigtal exemplaren na vertoont het merendeel van de geselecteerde grafmonumenten een eerder sober en bescheiden karakter. Uit de biografieën kon verder opge-



Praalgraf familie Sloor-Lesseliers, Vak C, laan I nr. 1

Voornamelijk de *upperclass* en de rijke middenklasse opteerden voor imposante en rijk aangeklede grafmonumenten in duurzame materialen. Voor bepaalde families was het van groot belang hun verdiensten en de daarmee gepaard gaande eer en erkentelijkheid te bestendigen over de grenzen van de dood heen. Vermits de vermogenden niet langer begraven mochten worden binnen het kerkgebouw vonden zij in de oprichting van rijkelijk aangeklede monumentale grafmonumenten op de begraafplaats een nieuwe manier om hun status te vereeuwigen. Een voorbeeld van dergelijk grafmonument vinden we terug bij de familie Sloor-Lesseliers.

greerd dat de Bijbelse passage van de opwekking van Lazarus voorstelt. Zowel de locatie, de omvang en het uitzicht van dit grafmonument maken het tot een aandachtstrekker. De vormgeving geeft uiting aan de Rooms-katholieke overtuiging en de status en welstand die de familie Sloor-Lesseliers had bereikt. De familie behoorde tot de bourgeoiskringen - renteniers en grondbezitters- van Temse. Andere families trachten het verbod om nog



Grafkapel familie Janssens de Varebeke-Smits, Vak H, Laan I, nr.9



Grafmonument van de familie Wilford, Vak K, laan II, nr.1

maakt worden dat het overgrote deel van de families katholiek waren en bovendien bijzonder vroom en toegewijd. Deze vroomheid uit zich in vele gevallen in de graftekens die vrijwel allen getooid worden door een kruisbeeld en met een christelijke epigrafie.

De kunsthistorische analyse

Uit de uitgebreide kunsthistorische analyse vielen er enkele belangrijke conclusies te destilleren die ons toelaten een accuraat beeld te vormen van de begraafplaats van Temse.

Een erg rijk arsenaal aan symbolische elementen en attributen worden op deze begraafplaats tentoongespreid. Steevast lijken deze motieven verbonden te zijn met de overtuigin-

gen, in al hun facetten, van de overledene(n) of zij alluderen aan de elementaire funeraire symboliek. Symbolen die verband houden met een christelijke levenshouding hebben op deze begraafplaats wel een sterke bovenhand. Naast symbolische verwijzingen naar ideologische, filosofische of godsdienstige overtuigingen worden op enkele grafmonumenten ook beroepsmatige attributen tentoongespreid. Een mooi voorbeeld hiervan vormt het grafmonument van de familie Wilford. Dit grafperceel -het 'geuzenhoekje' genoemd gezien de protestantse achtergrond van de familie- vindt zijn ontstaan in de nagedachtenis van de uit Groot-Brittannië uitgeweken industrieel en stamvader William Wilford. De centraal geplaatste en monumentale neoklassieke stèle die opgetrokken is in Franse witsteen werd gesigneerd door H. de Fierlant

in 1870. Dit grafmonument wil duidelijk een verhaal vertellen. Het mid-denlichaam wordt volledig ingevuld door een laagrelief. Aan de ene zijde ziet men een vrouw met een kind op haar arm en een geknield kind naast haar, die als een vorm van eerbetoon het marmeren portretmedaillon van William Wilford -inmiddels helaas gestolen- bekroont met een lauwerkrans. Aan de rechterkant bemerkt men een jongeman met een anker en een tandwiel. Deze elementen verwijzen respectievelijk naar de scheepvaart en de scheepvaartin-dustrie. Samen met enkele andere vooraanstaande Tensenaren verzorgde William Wilford een scheepvaartdienst tussen Temse en Antwerpen, waardoor Temse bevrijd werd uit zijn geïsoleerde positie. Verder herkent men een papierrol onder de benen van de jonge man; dit aspect zou refereren aan het ontwerp van de scheepvaartuigen. Verder ziet men onderaan links planten die refereren aan de zeildoekweverij die William Wilford had opgericht.

Diverse grafmonumenten op deze begraafplaats bestaan uit een combinatie van verschillende funeraire typologieën waarbij een bepaald type hetzij een ondergeschikt, hetzij een evenwaardig onderdeel vervult binnen de algehele compositie. De grootste groep wordt gevormd door de stèles, vrijwel de helft (een 40-tal) van de geselecteerde grafmonumenten bezit een stèle in haar totaalconcept. Hierna is het kruisbeeld met zo'n 21 exemplaren het meest voorkomende type op deze begraafplaats. De zerken, sarcofagen, praalgraven, muurplaten, cippi, portieken (aedicula), obeliskken, grafkapellen, zuilen en siertorens zijn alle vertegenwoordigd maar komen in mindere mate voor. Het rijke 19^{de}-eeuwse en begin 20^{ste}-eeuwse typologische vormenalfabet is aldus vertegenwoordigd op deze begraafplaats. Opvallend is ook de

grote aanwezigheid van de zogenaamde 'golgotha's' of rotsformaties met daarop rustieke kruisbeelden.

Op stilistisch vlak werd de 19^{de}-eeuw gekenmerkt door een grote diversiteit waarbij men voornamelijk inspiratie ging zoeken in enkele historische kunstrichtingen met een duidelijke oriëntering op de klassieke, de romaanse, de christelijk getinte gotische, de renaissance of de barokke stijl die zich in neo-stijlen zouden veruitwendigen op deze begraafplaats. Tegelijk ging men binnen het eclecticisme, elementen uit deze verschillende historische stijlen met elkaar vermengen. Rond de eeuwwisseling keerde men de gerichtheid op het verleden de rug toe. Met de art nouveau -op deze begraafplaats slechts in een aantal fraaie smeedijzeren hekkens aanwezig- werd een geheel nieuwe weg ingeslagen. De art deco vormde een laatste opflakking in de rijke funeraire traditie. Deze stilistische evolutie zoals men die waarneemt op de begraafplaats verliep –weliswaar

met enige vertraging- parallel aan wat zich voltrok in het straatbeeld van Temse.

Van de 86 besproken grafmonumenten zijn er zeventien in een neoklassieke stijl ontworpen, negen in een neogotische stijl, twee in een neoromaanse stijl en vijf in de geest van de art deco. De eclectische mengstijl genoot een grote voorkeur met 41 exemplaren. Een verklaring voor dit overwicht kan gezocht worden in de inbreng van de opdrachtgevers die vaak een persoonlijke toets wilden integreren in hun grafmonument. Acht van de geselecteerde grafmonumenten konden niet onder een specifieke stijlnoemer worden geplaatst. Qua materiaalgebruik constateren we dat de overgrote meerderheid van de grafmonumenten werden uitgevoerd in arduin. Later vormde graniet een aantrekkelijk alternatief. Een minderheid van de grafmonumenten werd uitgevoerd in Franse witsteen. Enkele sokkels werden in breuksteen vervaardigd. Baksteen werd dan weer

voornamelijk aangewend als een 'onzichtbaar' ondersteunend onderdeel. Het kostbare maar eroderende carrarammer, dat het grafmonument een luxueus cachet bezorgt, werd bij de geselecteerde grafmonumenten voornamelijk gebruikt voor de vervaardiging van de symbolische en decoratieve aspecten. Daarnaast werd ijzer enkele malen aangewend voor de omheining van de grafperceelen in de vorm van kettingen of hekwerken. Naast twee gietijzeren kruisen werd dit materiaal ook toegepast in beide toegangspartijen

tot de interieurs van de twee grafkapellen. Hout komt binnen de selectie slechts één maal voor, als materiaal waaruit het kruisbeeld van Desideer Poppe werd vervaardigd. Gebrandschilderde glasramen werden in de muurpartijen van beide grafkapellen geïntegreerd.

Onder de uitvoerders van de grafmonumenten vinden we enkele bekende namen terug van steenhouwers/beeldhouwers als Victor Patteet, Edmond Paternotte, de gebroeders Parmentier, Jules Lefebure, Clément Jonckheer (fils), Alphonse Hellemans en Henri Dubois. Zij waren ook werkzaam op andere begraafplaatsen in ons land. Eén van de zeldzame rondsculpturen op deze begraafplaats -treurende vrouw op afgebroken zuil op het grafteken van de familie Verbruggen-Nol (1904)- is het werk van Clément Jonckheer. De andere steenhouwers/beeldhouwers waaronder A. De Bruyne, E. Pelerin en Theophiel Pieters en de architecten Karel Nissens en Triphon De Smet, die hun medewerking verleenden aan de realisatie van enkele geselecteerde grafmonumenten waren vermoedelijk eerder lokaal of in de streek werkzaam. De gekende Temsese beeldhouwer Karel Aubroeck ligt hier begraven sinds 1955 onder een bescheiden grafteken. Zelf realiseerde hij geen monument op de begraafplaats.

Het onderzoek van modelboeken toonde aan dat de uitvoerders deze bronnen (on)rechtstreeks aanwendden om er zich door laten te inspireren. Een bewijs hiervoor vindt men terug in het grafmonument van de familie Le Jeune.

De 19^{de}-eeuwse Franse platenbundels van de hand van Jean Broussard *Recueil des tombeaux les plus remarquables exécutés de nos jours et représentés en perspective* en van César Daly *Architecture funéraire*



Grafteken Géurin-Boutrot op Père Lachaise. Broussard, J., *Recueil des tombeaux les plus remarquables exécutés de nos jours et représentés en perspective*, J. Baudry, Paris, ca 1865.

contemporaine, die respectievelijk verschenen in Parijs ca. 1865 en 1871, tonen het grafmonument van de familie Guérin-Boutrot dat door architect E. Gaudré gerealiseerd werd op het befaamde *Père Lachaise* te Parijs. De gelijkenis met het Le Jeune grafteken, dat wellicht gerealiseerd werd rond 1881, is overduidelijk. Vermoedelijk was steenhouwer E. Pelerin in het bezit van de hierboven genoemde platenbundels waaruit hij zijn inspiratie haalde voor de creatie en uitvoering van dit grafteken. Catalogi met gestandaardiseerde elementen leidden vaak tot de creatie van grafmonumenten met een vrij inspiratieloos karakter. Niettemin, zoals men kan waarnemen op deze begraafplaats, ontsproten ook vaak originele en fantasierijke monumenten aan de geest van de ontwerper, wellicht mede door toedoen van de smaak van de opdrachtgever.

De gemeente ten aanzien van haar begraafplaats

Met de wet van 20 juli 1971 werd de eeuwigdurende concessie, die door Napoleon in het leven werd geroepen, afgeschaft. Een gevolg hiervan was dat vele 19^{de} en 20^{ste} eeuwse graftekens met sloop werden bedreigd. Sinds 1971 werden op de Temse begraafplaats stelselmatig grafmonumenten ontmanteld. Zoals de wet dicteert werden de eventuele nabestaanden van de overledenen per brief op de hoogte gebracht om de concessie minimaal met 25, maximaal met 50 jaar te verlengen, zoniet wachtte een mogelijke ruiming van het grafmonument. Dit proces verliep echter niet steeds zoals verwacht. In enkele gevallen waren er helemaal geen nabestaanden meer,

konden deze niet worden opgespoord of waren de familieleden de band met hun voorouders verloren en betoonden ze geen interesse in het voortbestaan van de desbetreffende graftekens. De gemeente ging niet direct over tot het slopen van deze grafmonumenten. Gezien hun ouderdom (enkele grafmonumenten dateren uit de jaren '30/'40 van de 19^{de} eeuw) maakten verschillende grafmonumenten een erg verwaarloosde indruk. Door instabiliteit en steenbreuk gingen zij op termijn zelfs een bedreiging vormen voor de veiligheid van de bezoekers. Omwille hiervan werden enkele waardevolle grafmonumenten of instabiele onderdelen ervan weggenomen. Een voorbeeld vormt het grafmonument van de familie Van Strydonck. Het grafteken dateert vermoedelijk uit het midden van de 19^{de} eeuw en is gesigineerd door steenhouwer J. De Can uit Dendermonde. Onder het grafmonument rust ondermeer Augustinus van Strydonck (1782-1837), die burgemeester was van Temse van 1830 tot aan zijn overlijden. Wat nog rest van dit grafmonument zijn slechts fragmenten van wat ooit een imposante stèle moet zijn geweest. In zijn inventaris *L'épithaphien Wasien. Collection d'inscriptions tombales dans les églises et cimetières dans l'ancien pays de Waes* (1873-1875) vermeldt Amedée de Schoutheete de Tervarent dat deze stèle een hoofdgestel bevatte met daarin de voorstelling van een engel die op een Romeinse olielamp blies en dat zij oorspronkelijk werd bekroond door een kruisbeeld. Belangrijke delen van dit oude en interessante grafteken ontbreken, waaronder de flanken, het middenlichaam en het hoofdgestel. De oorzaak hiervan kan tweeledig zijn: ofwel is zij het slachtoffer van steenbreuk geworden ofwel werden bepaalde onderdelen preventief weggenomen omdat zij een reëel gevaar vormden voor de veiligheid van de bezoekers.



Grafmonument familie Le Jeune, Vak F, Laan VI, nr.3



Grafmonument Familie Van Strydonck,
Vak G, Laan I, nr.4

Niettegenstaande onderkende het gemeentebestuur het belang van deze begraafplaats en werden bepaalde grafmonumenten waarvan de concessie al lang verlopen was toch gevrijwaard van de sloophamer.

Besluit

Dit onderzoek laat toe te staven dat de begraafplaats van Temse een representatief en betekenisvol beeld vormt van de rijke 19^{de}- en vroeg 20^{ste}-eeuwse dodencultus en onze rijke funeraire traditie. Hopelijk vormt deze studie de kiem tot verder onderzoek met als onderliggende beweegreden de kwaliteitsvolle conservatie van de geselecteerde en geïnventariseerde grafmonumenten (en eventueel bij uitbreiding nog andere) ten einde het waardevolle en historisch gegroeide totaalbeeld te vrijwaren.

Laat de uiteindelijke bescherming van de behandelde onderdelen van deze historisch waardevolle begraafplaats hopelijk het einddoel van deze missie zijn.

Tekst en foto's Ann Depestel

Bibliografie

- G.A.T. (gemeentearchief Temse): Documentatiemap: Van Kerkhof tot Markt: SMET J. *Van Kerkhof tot Openbare markt*, in: *Jaarboeken Gemeentemuseum van Temse*, s.d.
- G.A.T.: REYNAERTS M.E., *Cheynsbrieven tot het erigeren een nieuw Kerckhof binnen de Commune van Temsche*, Hamme, 1820.
- G.A.T.: Documentatiemap: Kerkhof oud, Van Landeghem Jean, gedenkenis, 1867.
- G.A.T.: Gemeenteraadsverslagen

- G.A.T.: Personaliamappen, doodsbrieven, bidprenten.
- G.A.T.: Boel, J.L., *Bouwkundig erfgoed van Temse van de 18e eeuw tot 1939*.
- De Schoutheete de Tervarent, A., *L'épithaphien Wasien*. Collection d'inscriptions tombales dans les églises et cimetières de l'ancien pays de Waes. In: *Annalen van de Oudheidkundige Kring*, Deel 5, 1873-1875.
- Broussard, J., *Recueil des tombeaux les plus remarquables exécutés de nos jours et représentés en perspective*, J. Baudry, Parijs, ca 1865.
- Daly, C., *Architecture funéraire contemporaine*, Ducher et compagnie, Parijs, 1871.
- Informatie verkregen uit gesprekken gevoerd met personen van het gemeentebestuur (Wim Vereecken, Digna Coppieters, Jerome Smet)

1) DEPESTEL Ann, *De gemeentelijke begraafplaats aan de Gasthuisstraat te Temse*, Licentiaatsverhandeling, (promotor L. Van Santvoort), Vakgroep Kunst-, Muziek- en Theaterwetenschappen, Universiteit Gent, 2006, 188 pp., 2 vol. Inventaris, 1 vol. Bijlagen. Deze inventaris werd tot stand gebracht gebruik makende van de veldwerkfiche die door Epitaaf werd ontwikkeld i.s.m. met VCM. De geïnventariseerde graftekens zijn geïdentificeerd per type, stijl, jaar en uitvoerder, per grafkelder zijn alle begravenen geregistreerd, de concessiegegevens werden genoteerd, het grafteken is uitvoerig beschreven en de bewaringstoestand geëvalueerd en tenslotte wordt de fiche afgesloten met een biografie van de begravenen. De inventaris is per grafteken geïllustreerd met foto's en documenten, bidpentjes, doodsbrieven en foto's afkomstig uit GAT, personaliamappen.

Het doodsbeenderhuysken op het oude Kerkhof van Temse

Dit kerkhof was reeds sinds de vroegste tijden gelegen rond de oude romaanse kerk van Temse en mogelijks zelfs rond de voorgangers ervan. Dit konden we onder meer met zekerheid vaststellen bij de opgravingen uitbreidingsfase van de halfronde Romaanse apsis (11-12e eeuw?) waarvan we in 1977 een deel konden blootleggen, en waaruit bleek dat de aanleg sleuven ervan een aantal bestaande graven doorsneden.

Latere gegevens uit de middeleeuwen zijn onbekend en de eerste schriftelijke bronnen waar we op kunnen terugvallen dateren uit de 16de eeuw. Daaruit blijkt dat het kerkhof toen zeker ommuurd was. Immers in 1570 werden enkele metsers betaald voor het metsen aan deze muur¹. In de kerkrekening van 1573 werden de kerkstichelen blijkbaar vernieuwd want enerzijds werd Jan Van Herentals betaald voor het ruimen van twee stichelen aan het kerkhof en anderzijds werd Francois De Roose betaald voor het maken van de stichele².

In 1612 is er voor het eerst sprake van een *doodsbeenderhuysken*, namelijk onder vorm van het maken van een houten *afschudding omme daer achter te leggen de dootsbeenderen*. Blijkbaar ging het toen om een zeer eenvoudige constructie. In 1635 wordt er op hetzelfde kerkhof gewag gemaakt van een vissershuysken op het kerkhof waarin de Scheldevisser hun netten konden leggen³.

In 1638 wordt er opnieuw een timmerman betaald om het schutsel waarachter de doodshoofden liggen te repareren⁴. In 1651 gebeurt er iets heel merkwaardigs omdat er een gedeeltelijke ontruiming van het kerkhof rondom de kerk plaatsvindt waarbij de overblijfselen van de overledenen worden overgebracht naar een nieuw kerkhof buiten de dorpskom⁵. Waar dit nieuwe kerkhof

precies gelegen was kon tot nog toe niet precies worden achterhaald. In 1652 wordt het houten *doodsbeenderhuysken* weer integraal vernieuwd andermaal in hout. De beenderen werden er *uytgedaen en wederom inde orden geleynt*⁶. Het werd afgedekt door een klein dakje in schaliën. Mogelijks gaat het hier om een aantal skeletten uit het ontruimde kerkhofdeel die niet werden overgebracht naar het nieuwe kerkhof.

In diezelfde periode (1664) werden delen van het oude kerkhof blijkbaar regelmatig verpacht: *Over een jaer pacht van een andere partije van het oude kerkhof te weten van de rooster tot aen een lindeken gebruyckt bij Joos Vander Gucht*⁷. Het lijkt dus niet uitgesloten dat de ontruiming van een deel van het kerkhof definitief was zodat het gemakkelijk kon worden verpacht. Vijftien jaar later worden er overigens verschillende delen van het oud kerkhof apart verpacht.

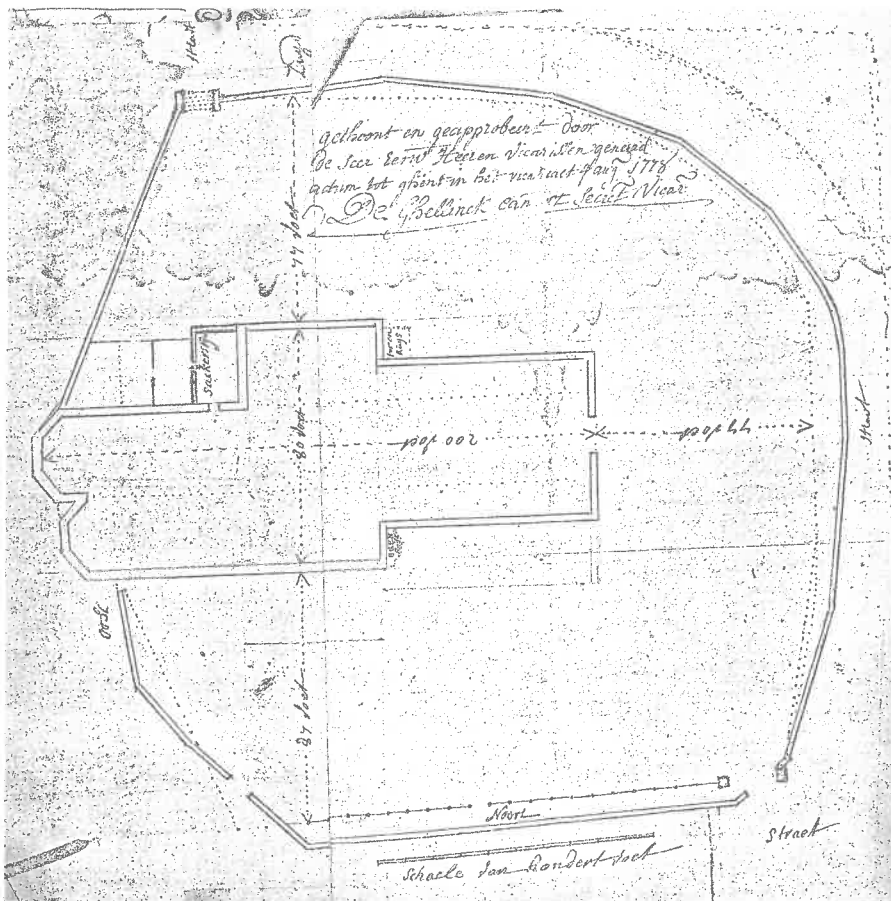
De kerk verkreeg in 1696 koninklijk octrooi op de handel in boter en dit ten bate van de realisatie van een nieuwe kerktoren. De kerkmeesters lieten, bijna zeker op het oude kerkhof, daartoe een boterhuisje optrekken waarin de waag werd opgehangen⁸.

Het is dus duidelijk dat in de 17^{de} eeuw het oude kerkhof rond de kerk, dat reeds voor een gedeelte werd

ontruimd, een publieke ruimte was waar naast de religieuze elementen ook de profane activiteiten (publiek maken van boodschappen, markten, etc.) een ruime rol speelden.

Het is blijkbaar in die context dat het *doodsbeenderhuysken* een grondige uitbreiding onderging en dit niet enkel op het niveau van de constructie maar ook op het iconografisch gebied. In 1699 werd de constructie blijkbaar gerealiseerd en er wordt in de kwitantie aan Pieter Vervaeet melding gemaakt van "*arduynsteen, trappen en loot*"⁹.

In dezelfde kerkrekening wordt melding gemaakt van Jan Baptist De Vree die zijn kosten aanrekende voor het *snijden ende schilderen van vier beeldekens staende op het dootsbeenderhuysken*. Pas uit de rekening van 1703 vernemen we iets meer over de identiteit van één van deze beeldjes; Pieter Geeraerts, 'meester steenhauer', wordt dan namelijk betaald over *het vermaecken van den arm van Sint-Michiel staende op het dootsbeenderhuysken*. Een Sint Michiel op een knekelhuis is zeker geen onverwachte figuur, aangezien hij als zieleweger traditioneel vertegenwoordiger was op het 'Laatste Oordeel': de ultieme scène die past bij een hoop tentoongestelde doodsbeenderen. Het is goed mogelijk dat de drie andere figuren bestonden uit een Christus, een Maria (mediatrix) en een Johannes (traditionele kalvarie).



Plattegrond van kerk en kerkhof van 1778 (naar Ph. Nijs). Bemerkt het 'beenhuys' tegen de noordoostelijke transeptmuur. De wijzigingen staan in stippellijn aangegeven.

Uit een verpachtingscontract uit 1709 weten we dat enige plaatsen liggende op het aut kerkhof verpacht werden op voorwaarde dat de kerkhofmuur niet zou worden beschadigd. Het ging om negen kavels die gemeten werden aan de hand van de notelaars die op het kerkhof stonden geplant. De opbrengst van dergelijke notelaars werd overigens elk jaar verkocht ten gunste van de kerk. In 1719 werd overigens nog een rekening betaald om notelaars op het kerkhof te planten.

Een jaar later vond er een inbraak in de kerk plaats. Uit het onderzoek dat toen werd ingesteld bleek dat de rovers, die zich hadden laten insluiten, terug naar buiten waren geklommen

via het derde venster aan de noordzijde om zo op het doodbeenderhuysken terecht te komen¹⁰. Zo hebben we toch een idee waar het eerste doodbeenderhuisje zich bevond, namelijk niet vrijstaand doch tegen de zijbeukmuur noord.

In 1720 wordt vader Adriaen Nijs betaald over het maecken van dry beeldekens, het repareren ende schilderen van het doodtsbeenderhuys. Jammer genoeg wordt geen melding gemaakt van de identiteit van de beelden. Mogelijks gaat het om een herstel van de beelden van J.B. De Vree. Kort daarop, in 1722, wordt Marguerita de Cauwer betaald voor het stellen van letters op de boord van het doodtsbeenderhuis¹¹.

In 1761 betaalt men J.B. Wittock voor een reparatie aan de knielbank van het doodtsbeenderhuis¹².

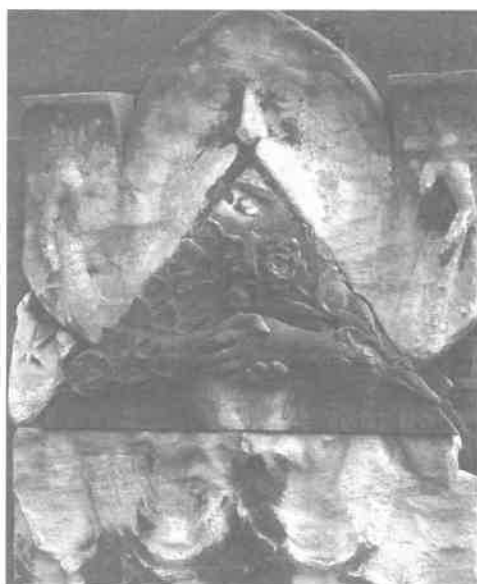
Acht jaar later begint men aan een totaal nieuwe constructie van een doodtsbeenderhuysken. Het ontwerp werd gemaakt door de gerenommeerde plaatselijke beeldhouwer Philippus Alexander Nijs die voor het maken van het model een som ontving van één pond en tien schellingen¹³. Voor zover we uit het vrij rudimentair plan van 1778 (Ducaju ?) kunnen opmaken had dit ondiepe beenderhuis een soort biechtstoelachtige plattegrond met een vooruit springende middentravee en stond het andermaal tegen de kerkmuur geplaatst, in casu de noordwestelijke transeptmuur. Als aannemer wordt Pieter Casteleyn aangesteld die betiteld wordt als steenhouder ende metser. Hij diende ook in te staan voor het leveren van de onderdelen in blauwe hardsteen. Deze liet hij, volgens de daarover bewaard zijnde specificatie, maken bij A.J. Ansiau en Jean Sirjaecq uit Ecaussines¹⁴. Het betrof 6 pilasters avec leurs dependances y compris les marches en outre une grotte travaillée en rude. Voor de ruwbouw werden duizend papestenen gebruikt en tweeduizend derdelinkstenen.

(Vervolg op pagina 12)

De dodenakker van Sint-Joost-Ten-Node

Naar Parijs gaan en een mooie begraafplaats bezoeken is natuurlijk een goed idee. Want dan ben je in Parijs. Maar voor een schitterende wandeling op een kerkhof kan je vlakbij bijvoorbeeld naar St. Joost-ten-Node. Bijna onder de zendtoren van de VRT, vroeger midden de velden die de stad allang heeft opgeslokt, ligt een slapende parel. De helden van oorlogen, treurende en erotiserende vrouwenfiguren; onverwacht grote namen (Charles Rogier, Luikenaar en medestichter van België, heeft hier een monument); een grote intacte, want nog in gebruik zijnde galerij; klassieke en excentrieke grafmonumenten; evidente en op te zoeken symboliek; zelfs een schip op woeste arduinen golven, dat alles ligt hier in stilte opgeborgen. Ik was er alleen, de enige die rechtop stond.

Foto's en tekst: Pol de Prins







Remigio Cantagalina (1582-1656), *Zicht op de gemeente Temse met vooraan de Schelde, links de dorpskerk en de agglomeratie naar de oever toe en op de achtergrond rechts het kasteel van Alexandre de Bournonville. Ca. 1612-1613.*

In het volgende boekjaar rekende Philippus Alexander Nijs, die zichzelf betitelde als *beeldhouder van syn Konincklijck hoogheyde*, de som van 10 guldens aan voor het *ordonneren ende teeckenen van vijf stucken pannel dienende voor een beenderhuys*¹⁵. Deze zelfde kunstenaar kreeg in 1770 nogmaals de fikse som van 20 ponden voor het *maeken van eenen Christus, Sinte Johannes ende Onse Lieve Vrouw dienende aen het nieuw doodtsbeenderhuysken*¹⁶. Uit de specificatie van een rekening blijkt bovendien dat dezelfde beeldhouwer ook nog eens instond voor het maken van een *ingdel voor een nieuw beenderhuysken*¹⁷.

Het feit dat er een Christus (Calvarie) stond opgesteld aan een beenderhuis was toen reeds een wijd verbreide gewoonte en ging hier vermoedelijk zelfs terug op de iconografie van het vorige beenderhuis. We kunnen hier ter illustratie ook verwijzen naar een liedje met betrekking tot de omme-gang van de *Nood Godts tot Rupelmonde: ... en ten lesten op het kerckhof, dit doet men tot Maria Lof, en dan soo naer het beenderhuys, daer Jezus hangt aen het cruys, daer siet men de doodtsbeenderen aen, die niet een voet en connen gaen, soms met de tanden in het hoofd, die sijn nu als verdooft, sy hebben vlam*

*en vier gesmaeckt, en roepen ontfermt u mijn, die mijne vrienden syn*¹⁸.

De halfopen structuur werd voorzien van ijzeren deuren en een balustrade die vervaardigd werden door de smid Frans Eloy Merckx uit Rumst. Al het andere ijzerwerk zoals doken, klessen en montages met gegoten lood werd uitgevoerd door de plaatselijke smid Michiel Ange Peersens.

De meesterschrijnwerker Judocus De Cauwer, die frequent samenwerkte met het atelier van Nijs, stond in voor de kap van de nieuwe constructie en tevens voor drie banken die geplaatst werden voor het beenderhuis¹⁹. Ook stond deze houtbewerker in voor het draaien van de gulpsels in olmenhout en tevens voor de in eikenhout gesneden *blommen die op de 'campanen' liggen*.

De algemene schilderwerken, die blijkbaar een polychroom karakter hadden werden uitgevoerd door E. De Westelinck. Deze schilderde het beenderhuis met behulp van olie, loodwit, bruinrood, bruine oker, Engelse geel oker, blauwzwart, Berlijns blauw, koningsgeel en vermiljoen (tien dagen en een half werk). De beelden van het beenderhuis werden geschilderd door Franciscus Somsers.

In 1772, 1774 en 1778 werden blijkbaar gekasseide paden aangelegd op het kerkhof. In 1778 is er zelfs sprake van de aankoop van 4 000 kasseistenen voor het kerkhof.

In 1776 werd opnieuw een deel van de kerkhofmuur heropgebouwd (780 *derdelinck* steen) en werd ook een reparatie gedaan aan de altijd nog op het kerkhof staande *boterwage*. In dit jaar werden de vier vensters en de deur van het boterhuis herschilderd²⁰. In 1777 leverde Pieter Casteleyn arduinen sokkels en palen met ijzeren lenen voor de noordzijde van het kerkhof²¹.

Enkele jaren later werd Petrus Casteleyn een zeer grote som betaald (200 pond) om palen in blauwe arduinsteen te leveren alsook witte arduinsteen en ijzeren latten dienende voor de kerkmuur op de westzijde van het kerkhof. Deze belangrijke aanpassing van het kerkhofs-site werd blijkbaar uitgevoerd naar het model dat de beeldhouwer Ph. A. Nijs leverde zowel voor de nieuwe kerkmuur als voor de verkleining van het kerkhof. Vooraleer deze ingreep definitief werd uitgewerkt door Nijs werd er reeds op 4 augustus 1778, aan de hand van een min of meer gedetailleerd plan, een toelating voor dit project bekomen van de Vicarissen Generaal te Gent.

Ook in 1780 wordt een nieuw deel van de kerkhofmuur gebouwd aan de westzijde; wellicht volgde men hierbij ook het ontwerp van Nijs. Al deze activiteiten stonden blijkbaar in het teken van verschillende verkleiningen van het oude kerkhof.

In 1783 wordt de landmeter Ducaju betaald om een figuratieve kaart te maken *om naer gedane representatie aen het gouvernement te onder vinden of het noodig was dat wij een nieuw kerkhof buyten desen dorpe moesten doen maecken*²². In dat zelfde jaar betaalde men aan de aannemer Casteleyn opnieuw een aanzienlijke som voor het opbreken van

de kasseien aan de zuidzijde van de nieuwe kerkmuur. Ook maakte deze aannemer toen aan deze zijde een nieuwe kermuur, opnieuw met arduinen palen en met lenen²³.

Uiteindelijk was toen ongeveer het ganse kerkhof 'gemoderniseerd' naar de ontwerpen van Nijs, die zowel instond voor de vormgeving van het doodsbeenderhuis en de kerkhofmuur met zijn ingangsposten en omheining, die grotendeels voorzien werd van arduinen palen en ijzeren lenen. Bovendien kon men nu naast het gereduceerde kerkhof, aan de noordoostelijke zijde van de kerk en dus op vlak

terrein, een relatief grote marktplaats bekomen die later *Place Publique* zou worden genoemd.

Deze toestand bleef tot omstreeks 1840 bestaan en verdween waarschijnlijk definitief na de aanbouw van het zuiderkoor in 1842²⁴.

Belangrijk in de ontwikkeling is dat de Calvarie op het kerkhof stand hield maar dat de knekelhuizen op het eind van de 18^{de} eeuw lijken te verdwijnen en systematisch vervangen werden door zgn. Vagevuren²⁵.

Lode De Clercq

Noten

- 1) RAB Kerkrekening Temse nr. 10 , 1570.
- 2) RAB Kerkrekening Temse nr. 13, 1573.
- 3) RAB Kerkrekening Temse nr. 60 , 1635.
- 4) RAB Kerkrekening Temse nr. 62, 1638.
- 5) Inventaris archief van Temse, 1651.
- 6) RAB Kerkrekening van Temse , nr. 73 van 1652.
- 7) RAB Kerkrekening van Temse, nr. 85 , 1664.
- 8) RAB Kerkrekeningen 248-250.
- 9) RAB, Kerkrekening Temse nr. 113 van 1699.
- 10) GAT, Nr. 498, Varia Kerk en Armen 1710-1776.
- 11) In 1738 betaalt de kerkfabriek overigens ook de aankoop van plantgoed, het planten van kerselaars, wellicht ook voor het kerkhof.
- 12) RAB, Kerkrekening 171 van 1761.
- 13) RAB, Nr. 306, Bewijsstukken bij de kerkrekeningen (1768-69), Kwitantie van 4 oktober 1769. Nijs ontwierp in 1770 blijkbaar ook het beenderhuis van Nieuwkerken-Waas dat uitzonderlijk in de kerk werd opgesteld. Zie: R. Van Goethem, Nieuwkerken-Waas, in: Annalen K.O.K.W., Deel 65, 1e aflevering 1961p. 15.
- 14) RAB, Nr. 306 , Bewijsstukken bij de kerkrekeningen (1768-1769), Kwitantie van 15 september 1769. Deze steenhouwers worden merkwaardig genoeg niet vermeld in het overzichtswerk van steenhouwers-groevenmeesters van J.L.Van Belle.
- 15) RAB , Nr. 306, Kwitantie van 11 september 1770.
- 16) RAB, Kerkrekening Temse nr. 180 van 1770. Enige tijd later kreeg Nijs nog een restant van acht ponden voor deze prestatie en nog een pond en vier schellingen grooten over levering van Avesneskrijtsteen en enig ijzerwerk.
- 17) RAB, Bewijsstukken bij de kerkrekeningen 1768-1769, nr. 306. Kwitantie ondertekend door Johanna Peeters, echtgenote van Philippus Nijs
- 18) J. Van Vlierberghe, *De kapellen in Waasland*, Annalen K.O.K.W., 1937, deel 49, p.?
- 19) Deze Judocus de Cauwer wordt in 1745 vermeld als de auteur van het steenen beenderhuis van Sint Gillis Waas, zie: A. Buvé, *Aanteekeningen tot het opstellen eener geschiedenis van de Kunst in het Waasland*, in: Annalen K.O.K.W., Deel 54, p. 132. Buvé vernoemt Judocus de Cauwer ook als de auteur van de predikstoel van Sinaai-Waas (1773).
- 20) RAB, Kerkrekening Temse nr. 226 van 1776.
- 21) RAB, Kerkrekening Temse nr. 187 van 1777.
- 22) Dit dient gezien te worden als uiting van een tendens die reeds sinds 1771 concrete vorm begon te krijgen en uiteindelijk zou uitmonden in het edict van Jozef II in 1784, dat definitief het buiten de gemeenten der kerkhoven voorstond. Zie: J. Hendrickx, *Het dode gevaar? Begraven en hygiëne te Antwerpen van de 16de tot de 18de eeuw*, in: *een propere tijd!/?/ onleefbaar Antwerpen thuis en op straat 1500-1800*, 1988, Antwerpen, AVBG, p. 26-36.
- 23) GAT, Parochierekeningen 51 uit 1783.
- 24) RAB, Kerkrekening Temse 193 uit 1783.
- 25) Het kerkhof, in zijn gereduceerde vorm , zoals het tot stand kwam in 1783 , staat nog afgebeeld op de kadasterkaart van Temse van 1841.
- 26) M. Buyle , *Een kermis is een geseling waard. Voorstellingen van het vagevuur in de monumentale kunst*, in *M.& L.*, 14/3, 1995 p. 6-17.

Ljubljana: Žale van architect Jože Plečnik - een meer dan ongewone 'begraafplaats'

In oktober 2005 organiseert het *Réseau Art Nouveau Network*¹ een symposium in Brussel. Epitaaf vergast een delegatie van de deelnemers op een bezoek aan de art nouveau graftekens op de begraafplaats van Brussel. Onder die deelnemers zijn er ook vertegenwoordigers van de stad Ljubljana die met meer dan gewone aandacht de rondleiding volgen en beloven ons bij een eerste gelegenheid te laten kennis maken met hun eigen en overbekende begraafplaats. Die gelegenheid komt er heel snel in maart 2006 wanneer een volgend symposium van het *Réseau Art Nouveau Network* plaats heeft in Ljubljana². De organisatoren van het symposium voorzien in hun programma een bezoek aan de begraafplaats *Žale*, en hoewel die weinig met art nouveau te maken heeft, zijn de deelnemers diep onder de indruk.

Ljubljana

Ljubljana -hoofdstad van de sinds 1991 onafhankelijke republiek Slovenië- ligt op nauwelijks twee uur vliegen van ons verwijderd. Het stadje aan de Ljubljanicrivier oogt bijzonder charmant en heeft heel wat te bieden op architecturaal gebied. Naast het oude kasteel op de heuvel en de hoofdzakelijk barokke en classicistische monumenten kreeg de stad na de grote aardbeving in 1895 er vooral heel wat art nouveau-architectuur bij die tot de dag van vandaag het gezicht van de stad bepaalt. Voor architectuurkenners is de naam van Ljubljana echter onlosmakelijk verbonden met het leven en werk van architect Jože Plečnik die er in 1872 werd geboren en er stierf in 1957.

Jože Plečnik realiseerde er tijdens het interbellum tal van gebouwen en infrastructuurwerken in de voor hem zo kenmerkende vormgeving die onmogelijk onder één stijlnoemer kan worden geplaatst. De *Žale* begraafplaats die ver buiten het centrum is gelegen is slechts één van zijn realisaties in Ljubljana waarmee Jože Plečnik zijn reputatie als architect heeft gevestigd.

Jože Plečnik- een eigenzinnige loopbaan

Afkomstig uit een ambachtelijk milieu -zijn vader was meubelmaker- studeerde hij aan de Weense kunstacademie (1894-98). Plečnik was leerling van Otto Wagner (1841-1918) en liep ook stage in diens privé atelier. Hij komt er terecht in de jonge Weense avant-garde, Joseph Maria Olbrich (1867-1908) en Josef Hoffmann (1870-1956) zijn eveneens medewerkers van Wagner. Het laatste decennium van de 19^{de} eeuw werd gekenmerkt door het zoeken naar een eigentijdse kunst en architectuur. Otto Wagner spoorde zijn leerlingen aan het historicisme -als louter kopiëren - te overstijgen, Plečnik ging daar gretig op in, zij het op zijn manier. Voor hem was de band met de traditie onontkoombaar.

Via Wagner maakte Plečnik kennis met de theorie en de architectuur van Gottfried Semper (1803-1879) die van grote invloed zou zijn in zijn werk³. Naast Sempers gevoel voor theatraliteit was vooral zijn theorie met betrekking tot de relatie tussen architectuur en decoratie van betekenis. Het organisch verweven zijn van het constructieve en het decoratieve -zoals in de Griekse

tempels- werd door Semper geprezen en zette Plečnik ertoe aan architectuur als een 'organisme' te benaderen. Sempers werk *Die vier Elemente der Baukunst* (Londen, 1851) ondersteunde Plečnik in zijn morele benadering van architectuur, waarbij de haard stond voor de ethische en symbolische waarde. Tenslotte was het ook Semper die een relatie legde naar textiel als oudste vorm van 'omkleding' of bescherming. Hierin vond de Weense *Secession* een dankbare aanleiding om voor wanddecoratie haar inspiratie te zoeken in oude textielpatronen. Ook Plečnik liet zich hierdoor beïnvloeden zonder echter een correcte (technische) omgang met materialen in het gedrang te brengen⁴.

Zijn vroege oeuvre realiseerde Plečnik in het Wenen van het begin van de 20ste eeuw; het leunt sterk aan bij de Weense *Secession* waarvan hij deel uitmaakte⁵. Toch waren toen reeds de eerste sporen van zijn persoonlijke aanpak aanwezig. Hij combineert eenvoudige geometrische bouwvolumes met bijzondere -soms zelfs naar het barokke neigende- decoraties. Plečnik was katholiek en van in het begin manifesteerde hij zich ook al op het vlak van de religieuze architectuur. Zijn betonnen crypte van de Heilige Geestkerk te Ottakring (1911) is de



meest organische en expressieve en de eerste in een reeks van vele kerkontwerpen.

In 1911 kreeg Plečnik het aanbod les te geven aan de Praagse school voor sierkunsten. In 1913 solliciteerde hij voor de opvolging van Wagner aan de Weense Academie maar zijn kandidatuur werd niet weerhouden, wellicht vanwege zijn Sloveense origine. Plečnik bleef inderdaad steeds nauw verbonden met zijn Sloveense roots en besloot in 1921 definitief terug te keren naar zijn geboortestad Ljubljana. Dat viel merkwaardig genoeg samen met één van zijn grootste opdrachten in Praag, waar hij in 1920 begon met de aanpassingen en uitbreidingen van het Praagse kasteel (*Hradčany*) in opdracht van de Tsjechische president Masaryk. Plečnik bouwde het oude en feodale kasteel om "tot een symbool van de onafhankelijkheid en de democratie"⁶. Dit grootschalig project hield Plečnik vijftien jaar bezig en nam pas een einde bij het ontslag van president Masaryk in 1935⁷. Plečniks ingrepen zijn van een bijzondere kwaliteit en getuigen van zijn gevoel voor monumentaliteit en theatraaliteit.

Ook in Ljubljana was de reputatie van Plečnik gevestigd en werd hij belast met een groot stedenbouwkundig aanlegplan waartoe ook de aanleg van de inmiddels overbekende driedubbele brug behoort. Het was dus geen toeval dat de aanleg van een nieuwe stedelijke begraafplaats ook aan hem werd toevertrouwd.



Žale (193?-1945)- de begraafplaats van Ljubljana⁸

De eerste ideeën voor de aanleg van een nieuwe begraafplaats ontstonden in de vroege jaren 1930. De stedelijke overheid van Ljubljana voorzag een complex programma met kapel, gebouw voor autopsie en lijkbezorging.

Plečnik maakte echter een eigen tegenvoorstel waarin hij een scheiding vooropstelt van het rituele en het functionele en administratieve⁹. Plečnik creëerde een architecturaal *environment* met hoog sacraal gehalte waar het ceremonieel van het afscheid en de rouw centraal worden gesteld. Žale is dus geen begraafplaats in de klassieke betekenis zoals wij die kennen maar een plaats waar nabestaanden in een serene omgeving afscheid kunnen nemen van hun dierbare, die dan vervolgens ter aarde wordt besteld (op de eigenlijke begraafplaats, die er onmiddellijk bij aansluit), onder een individueel of familiemonument¹⁰.

De site, oorspronkelijk voorzien op een trapeziumvormig grondplan, is toegankelijk via een monumentaal peristilium met dubbel hoge colonnade. Met deze klassieke, monumentale en indrukwekkende constructie zette Plečnik de toon voor de verdere uitwerking van het concept. Het aanlegplan vertrekt vanuit een strakke symmetrische en axiale compositie. De hoofdas loopt van aan de ingang naar een grote kapel. Verder reikt de



symmetrie echter niet; de andere kapellen liggen kris kras verspreid over het park en zijn ook van verschillende afmetingen en vormgevingen. Plečnik put uit het historisch architectuurvocabularium en combineert Griekse, byzantijnse en zelfs oriëntaalse elementen.

De veertien 'afscheidskapellen' dragen de namen van heiligen overeenkomstig de verschillende parochies in de stad. Eén van de kapellen, bestemd voor de niet gelovigen, is opgedragen aan 'Adam en Eva', de voorvaders van de mensheid, en is opgevat als een oerhut of een tumulus.

Het peristilium -in onvervalste Palladiaanse stijl- verbindt twee gebouwen; waarin een autopsieruimte en administratieve aanhorigheden werden ondergebracht.

Een tweede functioneel gebouw is helemaal achteraan gelegen, daar waar het grondplan van de begraafplaats onregelmatig wordt, vermits een deel van het trapeziumvormige terrein nooit kon worden aangekocht en Plečnik om die reden zijn plan diende aan te passen. Het ateliergebouw is afwijkend in vormtaal en materiaalgebruik. Opgetrokken in verschillende soorten natuursteen en baksteen, die in een decoratief verband zijn verwerkt en afgewerkt met fraaie decoratieve fresco's van Slavkov Pengov, is dit gebouw een kleurrijk accent in de overwegend witte en serene omgeving. Die sterke contrasten zijn eigen aan het oeuvre van Plečnik.

Ook het verwerken van sterk contrasterende materialen en texturen; het combineren van ruwe onafgewerkte stenen met gladde of zelfs gepolijste oppervlakten is één van zijn handelsmerken¹¹. In dit gebouw gaat Plečnik nog een stap verder en plaatst hij de stenen in een decoratief verband verwijzend naar textiel (tapijt) en komt hij dicht in de buurt van de theorieën van Gottfried Semper zoals hoger geschetst.

Žale is een totaalconcept: Plečnik stond niet alleen in voor de architectuur van de kapellen, de aanleg, de verlichting, het ontwerp van de banken en fonteinen, maar ook voor het ontwerp van de draagberies, de kostuums van de lijkbezorgers en bewakers¹².

Op het eerste gezicht oogt deze begraafplaats classicistisch, het peristilium en de kapellen zijn opgetrokken in natuursteen of witbepleisterd, het vocabularium is hoofdzakelijk klassiek geïnspireerd met kolommen, frontons, balusters en voluten. Bij nader toezien echter heeft elke kapel een zeer specifieke vorm en detaillering die als zeer onklassiek kan worden bestempeld. De architecturale elementen worden door hun afmeting

-men zou ook kunnen spreken van overproportionering- door hun plaatsing en door de combinaties losgekoppeld van de klassieke canons.

Plečnik herontdekt en opgewaardeerd

Het oeuvre van Plečnik is pas in de loop van de jaren 1970 opgemerkt door architectuurhistorici. Auteur François Burkhardt¹³ zoekt de redenen waarom deze architectuur lange tijd buiten het modernistische discours en de architectuurgeschiedschrijving is gebleven. Hij vindt een verklaring in het feit dat Plečnik zich distantieerde van de internationale stromingen, sterk regionalistisch en religieus geïnspireerd was. Ook het feit dat Plečnik onverbloemd citeerde uit het architecturaal verleden paste niet in het 'modernistische plaatje'. De herontdekking van Plečnik situeert zich daarom niet toevallig in de context van het postmodernisme waar het taboe van de historische verwijzingen doorbroken werd. Zijn oeuvre wordt door sommigen dan ook gerecupereerd als 'voorloper' van dat postmodernisme. Vergelijking met Charles Moores *Piazza d'Italië* (New-orleans, 1977-78), het icoon van het postmodernisme,

levert misschien interessante details op -zoals het ook daar aanwezige herschikken, omvormen en 'overproportioneren' van klassieke elementen- maar gaat wel voorbij aan de onmiskenbare ethische en spirituele dimensie van Plečniks oeuvre.

Epiloog

De kennismaking met de begraafplaats van Ljubljana wakkert de nieuwsgierigheid aan naar deze Sloveense architect wiens oeuvre zo beeldbepalend is voor de stad. Maar om echt voeling te krijgen met de man achter dit alles is een bezoek aan zijn eigen woning¹⁴ in een buitenwijk van de stad een aanrader. Het huis werd door Plečnik gebouwd in 1923-24 en is gerealiseerd met overschotmateriaal van zijn diverse werven. Treffend is vooral de eenvoud van de haast ascetische leefomgeving van de architect die zich in zijn eigen woonst als het ware distantieert van de toen heersende architectuurstromingen. Het inmiddels als huismuseum ingerichte gebouw toont de personalia, werktuigen, maquettes en curiosa waarmee de architect zich omringde.

Tekst en foto's: Linda Van Santvoort

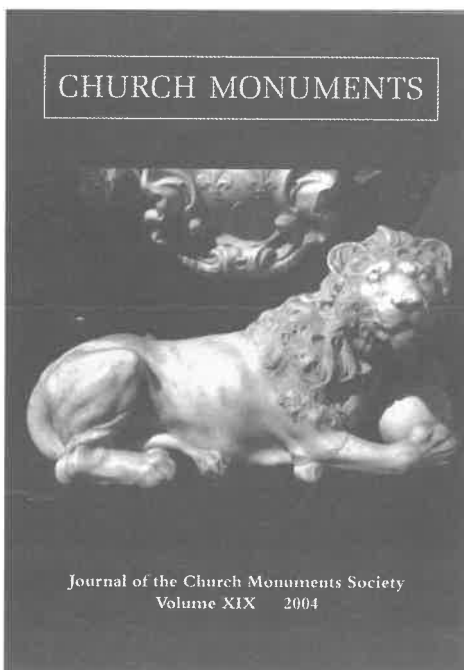
Noten

- 1) Voor meer informatie zie: <http://www.artnouveau-net.com/index.html>
- 2) 10-11 maart 2006- symposium met als thema: *Identités national et tendances internationales*
- 3) Damjan Prelovsek, *Jože Plečnik 1872-1957. Architectura Perennis*, London 1977, p. 5-7.
- 4) Idem, p.9.
- 5) Damjan Prelovsek, *Le Métier et la vie d'un homme*, in: *Jože Plečnik architecte 1872-1957*, Paris, 1986, p. 41.
- 6) Peter Krečič, *Plečnik. Une lecture des formes*, Milano, 1992, p.55.
- 7) Idem, p. 69.
- 8) Een eerste kennismaking met Žale op video: <http://www.jh-lj.si/index.php?p=6&k=1150>
- 9) Peter Krečič, op.cit. p. 140.
- 10) Sommige van die grafmonumenten werden overigens ook door Plečnik ontworpen en zijn merkwaardig, zo ondermeer het monument voor de familie Kozak (1930), voor dokter Ivan Susteric (1936) of voor Ana Tereziana Lajanic (1941).
- 11) Dat laatste kenmerk wordt prachtig geïllustreerd in een ander van zijn werken in Ljubljana: de Universiteitsbibliotheek (1936-1941).
- 12) Damjan Prelovsek, *Le Métier et la vie d'un homme*, op. cit, p. 78.
- 13) François Burkhardt, *Moderne, Postmoderne: une question d'éthique? Réflexions sur la valeur morale dans l'œuvre de Jože Plečnik*, in: *Jože Plečnik architecte 1872-1957*, Paris, 1986, p. 106-107.
- 14) Karunova 4, 1000 Ljubljana, Slovenia

The Church Monuments Society

De huidige vereniging Church Monuments Society (CMS), met als beschermheer Z.K.H. de hertog van Gloucester, werd in september 1979 opgericht onder de naam *The International Society for the Study of Church Monuments* naar aanleiding van een symposium in de Tower in Londen. De doelstellingen van de vereniging werden nog datzelfde jaar in een bulletin bekendgemaakt: "het bevorderen van de bestudering van, de zorg voor en het behoud van grafmonumenten en aanverwante kunst door alle tijden en landen heen". Dit geschiedt door middel van zowel publicaties als evenementen.

Het eerste nummer van het inmiddels zeer dikke jaarblad *Church Monuments* (144 blz. in 2005, incl. kleurenillustraties) verscheen in 1985 en is nu de voornaamste internationale uitgave op het gebied van de grafkunst. *Church Monuments* bevat gerecenseerde artikelen over grafmonumenten van de middeleeuwen tot heden in zowel Groot-Brittannië, Europa en de rest van de wereld. Hoewel de nadruk hierbij ligt op monumenten binnen kerkgebouwen, zijn er ook artikelen gewijd aan monumenten op kerkhoven, bijvoorbeeld een belangrijke studie over middeleeuwse grafstenen in Kent.



Epitaaf-leden met een interesse in grafmonumenten zullen veel van hun gading vinden in *Church Monuments*, zoals een artikel van Léon Lock over een serie familiegraven in Modave (2004), Steffi Knölls bijdrage over de hertogelijke graven in Tübingen (2005), en in de komende nummers artikelen door Hadrien Kockerols over het verdwenen monument van kardinaal Erard de la Marck in Luik. Eerdere artikelen door

Harry Tummers en Philip Ward-Jackson betroffen respectievelijk de Nederlandse middeleeuwse grafkunst (1992) en Carlo Marochetti's geplande monumenten voor Napoleon en Wellington in Parijs en Londen (2004).

Baanbrekend is de bijdrage van Sally Badham (2004) over het oorspronkelijke gebruik van kleuren op middeleeuwse grafplaten, waarvan helaas zo weinig meer valt waar te nemen na zoveel eeuwen dat deze monumenten ons nu misleidend saai en grauw overkomen. Een

internationale aanpak is ook terug te vinden in het overzichtsartikel over laat-middeleeuwse transi-monumenten met "vermineuze" iconografie door Sophie Oosterwijk (2005). De gestaag groeiende sectie met internationale boekrecensies door deskundigen bevatte recentelijk besprekingen van Frits Scholtens studie *Sumptuous memories: studies in seventeenth-century Dutch tomb sculpture*, het boek *Italian memorial*

sculpture 1830-1940 van Sandra Beresford en Richard Freidus, en Catharine Arnolds *Necropolis: London and its dead*.

De redactie van *Church Monuments* ziet graag het aantal bijdragen over grafmonumenten buiten Groot-Brittannië toenemen, en artikelen van buitenlandse auteurs zijn bijzonder welkom. Alle artikelen worden anoniem gerefereerd door experts, en de CMS heeft met succes subsidies aangevraagd om de publicatiekosten van langere artikelen en kleurenillustraties te dekken. Bijdragen voor publicatie kunnen ingediend worden bij de Hon. Editor van *Church Monuments*, dr. Sophie Oosterwijk FSA, Department of the History of Art and Film, University of Leicester, University Road, Leicester, LE1 7RH, Engeland, e-mail: so4@le.ac.uk. Behalve *Church Monuments* brengt de CMS ook tweemaal per jaar een informatieve en geïllustreerde *Newsletter* uit. Deze uitgave bevat, naast nieuws over CMS-activiteiten, bijeenkomsten, en vragen om informatie van leden, ook korte artikelen over grafmonumenten en bibliografische informatie over nieuw verschenen artikelen en boeken op het gebied van graf- en kerkbouwkunst.



Grafmonument van Major-General Barnard Foord Bowes (gest. 1812) in Beverley Minster: het monument werd van zogenaamd "Coade"-kunststeen gemaakt door de firma Coade & Sealy in Londen. (Foto: Sally Badham FSA)

Tevens organiseert de CMS een breed scala aan evenementen, zoals het altijd goed bezochte tweejaarlijks weekendsymposium, dat in 2006 gehouden werd in de middeleeuwse stad Beverley in Yorkshire, met als thema *Patronage of Yorkshire monuments through the ages*. Dit symposiumprogramma bestond uit een combinatie van excursies naar kerken in en om Beverley, met uitleg over de monumenten en lezingen met dia's/PowerPoint over grafmonumenten door deskundigen op dit

gebied. De CMS-symposia worden telkens in andere steden gehouden, waarbij de belangrijkste factor de keur aan grafmonumenten in elk gebied is. In 2002 vond het symposium plaats in Shrewsbury en in 2004 viel de keuze op de historische kathedraalstad Lincoln.

De grootste bezienswaardigheden van de stad Beverley zijn ongetwijfeld de twee middeleeuwse kerken, die niet alleen rijk zijn aan koorbanken met vaak amusante misericorden,

maar ook aan grafmonumenten en -stenen die dateren van de middeleeuwen tot aan de 19^{de} eeuw. Eén familie die tussen 1655 en 1714 in beide kerken een belangrijke serie grafmonumenten liet oprichten, was de rijke koopmansfamilie Warton uit Hull, die in de 17^{de} eeuw de rijkste inwoners van Beverley waren alsmede ambachtsheren van Beverley Parks en Beverley. Een ander hoogtepunt onder de monumenten in Beverley Minster, die tijdens de excursies werd bezocht, is het graf

van Major-General Barnard Foord Bowes; hij sneuvelde in juni 1812 tijdens de aanval op Salamanca in Spanje gedurende de oorlog tegen Napoleon Bonaparte. Daarnaast werd deze militaire held geëerd met een tweede monument door Sir Francis Chantrey in de kathedraal van St. Paul in Londen. Het monument in Beverley is gemaakt van een type kunststeen dat werd uitgevonden door Mrs Coade; het koste £150, plus £26 voor het vervoer vanuit Londen waar het vervaardigd werd. De nogal bombastische compositie omvat een urn bovenop een kolom, daarnaast een gevleugelde allegorische figuur van de Overwinning die in haar boek de woorden "Pro Patriae ..." noteert, met aan weerskanten kanonnen en andere militaire attributen. Verder werd er ook een bezoek gebracht aan de indrukwekkende en rijk versierde kerk van Dalton Holme, die ontworpen werd door de Victoriaanse architect J.L. Pearson, en werden er voordrachten gegeven door de weleerw. David Meara over Victoriaanse koperen grafplaten (*brasses* gemaakt van messing) en door dr. Geraldine Mulcahy over de 19^{de}-eeuwse beeldhouwersfamilie Earle uit Hull in Yorkshire.

Een ander belangrijk aspect is het zeer populaire CMS-excursieprogramma dat per jaar diverse dagtochten en weekendexcursies biedt naar verschillende delen van Groot-Brittannië en naar het buitenland, zoals in 2006 naar Kent en naar Brugge, waarbij in het laatste geval de kerkbezoeken gecombineerd kunnen worden met kerstinkopen. Het programma voor 2007 bevat dagtochten naar kerken in Londen, Middlesex, Berkshire, Huntingdonshire, en het grensgebied tussen Somerset en Wiltshire, met daarnaast nog een weekendexcursie naar de meer afgelegen kerken in noord-Wales. Hierbij gaat het vaak om speciaal

georganiseerde bezoeken aan kerken die normaliter niet toegankelijk zijn. De ervaring heeft geleerd dat er ook veel belangstelling is voor gebrandschilderd glas, vooral uit de 19de en 20ste eeuw, en daarom is er nu een studieweek gepland in Glasgow (8-13 juli 2007), waarbij uiteraard de Schotse begraafplaatsen niet vergeten zullen worden.

Jaarlijks wordt er ook een CMS-studiedag gehouden in een kerk die bekend staat om zijn grafmonumenten, waarbij deelnemers de kans krijgen om lezingen van deskundigen te horen en daarnaast zelf de monumenten te bestuderen. Na Abergavenny, Bottesford en Tewkesbury in voorgaande jaren, was het in 2006 de beurt aan Chenies in Buckinghamshire, waar deelnemers bij hoge uitzondering de gelegenheid geboden werd om de Russell-familiekapel te betreden: dit is ongetwijfeld van alle privékapellen in dorpskerken de rijkste aan grafmonumenten in heel Engeland.

De kapel is sinds de 16de eeuw als grafkapel in gebruik door de hertogen van Bedford, met vaak spectaculaire monumenten die in datering uiteenlopen van 1559 tot 1892. Aangezien deze privé-kapel niet toegankelijk is voor bezoekers en fotografie niet toegestaan is, was dit bezoek voor CMS-leden een bijzonder privilege. Op 16 juni 2007 zal er een studiedag plaatsvinden in Aldworth in Berkshire, waar de kerk een belangrijke serie 14^{de}-eeuwse monumenten van de De la Beche-familie bevat en waar lezingen gegeven zullen worden door prof. Brian Kemp, prof. Nigel Saul, Robin Emmerson, en Moira en Brian Gittos -allen experts op het gebied van de middeleeuwse grafkunst en historisch familieonderzoek.

Tenslotte organiseert de CMS ook lezingendagen, vaak in samenwerking met andere verenigingen. Zo is er op 7 februari een lezing georganiseerd

met de *British Archaeological Association*, die zal plaatsvinden bij de *Linnean Society, Burlington House, Piccadilly, Londen*; de spreker is prof. Nigel Llewellyn met een overzicht over grafmonumenten in Sussex (toegang gratis). Op zaterdag 24 februari zal er een studiedag over burgerkleding op middeleeuwse grafbeelden 1300-1550 gehouden worden in de Tower in Londen in samenwerking met de Monumental Brass Society (MBS) en de Medieval Dress & Textile Society (Medats). Verder is er een CMS-sessie gepland op het *International Medieval Congress* in Leeds in juli 2007, dat de middeleeuwse stad als thema heeft. Ook zijn er toekomstplannen voor nauwere samenwerking met de Mausolea & Monuments Trust. Een nieuw initiatief dat in 2004 werd gestart, is de inventarisatie van grafzerken (*Jedgerstones*) in Engeland en Wales in samenwerking met andere verenigingen. Ook wordt getracht toezicht te houden op de toestand rondom grafmonumenten en advies te verlenen over conservering en restauratie.

Het lidmaatschap van de CMS kost £20 (ca. 30€) per jaar per persoon en biedt naast de jaarlijkse uitgave van *Church Monuments* en de twee *Newsletters* ook toegang tot CMS-evenementen tegen gereduceerd tarief; het studentenlidmaatschap kost £15 (ca. 25€) per jaar. Verdere informatie over de CMS is te vinden op de website www.churchmonumentsociety.org, dat ook meer inlichtingen biedt over CMS-publicaties en artikelen, excursies en andere activiteiten.

Dr Phillip G. Lindley
Voorzitter, Church
Monuments Society

Met oprechte dank voor de
bemiddeling en vertaling aan
Dr Sophie Oosterwijk FSA
Hon. Journal Editor, Church
Monuments

De Taphofiel

De naam van deze rubriek is ontleend aan Engelse 'taphophile', wat zoveel betekent als 'hij/zij die van grafstenen houdt'. U kan op deze pagina korte boekbesprekingen, aankondigingen en kleine berichten rond de funeraire thematiek verwachten.

GIFT UIT OOSTENDE

Dank zij een gift van een trouw lid van Epitaaf, groeide onze collectie documentatie- en archiefmateriaal weer een beetje aan. Robert Missiaen bezorgde ons een pakket documentatiemateriaal van het grafmakersatelier van zijn vader Karel. De hoofdmoot van de gift bestaat uit een vijftigtal originele catalogi van graf- decoraties en -ornamenten en zelfs van hele grafmonumenten. De oudsten daarvan dateren van de jaren twintig. Het merendeel van

deze brochures zijn van Belgische ondernemingen maar sommigen komen uit Italië of Duitsland. Daarnaast zijn er ook tekeningen, postkaarten, prijslijsten en andere documenten gerelateerd aan de graf- of beeldhouwkunst. We willen Robert Missiaen hartelijk danken voor deze gift en hopen ooit een meer uitgebreide bijdrage over dit materiaal en het bedrijf Missiaen te kunnen brengen.

TJ

EXPO IN LOKEREN

In alle stilte Grafkunst en poëzie als herinnering aan het leven: 1 oktober 2006 - 3 december 2006, woe en vrij 14.00.-17.00., zo 10.00.-17.00. Huis Thuysbaert (Stationsplein 10, Lokeren) De zorgvuldig uitgezochte reeks documentaire en artistieke foto's

van funeraire sculptuur (Raoul Verstraeten) wordt treffend begeleid door kunstige kalligrafieën (Marie-Jeanne van Deursen), speciaal uitgewerkt voor deze tentoonstelling. Het intimistische karakter wordt versterkt door Japanse bloemsierkunst (Rose-Anne Remue). Een aanrader.

NOOIT VERGETEN

WAPENSTILSTAND OP SCHOONSELHOF

Ter gelegenheid van Wapenstilstand brengt Epitaaf een bezoek aan een apart gedeelte van de Antwerpse stedelijke begraafplaats Schoonselhof. Anne-Mie Havermans leidt u langs de militaire ereperken en vertolkt de verstilde taal van de uiteenlopende individuen. Onder gestandaardiseerde graftekens zijn ze herkenbaar als Fransen, Italianen, Portugezen, Russen en Belgen. De perken van de militaire doden van het Gemenebest vertonen wereldwijd een eenvormige inrichting. Toch werd de aanleg van deze plots door Antwerpen niet onmiddellijk aanvaard, want ze werd ervaren als in tegenstrijd met de plaatselijke gebruiken. Even boeiend zijn de verhalen van hen die van deze plek werden

weggebracht; de Duitsers, de Amerikanen en de Nederlanders. Het verzet, de slachtoffers van de V-wapens, de overlevenden van de concentratiekampen, maar ook diegenen die niet terugkeerden, worden hier voortdurend herdacht.

Zaterdag 11 en zondag 12 november 2006, telkens om 13.30.

Afspraak aan de ingang (tegenover eindhalte tram 24).

5 euro voor een rondwandeling van 3 uur, met brochure.

Graag vooraf deelname opgeven bij: Anne-Mie Havermans 03/665.02.19.

annemie.havermans@tele2allin.be

VZW **EPITAAF**

Onze-Lieve-Vrouwvoorplein 16
1020 Brussel (Laken)

Redactie:

Marcel M. Celis, Pol De Prins,
Anne-Mie Havermans, Tim
Jansens, Linda Van Santvoort.

Lay-out: Valérie Bodart,
bographisme@skynet.be

Druk: Carto, print@plazier.be

V.U.: Tim Jansens
Onze-Lieve-Vrouwvoorplein 16,
1020 Brussel (Laken)
timj@demorgen.be

Abonnementen en Lidmaatschap
2007:

Abonnement Periodiek

(2 nummers): 16€

Gewoon lid (abonnement, vrije
toegang collectie en documenta-
tietentorium): 20€.

Steunend lid: 125€

Beschermend lid: 1500€

Door overschrijving op rekening
068-2039260-56 van Epitaaf
vzw met vermelding van naam,
adres, jaartal en één van de hier-
boven vermelde termen.

Bijdragen in de vorm van artikels,
boekbesprekingen, enz rond
funeraire onderwerpen kunnen in
aanmerking komen voor publica-
tie. Gelieve hiervoor contact op
te nemen met Tim Jansens.

Het volgende nummer verschijnt
in mei 2007.

Met de steun van:



VLAAMSE
GEMEENS-
CHAPSCO
MMISSIE

