

*Elke Otten
i.s.m. met Janet en Andrew Naylor*

HET MONUMENT TER NAGEDACHTENIS AAN DE BRITSE OFFICIEREN, ONDEROFFICIEREN EN SOLDATEN GESNEUVELD IN 1815 BIJ DE SLAG VAN WATERLOO. BEGRAAFPLAATS VAN BRUSSEL, EVERE

► Detail – met
wapenschilden –
van de ingang
naar de crypte
(foto O. Pauwels)



Wanneer in 1861 het plan wordt opgevat voor de oprichting van een herdenkingsmonument voor Britse militairen gesneuveld in 1815 bij de slag van Waterloo, is de geest van de romantiek nog volop aanwezig in onze contreien. Heldenverering en personencultus floreren in een klimaat van romantisch nationalisme. Dit uit zich in de steden maar ook op de begraafplaatsen waar menig overleden

grootheid met een standbeeld vereeuwigd wordt (1). Toch leidt de eerste poging om de Britse strijders een gepaste laatste rustplaats te geven niet meteen tot resultaat. Het is pas in het vooruitzicht van de 50^{ste} verjaardag van de troonsbestijging van de Britse koningin Victoria in 1887, dat het project vaste vorm krijgt.

►
Het Waterloomonument, omringd door bomen (foto auteur)



ONTSTAAN

Nog datzelfde jaar staat de gemeenteraad van Brussel een terrein af van 30 m² op de begraafplaats van Brussel voor een Brits herdenkingsmonument (2). De begraafplaats, ontworpen door architect Victor Jamaer en landschapsarchitect Louis Fuchs, was pas tien jaar eerder, in 1877 geopend. De aanleg ervan, op het grondgebied van Evere, vindt plaats in een periode waarin de meeste gemeentelijke begraafplaatsen in het Brusselse ontstaan. Directe aanleiding was een arrest van het Hof van Cassatie dat in 1864 confessionele kerkhoven aan banden legde, waardoor het beheer van begraafplaatsen volledig in handen van de gemeentelijke overheden kwam (3).

Het *Fund for reinterment and erecting a monument over the remains of the British officers and men, who fell during the Waterloo Campaign*, dat bij de Brusselse gemeenteraad het verzoek had ingediend voor de oprichting van een oorlogsmonument, staat onder voorzitterschap van Lord Vivian, gevolmachtigd minister en buitengewoon gezant van koningin Victoria. Het verzamelt in Groot-Brittannië fondsen voor het project, hoewel er ook giften

komen van Britten die in België verblijven en van inwoners van Brussel, Antwerpen en andere steden. Zoals de naam van het initiatiefnemend comité uitdrukt, is het doel van de operatie het stoffelijk overschot van de Britse strijders bij elkaar te brengen. Meerdere gesneuvelden hebben nog geen waardig graf gekregen en liggen verspreid begraven op kerkhoven in de omgeving van Waterloo of op één van de oudere begraafplaatsen in de hoofdstad (4).

Voor de artistieke uitvoering van het monument wordt in Groot-Brittannië een wedstrijd uitgeschreven. Naast enkele Engelse kunstenaars, dingt ook de Belgische beeldhouwer Jacques de Lalaing mee met een ontwerp. Zijn voorstel wordt door koningin Victoria weerhouden. De beeldhouwer biedt zijn werk voor dit project kosteloos aan.

De Lalaing heeft welomlijnde ideeën rond de inplanting van het monument op de Brusselse begraafplaats. In een brief van 1889 vraagt hij om te mogen beschikken over de bomen die zouden gerooid worden bij de geplande uitbreiding van de toenmalige ommuring van de begraafplaats. Deze bomen zou hij in een rij naast het monument laten herplanten om het te voorzien van een schaduwrijk

gordijn van groen, zelfs op de zonnigste dagen. De Lalaings verzoek wordt ingewilligd. In het romantische gedachtengoed van de 19^{de} eeuw spelen heesters en bomen, onder andere treurwilgen, een belangrijke rol als vertolkers van intense gevoelens op begraafplaatsen die er steeds meer gaan uitzien als parken (5).

In 1889 wordt het stoffelijk overschot van de militairen overgebracht naar de crypte van het monument en verdeeld over 15 van de 16 vakken. Op de dekplaten van de vakken worden telkens naam en rang gegraveerd (6). Onder andere kolonel Sir William Howe de Lancey, luitenant-kolonel Alexander Gordon en kapitein H.B. Forbes worden er herbe-graven (7).

Het monument wordt met de nodige luister en persbelangstelling ingehuldigd op 26 augustus 1890. In aanwezigheid van een belangrijke Britse delegatie wijdt de zoon van koningin Victoria, de hertog van Cambridge, het herdenkingsmonument in (8).

BEELDHOUWER JACQUES DE LALAING

Graaf Jacques de Lalaing wordt geboren in Londen in 1858 als zoon van een Engelse adellijke moeder en een Belgisch diplomaat. Hij woont zijn hele jeugd in Engeland, en komt zich in Brussel vestigen in 1875.

Zijn omgeving beschrijft hem als een eerder koude en afstandelijke aristocraat, een karaktertrek die het gevolg kan zijn van zijn opvoeding in het puriteinse Victoriaanse Engeland. Diezelfde afstandelijkheid kenmerkt ook zijn artistieke werken, waarvan critici beweren dat ze weinig emotie bevatten.

Jacques de Lalaing vat zijn artistieke carrière aan als schilder, en wordt opgeleid in het atelier van Jean Portaels. Hij gaat ook in de leer bij Alfred Cluyse-naer en Edouard Agneessens. Zijn Engelse voorbeelden zijn de schilders Lord Frederick Leighton en George Frederic Watts. De Lalaing ontwikkelt een voorkeur voor classicisme, en zijn stijl leunt eerder aan bij het idealisme dan bij het realisme. Hij blijft gedurende heel zijn kunstenaarsleven een aanhanger van het academisme en houdt zich bewust ver van alle modernistische tendensen. Een aanbod om lid te worden van de kunstenaarsgroep *Les XX* weigert hij categoriek. Deze houding lokt op termijn heel wat negatieve kritiek uit bij de pers, waardoor hij zich uiteindelijk teruggetrokken van



▲ Electriche siermast met vechtende roofdieren en slangen, door Jacques de Lalaing, op de Wereldtentoonstelling van Gent in 1913. De mast staat heden opgesteld op het Colignonplein in Schaarbeek (archieffoto)

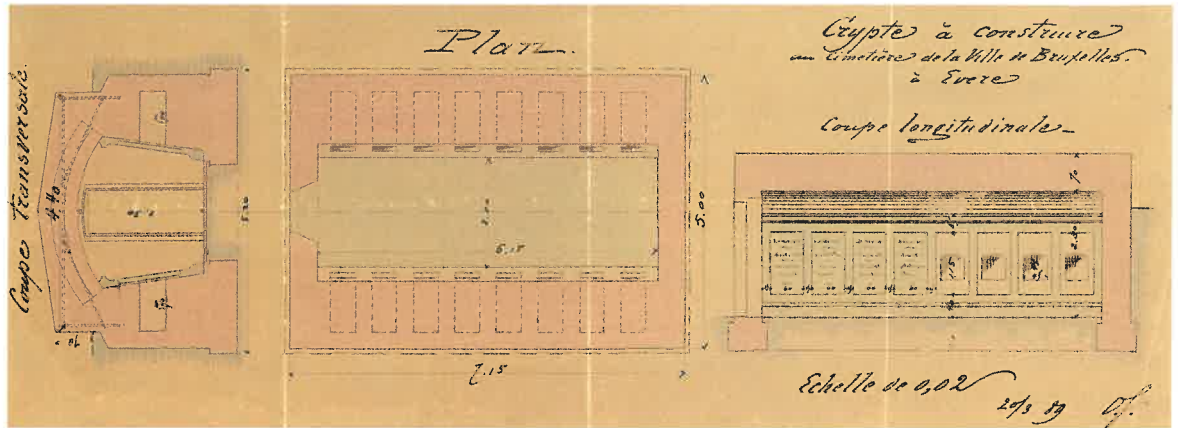
de buitenwereld in zijn Brussels atelier op zijn werk stort.

Aanvankelijk worden de doeken die hij tentoonstelt op de salons positief onthaald. Hij schildert dan vooral portretten van vooraanstaanden. In 1884 krijgt hij op het salon van Parijs een medaille voor zijn *Ruiterportret van een officier van de lancers*. Weldra merken meerdere kunstenaars in zijn schilderijen zijn sculpturale kwaliteiten op. De beeldhouwers Thomas Vinçotte en Jef Lambeaux stimuleren hem om in die richting verder te gaan en leiden hem op. Hij stelt zijn eerste beeldhouwwerk ten toon op het salon van Brussel in 1887.

In datzelfde jaar krijgt hij de opdracht toegewezen voor het *Monument ter nagedachtenis aan de Britse officieren, onderofficieren en soldaten gesneuveld in 1815 bij de slag van Waterloo*. Het zou zijn meest imposante werk worden.

Als beeldhouwer krijgt hij de kans om aan erg uiteenlopende projecten mee te werken. Hij wordt daarbij ondermeer geholpen door zijn afkomst en door het feit dat hij in zijn levensonderhoud kan voorzien zonder werken te moeten verkopen. Opdrachten voor openbare monumenten en standbeelden van vorsten of historische figuren worden

Plan en doorsneden
van de crypte onder
het monument,
1889
(Stad Brussel,
Erediensten, dossier
1556)



hem toevertrouwd. Hij wordt zo onder andere gevraagd voor de creatie van het Coquilhat-monument in Antwerpen (1894) en het ruitersstandbeeld van Leopold I in Oostende (1899). Hij mag de bronzen deuren voor het Brusselse justitiepaleis ontwerpen (1893) en zowel in het stadhuis van Brussel (1893) als dat van Sint-Gillis (1903-1906) muur- en plafondschilderingen aanbrengen. Daarnaast levert hij ook religieuze kunst af en ontwerpt hij fonteynen waarin hij geïdealiseerde vrouwelijke naakten plaatst. Hoewel zijn meeste werken statig overkomen, vertoont hij een voorliefde voor beweging die zich uit in onrustig wervelende drapering-effecten met een art nouveau tintje, maar ook in uitvoeringen van dieren in actie. Beide kenmerken zijn terug te vinden in het Waterloo-monument. De Lalaing speelt als kunstenaar ook mee in het officiële circuit, als jurylid bij belangrijke wedstrijden. Hij is lid van de Koninklijke Academie en van de administratieve commissie van de Koninklijke Musea voor Schilder- en Beeldhouwkunst.

▼ Het Waterloo-monument in zijn geheel (foto auteur)



Bij zijn dood in 1917 laat hij een aanzienlijk oeuvre achter (9).

BESCHRIJVING

Het monument dat de Lalaing ontwerpt voor de Britse militairen is opgebouwd rond een stenen basis in de vorm van een uitvergroete sarcofaag.

De sarcofaag staat op een rechthoekige natuurstenen sokkel of podium, waaronder de ondergrondse crypte verscholen zit. Dit stenen gedeelte, naar ont-

▼ De achterzijde van het monument met de ingang van de crypte (foto Oswald Pauwels)





▲
Een opeenstapeling
van militaire
trofeeën en
attributen
(foto auteur)

werp van de architect Oscar Geerling, meet ruim 7 m bij 5 m (10).

De crypte is toegankelijk via trappen aan de achterzijde van het monument. Langs de opening die toegang verleent tot de crypte zijn twee schilderen opgehangen, met de opsomming van regimenten die deelnamen aan de veldslag. Centraal op het rechterschild is een getormenteerd menselijk gezicht afgebeeld (11).

Aan de hoger gelegen zijde van de sarcofaag is een sokkel gezet van waarop de allegorische figuur van Britannia het monument in ogenschouw neemt. Het beeld van Britannia is meer dan levensgroot; ze maakt aanstalten om de trap van haar altaar af te dalen om de strijders eer te betuigen. Ze buigt het hoofd naar de sarcofaag aan haar voeten, met op haar gezicht een neutrale en serene uitdrukking. De godin van het vaderland houdt in haar rechterhand de drietand vast, met de tanden naar beneden gericht. Dit wapen staat symbool voor de Britse heerschappij over zee. Aan haar linkerhand bengelt een helm.

De complexe drapering van haar mantel en kleeft gaat over in deze van het doek dat de sarcofaag bedekt en een groot deel van de sokkel bedekt. Hier en der liggen over het doek militaire attributen uitgestald. Hoofddeksels liggen uitgestrooid naast paardentuigen en geweren.

Drie van de vier uithoeken van het monument worden bewaakt door een leeuw. Elk van deze dieren is zeer levensecht uitgebeeld en neemt een verschillende houding aan. De leeuw vooraan links lijkt



▲▲▲
Zieltogende leeuwen
op de uithoeken
van het monument
(foto's auteur)

ingedut. Achteraan rechts brult de leeuw weemoedig terwijl hij zich tegen de sarcofaag aanschurkt. Vooraan rechts wendt de leeuw zijn blik naar de godin.

INSCRIPTIES

Op meerdere plaatsen op het monument zijn inscripties aangebracht.

Aan de achterkant van het monument herinnert een bronzen plaat aan de oprichting van het monument: *"In Memory of the British officers non-commissioned officers & men who fell during the Waterloo Campaign in 1815 & whose remains were transferred to this cemetery in 1889. This monument is erected by her Britannic Majesty Queen Victoria Empress of India & by their countrymen on a site generously presented by the city of Brussel."*

In het ontwerp van Jacques de Lalaing laat het wijd gedrapeerde doek nog een stuk inscriptie zien onder Brittanni's voeten: *"Mort(-)rum patria memor(-)"*. Langs de trappen die naar de toegang van de crypte leiden, zijn twee grafstenen aangebracht. Op deze van Sir Alexander Gordon is de tekst zowel in het Engels als in het Frans aangegeven. De gravure op de grafsteen van H.B. Forbes is zo goed als onleesbaar. In de crypte is op de achterwand een lofrede aangebracht ter ere van de helden (12).

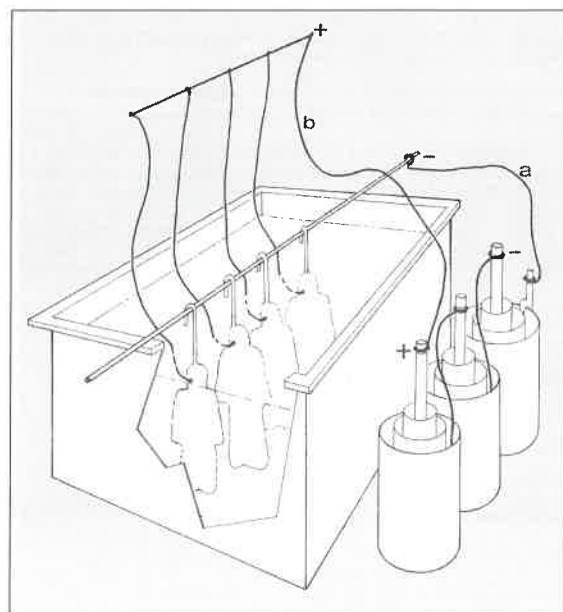
Op het metaal van de sokkel van Brittannia is de signatuur van de beeldhouwer *"Jacques de Lalaing - 1890"* te lezen links op de sokkel.

Langs de zijkant is op de stenen sokkel een plaat aangebracht die aanwijst waar het beeld werd vervaardigd: *"CHES ALKER - Bruxelles - 1890 Bronze galvanoplast."*

TECHNIEK

Voor de vervaardiging van de sculptuur van dit monument wordt geopteerd voor de techniek van de galvanoplastie. Doorgaans worden standbeelden in de 19^{de} eeuw gegoten in brons, maar galvanoplastie is tegen de eeuwwisseling een populair en meer betaalbaar alternatief geworden. Het is een techniek waarbij modellen van alle afmetingen snel en nauwkeurig kunnen worden nagemaakt. De vraag van de burgerij naar schaalmodellen van beelden is erg groot. De kunstindustrie van de galvanoplastieën gaat daarop in en levert sculptuur in grote oplagen. Klanten kunnen hun keuze maken uit de uitgebreide catalogi die de verschillende bedrijven hen voorleggen. Grafkunst maakt een zeer groot deel uit van de bestellingen, en overal op de kerkhoven zijn kruisen, kransen en engelenbeelden in dezelfde karakteristieke vormtaal terug te vinden.

De ontwikkeling van de galvanoplastie, in het Engels *electroforming* of *electrotyping*, hangt nauw



▲ Schematische weergave van het maken van galvanoplastieën, in dit geval kleine beeldjes, waarbij 'a' de verbinding is van het oppervlak van de mal en de negatieve pool en 'b' de verbinding van de anode en de positieve pool (uit BAUDRY M.-T., *Sculpture. Méthode et Vocabulaire*, Editions du Patrimoine, Parijs, 2002)

samen met de ontdekking van de elektriciteit. Luigi Brugnatelli, leerling van Alessandro Volta, zorgt voor een primeur door in 1801 een zilveren medaille galvanisch te vergulden. Moritz Von Jakobi is in 1838 de eerste die erin slaagt een voorwerp af te vormen in metaal. Twee jaar later komt men erachter dat materialen geleidend gemaakt kunnen worden door ze met een laagje grafiet in te strijken. Op die manier kan men op verschillende materialen galvanisch een laag koper laten neerslaan. In het midden van de 19^{de} eeuw maken vooral Franse ondernemingen steeds grotere sculpturen. Vanaf dat ogenblik worden er ook monumentale standbeelden gemaakt in galvanoplastie en kent de techniek haar grootste populariteit. Vanaf 1935 raakt ze in onbruik, onder andere ingevolge de veranderende funeraire gebruiken en de afgenomen vraag naar beelden.

Een galvanoplastie ontstaat door de elektrolytische neerslag van een metaal. Wanneer de afgezette laag voldoende dik is om op zichzelf te kunnen bestaan, spreekt men van een galvanoplastie.

Het zuiver metaal bevindt zich in een bad met een geleidende oplossing of elektrolyt, en zet zich af op de binnenkant van de mal met het negatief van het te reproduceren model. Het oppervlak van de mal is bedekt met een geleidende laag en vormt de kathode of negatieve pool van een elektrisch circuit,

terwijl het af te zetten metaal de positieve pool of anode is. De dikte van het resultaat is evenredig met de duur van het elektrolytisch bad: hoe dikker het object moet zijn, hoe langer het circuit onder stroom moet staan. Voor de productie van een beeld dat op zichzelf moet kunnen staan en bijgevolg een wanddikte moet bezitten van bijna 10 millimeter, kunnen meerdere weken nodig zijn. Daarom worden vaak objecten gemaakt die slechts bestaan uit een dünnere laag koper en aan de achterkant worden versterkt met gesmolten messing, tin of zink. Als het om een grote sculptuur gaat, zit aan de binnenzijde veelal een ijzeren armatuur of soms een gipsen kern die het beeld ondersteunen.

Het eindresultaat lijkt sterk op een gegoten stuk, en krijgt ook vaak dezelfde afwerking (13). In het geval van het Waterloo-monument, bedraagt de dikte van de koperlaag ongeveer 3mm. De versteviging langs de achterzijde bestaat uit een loodlegering die qua samenstelling vergelijkbaar is met zachtsoldeer. Het is niet duidelijk waarom juist voor dit metaal gekozen is, temeer daar het bekend staat om zijn zachtheid en vervormbaarheid en dus hoegenaamd weinig structurele stevigheid kan bieden. Misschien heeft de firma Alker willen besparen op materiaalkost en op tijd. Het is mogelijk dat Alker, net als de Lalaing, zijn diensten gratis heeft aangeboden, eventueel met het oog op het verkrijgen van naambekendheid via het grote en prestigieuze monument.

ZORG VOOR HET MONUMENT

Bij de inwijding wordt het monument overgedragen aan de stad Brussel, met de uitdrukkelijke vraag zorg te dragen voor de goede bewaring ervan. Burgemeester Charles Buls stemt hiermee in (14). Wanneer in 1971 wordt de 'eeuwigdurende grondafstand' wettelijk wordt afgeschaft om het verval van de graven en monumenten op de begraafplaatsen tegen te gaan en tegelijkertijd ruimte vrij te maken voor nieuwe graven, heeft dit vergaande gevolgen voor de grafmonumenten die voortaan in hun bestaan bedreigd worden als niemand de concessie ervan hernieuwt (15). In december 1973 dringt de *Commonwealth War Graves Commission* bij monde van Philip Matthew er op aan de concessie van het oorlogsmonument in Evere kosteloos te laten verlengen voor 50 jaar. Robert Wall, verantwoordelijk voor de sectie noord-west Europa van deze commissie, krijgt in februari 1974 bericht van de Stad Brussel dat de concessie verlengd wordt tot

en met 31 december 2021. Dit op voorwaarde dat het monument en de crypte steeds in onberispelijke staat van onderhoud zouden verkeren (16). De effectieve zorg voor het monument, komt vanaf dat ogenblik toe aan de *Commonwealth War Graves Commission*, verbonden aan het *Ministry of Defence*. Het is deze laatste instantie die de opdracht tot de verschillende etappes van de restauratie uitschrijft en financiert.

Na afloop van de jongste, vrij ingrijpende restauratie, rijst bij het MoD de vraag of de verantwoordelijkheid voor de conservatie van het herdenkingsmonument in de toekomst gedeeld of zelfs overgenomen zou kunnen worden door een Belgische partner die beter zicht heeft op de bewaringstoestand ervan.

HET MATERIAALTECHNISCH VERHAAL

Verval

Galvanoplastieën die in openlucht worden opgesteld, hebben erg te lijden onder de wisselende weersomstandigheden. Dit is het meest duidelijk te zien aan de patina die voornamelijk bestaat uit helgroene en zwarte zones, terwijl het koper oorspronkelijk egaal gepatineerd was, meestal in een bruine of donkergroene tint. Hoewel deze patina onherroepelijk verloren is, is er weinig materiaalverlies van het koper zelf omdat het gaat om elektrolytische zuiver metaal.

De grootste schade aan galvanoplastieën is eerder fysisch van aard, met scheuren in het materiaal, gaande van bijna onzichtbare haarscheurtjes tot gapende scheuren, opengebarsten soldeernaden en

▼
Ter hoogte van de
poot was het
metaal gescheurd
en vervormd onder
invloed van de
degradatie van de
armatuur
(foto auteur)



onderdelen die losraken van het beeld. Deze schade is voornamelijk te wijten aan de dragende structuur aan de binnenzijde van een beeld. Die structuur bestaat uit een smeedijzeren armatuur die op veel plaatsen in direct contact staat met de wand van het beeld. Wanneer deze armatuur roest, zorgt de opbouw van corrosieproducten voor een grote toename van het volume. Dit oefent zeer grote krachten uit op het metaal van het beeld, en doet het uiteindelijk scheuren. Het leidt geen twijfel dat beide schadebeelden, het scheuren van het koper en het roesten van de armatuur, elkaar negatief beïnvloeden (17). Dit algemeen schadebeeld voor galvanoplastieën is ook van toepassing op het Waterloo-monument, en werd in het verleden herhaaldelijk gesignaleerd.

Eerdere restauratiecampagnes

Het oorlogsmonument blijft volgens de bronnen in goede conditie vanaf de oprichting in 1890 tot in 1920. In 1921 laat de stad Brussel het monument restaureren voor een bedrag van 3500 Belgische frank. De pols van de hand die de helm draagt, is gebroken en wordt hersteld door de *Société anonyme de la Fonderie nationale des Bronzes*. Volgens stadsarchitect François Malfait is buiten deze schade de verdere toestand van het monument nauwelijks verslechterd sinds 1914 (18).

In 1945 wordt opnieuw vastgesteld dat het monument erop achteruit gaat. Pas vijftien jaar later laat de *Commonwealth War Graves Commission* het beeld onderzoeken. De voorlopige conclusie is dat de aftakeling erg traag gaat, en dat herstellingswerken uitgesteld moeten worden tot de toestand onhoudbaar is. Op dat ogenblik laat het budget immers alleen wat herstellingen toe aan het metselwerk.

De strenge winter van 1962-1963 alarmeert de commissie; onderzoekers raden aan meteen met herstellingen te beginnen. Het jaar daarna worden herstellingen uitgevoerd van zeer bedenkelijke kwaliteit. Het is onbekend wie ze voor zijn rekening nam, en er is geen behandelingsrapport terug te vinden. Enige tijd later blijkt deze restauratie een maat voor niets en worden de herstellingen bijgewerkt. De uitvoerder en de datum van de nieuwe operatie zijn evenmin bekend.

In 1999 wordt een grondig restauratieonderzoek ingesteld nadat de *Commonwealth War Graves Commission* het advies heeft gekregen het monument volledig te demonteren om het daarna rond een nieuw armatuur weer op te bouwen. Het is dat onderzoek dat uiteindelijk leidt tot de ingreep van september-oktober 2004.

DE RESTAURATIE VAN 2004

Het restauratieonderzoek

Wanneer het onderzoek van start ging, werd afgewogen of een volledige ontmanteling van de galvanoplastie nodig was. Bij zulke operatie bestaat de kans dat onderdelen vervormen doordat krachten plots anders verdeeld worden over het metaal, wat het hermonteren sterk bemoeilijkt. De logistieke vereisten voor de uitvoering van een demontage maken het ook een erg dure onderneming. Alleen wanneer geen enkele andere oplossing een uitweg biedt, zou voor een demontage gekozen worden.

In eerste instantie werd nagegaan hoe snel de toestand van het monument verslechterde doorheen de jaren. Sinds de eerste tekenen van schade werden opgemerkt en het restauratieonderzoek van 1999, verstreken ongeveer 75 jaar. De acties die in de jaren '60 en vermoedelijk '70 van de vorige eeuw werden ondernomen, leken op een versnelling te wijzen. Toch waren de invullingen van die ingrepen op de meeste plaatsen in 1999 nog intact, de nieuwe scheuren die zich hadden gevormd, waren op dat ogenblik nog betrekkelijk smal. Het verval leek zich in tussentijd niet dramatisch te hebben verder gezet.

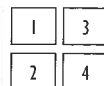
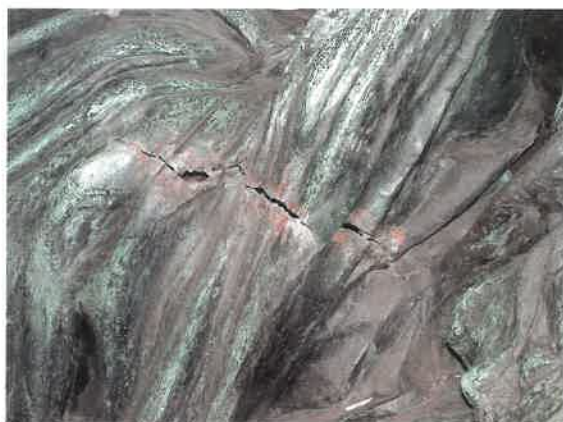
Bij het restauratieonderzoek werd elke beschadiging nauwkeurig in kaart gebracht, beschreven en gefotografeerd. Het hele monument werd afgewassen en beschermd met een laag microkristallijne was.

In 2000 en 2001 werden alle probleemzones opnieuw nagekeken en de toestand van de bescherm-laag geëvalueerd. Er waren nauwelijks verschillen merkbaar met de referentiefoto's en ook de waslaag was bijna onaangestast.

In 2001 voerde ingenieur Richard Harris een controle uit over de structurele stabiliteit van het geheel. Hij besloot dat ondanks het feit dat de ijzeren steunconstructie vaak volledig weggeroest bleek, het beeld toch min of meer stabiel was en de figuur op zichzelf kon blijven staan. Zijn conclusie vormde het uitgangspunt voor de restauratie van 2004: in plaats van over te gaan tot een demontage van het monument zou de huidige structuur van het beeld waar nodig lokaal gesaneerd worden.

Aanzet

In overleg met het *Ministry of Defence*, werd gekozen voor een aanpak waarbij de stabiliteit van het monument en de leesbaarheid van het beeld prioritair waren. De nieuwe herstellingen mochten de geschiedenis, die af te lezen is op het monument,



1. Verschillende zones bleken bij een eerdere restauratie hersteld met kunststof (foto auteur)

2. De aangetaste ijzeren armaturen had het metaal doen barsten en vervormen (foto auteur)

3. Een opengescheurde soldeernaad ingevolge de druk uitgeoefend door de corrosie van de interne structuur (foto auteur)

4. Invulling van een lacune met koperplaat die op vorm gezet werd (foto auteur)



niet teniet doen, en moesten herkenbaar blijven voor toekomstige restauratoren en onderzoekers.

Voor de uitvoering van de restauratie werd in België gezocht naar restauratoren die de verantwoordelijkheid over het project op zich wilden nemen en de werf leiden. Bij gebrek aan kandidaten zagen de Britse restauratoren die het onderzoek verrichtten zich genoodzaakt zélf twee maanden op verplaatsing te werken op de Brusselse begraafplaats. Zij leidden een hoofdzakelijk Britse ploeg met jarenlange ervaring in het restaureren van monumentale sculptuur. Hun team werd uitgebreid met drie Belgische restauratoren, waarvan er twee in atelier werkten aan gedemonteerde onderdelen.

Algemeen

Herstellingen van twee campagnes onttrokken de schade van het beeld aan het zicht en stompten de vormen af waarop ze waren aangebracht. De retouches op de vroegere herstellingen waren helemaal weggesleten, waardoor hun grijs tot beige kleur opviel tegenover de helgroene of zwarte ondergrond. De talrijke invullingen moesten verwijderd worden om de omvang van het restauratiewerk te kunnen inschatten.

De harde materie van de invullingen – vermoedelijk een oude epoxysoort van de eerste generatie – kon mechanisch worden weggehaald. Vaak kwamen onder de herstellingen scheuren te voorschijn met vervormde en openstaande randen.

Vervormingen werden met zachte hamers en houten hulpstukken teruggebracht naar hun oorspronkelijke vorm, zonder te veel spanningen te introduceren in het metaal.

Spletten en lacunes werden ingevuld met polyesterpasta. Iets grotere overbruggingen tussen twee stukken metaal, werden uitgevoerd met polyesterpasta verstevigd met glasvezel. Waar de lacune nog groter was, werd de polyesterpasta ingelegd met een stukje koperplaat dat op vorm gezet was.

Ingrijpender was de aanpak van de armatuur en de steunconstructie in het beeld. Het ijzer dat rechtsreeks tegen de binnenkant van de wanden gesoldeerd was, was erg beginnen roesten en bijgevolg uitgezet. Het had daardoor soldeernaden doen openrijten of het metaal op andere plaatsen doen scheuren. Daar waar het mogelijk was om het ijzer te onderzoeken, was vaak vast te stellen dat het corrosieproces dermate ver gevorderd was, dat het metaal van de armatuur volledig desintegreerde. In

► dit stadium kon de armatuur geen schade meer toe- brengen aan het metaal van het beeld. Op bereik- bare plaatsen werden de corrosieproducten dan verwijderd. Wanneer wel nog een metallieke kern aanwezig was en de vorming van roest in de toe- komst een bedreiging kon vormen, werd de arma- tuur weggehaald of behandeld met een roestomzet- ter en vernis als bescherming tegen vocht.

Het wegroesten van de interne steunconstructie bracht op bepaalde plaatsen de structurele stevig- heid van het beeld in het gedrang. Op die plaatsen werden op maat gemaakte roestvrij stalen steunen of haken aangebracht in combinatie met polyester versterkt met glasvezels.

Het hoofd werd losgemaakt van de romp, zodat ingre- pen aan de interne structuur mogelijk werden (foto auteur)

Het metaaloppervlak vertoonde een groen-zwarte patina, maar verkeerde algemeen in goede staat ondanks het feit dat in 1999 zeer plaatselijk de vorming van koperchloride werd vastgesteld. Op enkele plaatsen was de koperen bovenlaag verdwe- nen en lag de onderliggende loodlegering bloot. Wanneer vuil zich had opgehoopt tussen de twee lagen metaal of in verschoven naden, werd het ver- wijderd en werd de holte gedicht met polyester- pasta.

Nadat alle herstellingen waren uitgevoerd en alle invullingen aangebracht, werd het monument ont- vet met een non-ionisch detergent. Alle invullingen werden vervolgens op toon gezet met acrylverf in verschillende groentinten, en geretoucheerd naar de omliggende zone.

Het afwassen van het hele metaaloppervlak en het aanbrengen van een dubbele laag microkristallijne was had bij de proeven bewezen effectief te zijn en de patina een aanvaardbaar aspect te geven. De hele restauratie werd dan ook besloten met deze behan- deling.

Specifieke problemen

► Voor sommige onderdelen ging de algemene be- handeling niet ver genoeg en was een meer gerichte aanpak nodig.

De oorspronkelijke ijzeren draag- constructie (foto auteur)

Dat was bijvoorbeeld het geval voor de nekpartij van Britannia. Bij de aanvang van de restauratie was het hoofd iets te veel naar voren gebogen en was de nek lichtjes weggezakt in het lichaam. Na het ver- wijderen van de oude herstellingen kwam een scheur aan het licht die bijna volledig rond de nek liep. Er werd besloten het kleine stuk metaal waar- mee het hoofd nog aan de romp vastzat door te zagen, om toegang te krijgen tot de binnenkant van de figuur.



Aan de binnenzijde was te zien dat bijna geen ijze- ren armaturen waren overgebleven en het metaal van de schouders te dun was om het hoofd te torsen. Er werd een aangepaste steunconstructie ontwor- pen die het gewicht van het hoofd moet verdelen over de figuur. Nadat de verbogen zones uitgedrukt waren, werd deze roestvrij stalen constructie aange- bracht. De nek werd verstevigd met een soort interne halsband die precies paste op de draagcon- structie.

Onderaan de figuur werden de meest ernstige struc- turele problemen vastgesteld. De bronzen sokkel en het schild die een belangrijk deel van het gewicht





- | | |
|---|---|
| 1 | 4 |
| 2 | 5 |
| 3 | 6 |
1. De oude structuur werd vervangen door een nieuwe armatuur, op maat gemaakt in roestvrij staal (foto auteur)
 2. De bronzen sokkel — met signatuur van de beeldhouwer — na terugplaatsing van het zijpaneel (foto auteur)
 3. De zware helm deed pols en vinger scheuren. In de drapering zijn drie ronde uiteinden van pinnen te zien van een vorige restauratie aan de hand (foto auteur)
 4. Ter versteviging van de pols werd een L-vormige steunconstructie vervaardigd in roestvrij staal (foto auteur)
 5. Detail van schade aan de staart met vervormde en losse fragmenten (foto auteur)
 6. Opstaande rand en versteviging in polyester in de staart van een van de leeuwen (foto auteur)

van de figuur torsen, konden als vlakke onderdelen veel minder structurele weerstand bieden dan geprofileerde onderdelen zoals de gegolfde drapering van het kleeed. Onder invloed van de druk die ze ondergingen, was zowel het schild als de sokkel doorgebogen en gescheurd, en stond Britannia lichtjes uit haar as. Het beeld had op die wijze wel een natuurlijk evenwicht bereikt. De cruciale vraag was of die stabiliteit gerespecteerd moest worden, dan wel of de figuur naar de oorspronkelijke positie moest worden teruggebracht. Tenslotte werd de sokkel geopend langs de naden van een zijpaneel om inkijk te verschaffen. Er werd getest of het beeld opnieuw naar boven geduwd kon worden met hydraulische armen. Dit om de spanning uit de vervormde delen weg te halen en de positie van verschoven onderdelen te corrigeren. De resterende verbogen onderdelen werden opnieuw op vorm gezet door ze zeer voorzichtig in positie te forceren. Het bleek mogelijk de originele stand van de figuur te benaderen. Er werd daarom gekozen om het beeld zo te consolideren door uit roestvrij staal een structuur op maat te maken en die in te passen, nadat het resterende loszittende ijzerwerk was verwijderd.

Meerdere andere onderdelen hadden baat bij een soortgelijke versteviging om het gewicht van het metaal te ondervangen. De pols van de linkerhand die de helm draagt, vormde een dergelijk zwak punt. Onder de dikke laag kunststof kwamen herstellingen van verschillende generaties naar boven, zoals een slecht passend in brons gegoten inzetstuk dat de druk op de pols nog opdreef.

De staarten van twee van de drie leeuwen vormden een hoofdstuk apart. Zij waren eveneens in het verleden meermaals hersteld geweest, maar verkeerden desondanks in bedroevende staat. Vooral de staart die langs de stenen muur hing was mismeesterd, onder andere door de vorm rond een nieuw armatuur van staal, kunststof en kippendraad te wringen in plaats van de steun op maat te maken van het object.

Alle oudere storende herstellingen werden weggehaald, en vervolgens werden de twee stukken van de staarten langs de naad in de lengte uit elkaar gehaald. Op die manier werd de schade goed zichtbaar: compleet doorgeroest ijzerwerk, allerhande scheuren en deformaties waardoor de onderdelen geenszins meer op elkaar pasten. Ze werden aan het atelier toevertrouwd om daaraan te verhelpen: de breukvlakken van de scheuren werden voorzichtig naar elkaar toe gebogen, de verdraaiingen gecorrigeerd en de kleine losse fragmenten ingepast. In het

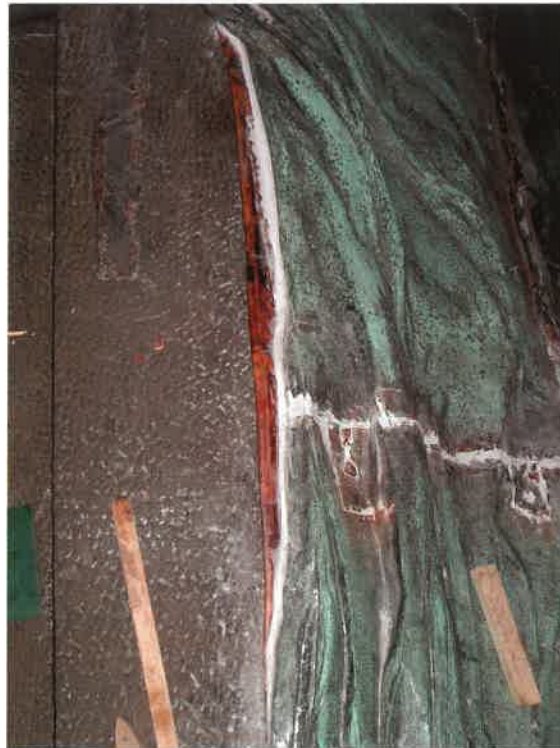
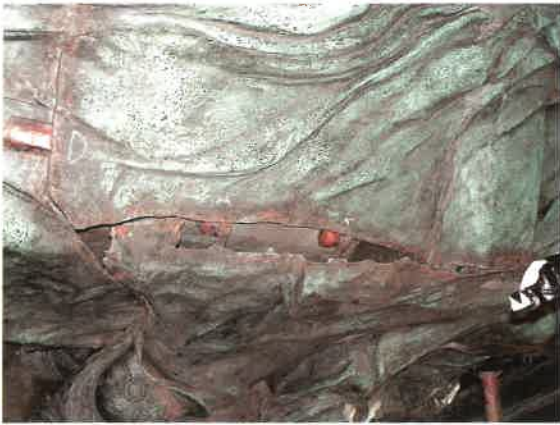


▲
Schade aan de hand
die de drietand
droeg
(foto auteur)

onderste deel van de staart werd een opstaande rand gecreëerd in kunsthars om het verschuiven van de twee onderdelen tegenover elkaar te verhinderen. De afhangende staart werd met nieuwe doken in het metselwerk verankerd.

Zoals bij de meeste monumenten heeft ook het publiek zijn aandeel in de schade. Vooral attributen moeten het -bij beklimmingen van het beeld- ontgelden. Duidelijke voorbeelden hiervan zijn een zwaardschede vastgezet met een overdadige hoeveelheid kunststof die de vorm maskeert en een recent afgebroken zwaardgevest. Voor deze onderdelen werden doken voorzien die ze dieper en steviger verankeren door ze vast te zetten in het metselwerk.

De drietand, die het meest in het oog springt als attribuut, was in 2004 niet aan zijn eerste vervanging toe. De laatste vervanging gebeurde in de periode 1960-1970 en had het beeld voorzien van een zeer degelijk en zwaar stuk. De vingers van de hand die de steel omvatten, waren dan ook allemaal gescheurd en naar beneden gezakt. Daarom werd besloten om een lichtere versie te laten maken naar model van een foto uit 1950. De nieuwe drietand



- | | |
|---|---|
| 1 | 3 |
| 2 | 4 |
1. Een wijd openstaande naad aan het afhangende stuk drapering (foto auteur)
 2. Herstelling van de naad met reconstructie in koperplaat van het uiteinde van het kruis op de sarcofaag (foto auteur)
 3. Bijgevoegde plooi in koperplaat en herstelling van een openstaande naad tussen twee verschoven stukken drapering (foto auteur)
 4. Waar water in de holten van het reliëf blijft staan, wordt het metaaloppervlak actief aangetast (foto auteur)

werd gemaakt uit verkoperd aluminium door *Castle Fine Arts Foundry* in Groot-Brittannië. Hij werd op de werf gepatineerd en vervolgens in een vernieuwde schacht in de hand gemonteerd.

Bij enkele onderdelen was het nodig over te gaan tot een gedeeltelijke reconstructie. Het uiteinde van verschillende schachten van vaandels was ofwel sterk beschadigd ofwel volledig afgebroken. De ontbrekende schacht werd niet vervangen omdat er onvoldoende informatie over was en het gebrek visueel niet opviel. Voor de reconstructie van de aanzienlijke lacunes in de andere schachten werd koperplaat gebruikt. Ook het uiteinde van het kruis dat onder het gedrapeerde doek schuilgaat, werd vervaardigd uit koperplaat, ondersteund door een kunststof vorm.

Eén van de meest vergaande ingrepen en meteen ook de grootste qua afmeting, werd uitgevoerd op het doek dat gedrapeerd ligt over de sarcofaag. Op de overgang van het horizontale deel naar het verticale deel, loopt een naad over de hele lengte van het doek. Deze soldeernaad van ongeveer twee meter lang had het in de loop van de tijd begeven onder het gewicht, het verticale deel van het doek was op sommige plaatsen tot 10 centimeter naar beneden gezakt en de plooien van de drapering werden daarvoor bruusk onderbroken. Het paneel werd zo ver mogelijk opnieuw naar boven geduwd en dan gefixeerd op roestvrij stalen doken die in de stenen ondergrond zijn ingewerkt.

Ook aan het uiteinde van het gedrapeerde doek werd gewerkt. De rand die langs de sarcofaag loopt,

stond een eind af van de steen; vermoedelijk was die al zo van bij het begin. De spleet tussen steen en metaal liet toe dat bladeren en ander vuil zich ophoopten achter het metaal en dat regenwater onder het gedrapeerde doek liep. Dit creëert lokaal een hoge vochtigheid die allerm minst bevorderlijk is voor de conservatie van het metaal. Daarom werd ervoor gekozen de spleet te dichten. Er werd besloten extra plooi toe te voegen aan de rand, gemaakt uit koperplaat en vastgezet met polyesterhars.

Een veelvoorkomend probleem bij standbeelden in openlucht, zijn de dieper gelegen zones waar water in kan blijven staan. In elk van de vele kleine bassins van dit monument waren bij een vorige ingreep afvoergaatjes geboord. Dergelijke gaatjes functioneren telkens maar zeer tijdelijk omdat ze al snel verstopt geraken, zeker in de boomrijke omgeving van de begraafplaats. Het organisch materiaal dat zich daar verzamelt, kan in combinatie met het water schadelijke stoffen vormen die de patina kunnen aantasten of het metaal etsen. In dergelijke kuipjes wordt vaak een oranjeachtige verkleuring aangetroffen. Bij deze restauratie werden de afvoergaatjes vrij gemaakt, en werden de verkleuringen geretoucheerd met getinte was.

Op de stenen onderdelen werd voornamelijk gewerkt om de waterpenetratie tegen te gaan, hoewel het metalen onderdeel van de beeldengroep na de ingrepen min of meer waterdicht is. Voegen in slechte toestand werden uitgeschraapt en opnieuw gevoegd met kalkmortel. Ook overgangen tussen metaal en steen werden opgevuld met mortel om geen water te laten insijpelen.

DE TOEKOMST

Bij de oprichting van het monument werd een innovatieve en veelbelovende techniek gebruikt. Toch is het niet de meest duurzame techniek gebleken, en was al snel restauratie nodig. In de zestiger jaren werd bij de restauratie opnieuw een nieuw ontwikkeld product ingezet, de eerste generatie epoxy. Ook dit bleek uiteindelijk geen onverdeeld succes. Ondanks de restauratiepogingen, kende het monument ook vele decennia van verwaarlozing.

In 2004 had de sculptuur al een hele geschiedenis van verval achter de rug, waardoor een ingrijpende restauratie zich opdrong. Die restauratiecampagne heeft de snelheid van het aftakelingsproces tot het minimum herleid zodat het monument nu op lange termijn stabiel kan zijn en nog zou moeten kunnen schitteren op de 200^{ste} verjaardag van de slag van Waterloo in 2015.

Om daarin te slagen is een driejaarlijkse inspectiebeurt nodig, die indien nodig gevolgd wordt door onderhoud. Het nauwkeurig bijhouden van de gegevens over elke interventie zou de conservatie van het monument ten goede komen. Alleen door regelmatig onderhoud kunnen restauraties als deze in de toekomst vermeden worden.

De inspanning loont zeker de moeite voor dit herdenkingsmonument dat mede omwille van zijn indrukwekkende afmetingen een uitzonderlijk staal van vakmanschap vormt. Het gebruik van galvanoplastie is typisch voor de 19^{de} eeuw, maar zelfs op de dag van vandaag zou het maken van dergelijk groot beeld in galvanoplastie – meestal gebruikt voor kleinere sculpturen – een grote uitdaging zijn, ondanks de geavanceerde technieken waarover we nu beschikken.

De beeldengroep, meteen ook het werk van een gerenommeerd Belgisch kunstenaar, moet in zijn geheel beschouwd worden als een zeer bijzondere getuige van de 19^{de} eeuw. Hopelijk wordt het in de toekomst ook naar waarde behandeld.

Elke Otten is historica en restauratrice van metalen voorwerpen. Zij is als restauratrice-attaché verbonden aan de Koninklijke Musea voor Kunst en Geschiedenis, Brussel, in opdracht van het Ministerie van het Brussels Hoofdstedelijk Gewest, Directie Monumenten en Landschappen, en maakte bij de restauratiecampagne van 2004 deel uit van het team van J. en A. Naylor.

Andrew Naylor studeerde beeldhouwkunst aan het Leeds College of Art en heeft zich vanaf de vroege jaren '70 toegelegd op de restauratie van beeldhouwwerken. Hij specialiseerde zich in de restauratie van monumenten opgesteld in open lucht zoals het Shaftesbury Memorial (bekend als Eros, Piccadilly Circus, Londen).

Hij is een van de oprichters van de Public Monuments and Sculpture Association. Actief met het restauratiebedrijf Conserve Europe, leidde hij het restauratieonderzoek en de restauratie van het Waterloo monument.

Janet Naylor werkt samen met Andrew Naylor aan restauratieprojecten sinds het begin van de jaren '70. Ze is als restauratrice actief bij Conserve Europe, en begeleidde het onderzoek en de restauratie van het Waterloo-monument bij de campagnes van 1999, 2000-2001 en 2004.



▲
Het Waterloo-monument, na restauratie
(foto O. Pauwels)

EINDNOTEN

- (1) CAPITEYN A., *Kunst na het leven : grafmonumenten van de Middeleeuwen tot in de 19 eeuw*, in *Openbaar Kunstbezit in Vlaanderen*, jg. 21, nr. 3, 1983, p. 111-114.
- (2) Beslissing van de Gemeenteraad na zitting van 23 november 1887, uit het dossier nr. 1556, Stad Brussel, Erediensten, begrafenissen en lijkenvervoer.
- (3) VANDERVELDE C., *Les Champs de Repos de la Région Bruxelloise. Etude de l'architecture et de la sculpture funéraires, des symboles et des épitaphes. Inventaires*, Brussel, 1997, p. 28-29; CAPITEYN A., *ibidem*.
- (4) ANDERVELDE C., *La nécropole de Bruxelles. Etude de l'architecture et de la sculpture funéraires, des symboles et des épitaphes. Inventaires*,

Brussel, 1991, p. 506-507; VAN NECK L., *Waterloo met afbeeldingen*, vert. dr. Karel Versnaeyen, Brussel, s.d. (1904), p. 216-224; NOTERMAN J.A.M., *Guide des cimetières de Bruxelles*, Brussel, 1998, p. 174-175.

- (5) Brief van J. de Lalaing d.d. 15 november 1889, Antwoord d.d. 21 februari 1890, uit het dossier nr. 1556, Stad Brussel, Erediensten, begrafenissen en lijkenvervoer; CAPITEYN A., *op.cit*.
- (6) VANDERVELDE C., *La nécropole de Bruxelles*, *ibidem*; VAN NECK L., *ibidem*; NOTERMAN J.A.M., *ibidem*.
- (7) Namen van de overige militairen: William-Henry Milnes, Michael-Thomas Cromie, John-Lucie Blackman, E. Grosse, T. Brown, John Clyde, William John Lloyd, W. Stothert, John Mc Laine, Charles Spearman, Edward Cotton en Edward Stables. *Liste des militaires Britanniques inhumés dans la crypte*, Stad Brussel aan Pierre Staes,

- 7 december 1956, uit het dossier nr. 1556, Stad Brussel, Erediensten, begrafenissen en lijkenvervoer.
- (8) Mr. Morgan aan de burgemeester van de Stad Brussel, 19 augustus 1890, Ministerie van Buitenlandse Zaken aan de burgemeester van de Stad Brussel 25 augustus 1890, uit het dossier nr. 1556, Stad Brussel, Erediensten, begrafenissen en lijkenvervoer.
- (9) ERREMANS R., *Jacques de Lalaing, beeldhouwer*, in *Jacques de Lalaing. De elektrische lichtmast (1858-1917)*, red. CNUUDE V. en VERBRUGGEN N., Schaarbeek, 1993, p. 61-86; AUBRY F. e.a., *Stadhuis van Sint-Gillis. Eeuwfeest. 1904-2004. Geschiedkundige en patrimoniale benadering*, Sint-Gillis, 2004, p. 126-133; *Lalaing*, in THIEME U., BECKER E., *Allgemeines Lexikon der Bildenden Künstler von der Antike bis zur Gegenwart*, vol. XXII, red. VOLLMER H., Leipzig, 1928, p. 239.
- (10) Jan van O. Geerling, bijlage bij brief aan mr. Laureys, 20 maart 1889, uit het dossier nr. 1556, Stad Brussel, Erediensten, begrafenissen en lijkenvervoer.
- (11) ANDERVELDE C., *La nécropole de Bruxelles*, ibidem: linkschild: "1st Dragon Guards.-Royal Horse Guards Blue. Scots Greys 95th Rifles, Welsh Fuseliers. Royal Artillery. 1st and 3rd Foot Guards. 4th, 14th, 27th, 28th 30th 32d, 33rd, 40th, 69th, 73rd, Foot Regiments". Onderste deel linkschild: "1st Royal Dragoons. 1st Royal Scots Coldstream Guards. Rechterschild: 1st an 2nd Life Guards. 6th Inniskilling Dragoons. 7th, 10th, 15th, 18th Hussars? 71st Highland Reg. 42nd, 79th, 92nd, 51st, 52nd Light Infantry. 10th, 12th, 13rd Light Dragoons. Of 42nd, 79th, 92nd Highlanders".
- (12) ANDERVELDE C., *La nécropole de Bruxelles*, ibidem. De Franstalige versie op de grafsteen luidt als volgt: "Ici reposent les cendres de l'honorable Sir Alexander Gordon. Lieu Colonel Chevalier Commandeur du très honorable Ordre du Bain. Aide de Camp du Duc de Wellington et troisième frère de George Comte d'Aberdeen. Il périt glorieusement à la bataille de Waterloo le 18 juin à l'âge de 29 ans. Restored by Admiral the Hon^{ble} John Gordon his last surviving brother in 1865". De ode voor de helden opgetekend in de crypte is: "Peace to they soul and blissful glory crown/Thy shade O brave and virtuous Hero!/Whose country mourns, the while glad Victory/In smiles triumphant would adorn her brow,/For Thou art fallen, and her brightest hopes/Which nursed in joy, had watched thy young career/And marked thee for another WELLINGTON,/Are sunk beneath thy tomb./Friends to the brave, companions in the field,/Comrades of WATERLOO, revere the tomb/Where emblem of BRITANIA'S grief and pride,/Whreath we in cypresses the laurel crown!/Beloved by many here., a foe for none,/His Brother's voice need not invoke your tears/To grace the memory of a Gallant Youth./And shed their hallowed tribute o'er his grave."
- (13) AN LENNEP J., *De beeldhouwkunst tijdens het bewind van Leopold I (1831-1865)*, in *De 19^{de}-eeuwse Belgische beeldhouwkunst*, red. VAN LENNEP J., Brussel, 1990, p. 57; DOKTOR A. e.a., *Neues zur Galvanoplastik. Teil I: Geschichte und Analyse einer revolutionären Technik aus dem 19. Jahrhundert*, in *Restauro* nr.1, 2001, p. 48-53.; HABER G. en HEIMLER M., *Galvanoplastische Grabdenkmäler der Jahrhundertwende. Geschichte, Technik und Restaurierungsproblematik kunstindustrieller Katalogware*", in *Restauro* nr. 6, 1991, p. 384-391; *Galvanoplastie*, in *L'art du Métal. Vocabulaire technique*, red. ARMINJON C. en BILIMOFF M., Parijs, 1998, p. 106-110; RAUB C., *The history of electroplating*, in *Metal Plating and Patination*, Oxford, 1993, p. 284-290.
- (14) VANDERVELDE C., *La nécropole de Bruxelles*, ibidem.
- (15) APITEYN A., op.cit.
- (16) Nota van de Stad Brussel 13 II 74 04 47 gericht aan Robert Gwynne Wall, en aanvraag tot hernieuwing van eeuwige concessie nr. 1556 door Robert Gwynne Wall d.d. 15 oktober 1973, met bijlage van Philip Reynolds Matthew. Documenten uit het dossier nr. 1556, Stad Brussel, Erediensten, begrafenissen en lijkenvervoer.
- (17) HABER G. en HEIMLER M., *Kupfergalvanoplastik: Geschichte, Herstellungstechniken und Restaurierungsproblematik kunstindustrieller Katalogware*, in *Metalrestaurierung*, red. HEINRICH, P., München, 1994, p. 160-180.
- (18) Inspecteur Generaal aan schepenen van de Stad Brussel 6 november 1956, Bericht van 17 maart 1921 aan de Inspecteur Generaal, Stadsarchitect Malfait aan meneer Goossens 3 december 1920: "(...) *En dehors de la rupture, au début de 1920, du poignet de la main tenant un casque de la figure symbolique, l'état de monument ne s'est guère aggravé depuis 1914 (...)*", documenten uit het dossier nr. 1556, Stad Brussel, Erediensten, begrafenissen en lijkenvervoer.