

# EPITAAF

vereniging voor funeraire archeologie

**TAFOFIEL 45**  
ISSN 2593-3639

1. Epitaaf wensen voor het nieuwe jaar  
*Tom Verhofstadt*.....p. 2
2. Terugblik op een geslaagde nocturne  
*Tim Jansens & Sofie Cattry*.....p. 4
3. Het plannenfonds Beernaert. De code gekraakt!  
*Marlies De Neef*.....p. 6
4. Recente Epitaaf aanwinst : vierdelige publicatie: A .Raguenet, *Matériaux et documents d'architecture et de sculpture* uit de nalatenschap van beeldhouwer Florent Verwaest (1874-1936)  
*Linda Van Santvoort*.....p. 12

1

Epitaaf vzw krijgt de steun van  **brussel**

## 1. EPITAAF WENSEN VOOR HET NIEUWE JAAR

*Tom Verhofstadt*

In deze laatste Tafofiel van het jaar – nummer 45 – maken we graag van de gelegenheid gebruik onze leden, sympathisanten en vrijwilligers een zalige Kerst en een gelukkig nieuwjaar te wensen. Is het niet gebruikelijk om, alvorens het over de uitdagingen van het volgende jaar te hebben, even terug te kijken naar 2019? Het loont immers de moeite....



Kerkhof van Laken (Foto T. Verhofstadt, 2017 © vzw Epitaaf)

Ook in 2019 was de vraag naar rondleidingen in het atelier en op het kerkhof van Laken aanzienlijk. Menig culturele verenigingen uit binnen- en buitenland, bedrijven, scholen, familie- en vriendengroepen vonden de weg naar het atelier en het kerkhof, ook voor andere Brusselse begraafplaatsen zoals Brussel (Evere), Elsene en Sint-Joost-ten-Node is er meer en meer vraag.

Sinds 2018 wordt het atelier Salu consequent opgenomen op het programma van het prestigieuze BANAD Festival (Brussels Art Nouveau & Art Deco) dat naar jaarlijkse gewoonte plaats vindt in maart. Ook dit jaar werd gedurende twee dagen tekst en uitleg gegeven over het atelier en de toepassing van art nouveau en art deco in de funeraire kunst door middel van een tentoonstelling. Het publiek was talrijk en internationaal, de rondleidingen werden verzorgd in het Frans, Engels en Nederlands. In 2020 openen we opnieuw onze deuren voor dit evenement.

Al langer op onze agenda staat Erfgoeddag met stip genoteerd. Dit jaar werd er gewerkt rond het thema Ambachten en Vakmanschap onder de titel 'Hoe maakt u het', een mooie woordspeling, en gesneden koek voor de vzw Epitaaf! Naar gebruikelijke gewoonte werden de mooiste collectiestukken tentoon gesteld voor de geïnteresseerde bezoekers.

Onze jaarlijkse ledendag – toevallig op de heetste dag van het jaar in juni – bracht ons

tijdens de week van de begraafplaatsen naar de gemeentelijke begraafplaats van Sint-Joost-ten-Node; met zijn graf galerijen, art nouveau-monumenten, schitterend beeldhouwwerk van o.a. Geefs en Rousseau maar ook interessante voorbeelden van het huis Beernaert (lees meer over Beernaert in dit nummer vanaf p. 6).

Vorig jaar niet op de agenda, maar met een thema als 'Een plaats voor Kunst' in 2019 konden we niet anders dan met veel trots het atelier tijdens de Brusselse Open Monumentendagen in september te openen. De tentoonstelling '110 jaar funeraire kunst te Laken' bracht een bloemlezing van drie generaties beeldhouwers Salu die tussen 1872 en 1982 onafgebroken hoogstaande funeraire kunst produceerden.

Zo zijn we in het najaar aanbeland en dat kondigde zich ontzettende druk aan met de hierboven vermelde OMD2019, maar vooral met de jaarlijkse Algemene Vergadering van ASCE (*Association of Significant Cemeteries of Europe*) dat in 2019 plaats vond in Gent. Epitaaf was een geprivilegieerde partner in de organisatie ervan. Naast het daaraan verbonden congres (thema 'Use, reuse and shared use') stond een bezoek aan het atelier Salu en het kerkhof van Laken op het programma dat bijzonder werd gesmaakt.

Tenslotte werd er onder impuls van de Stad Brussel een tweedaagse Nocturne – De klank van Warme Tranen – georganiseerd met muziek op het kerkhof. U leest meer hierover in dit nummer op pagina 4.

Zoals altijd zijn we ook achter de schermen naarstig bezig. En in 2019/2020 misschien zelfs meer dan ooit! Immers, sinds 30 juni 2019 kwam onze erfpachtovereenkomst met de eigenaar ten einde... Er heeft zich een oplossing aangeboden, maar sta ons toe hier nu nog niet te veel over te communiceren. Het proces is immers nog aan de gang, maar geruststellend is wel dat er een nieuwe erfpachtovereenkomst zal worden afgesloten én dat de vzw Epitaaf zijn activiteiten zal blijven coördineren vanuit het atelier dat zoals steeds door ons met evenveel toewijding zal worden onderhouden, geconserveerd, gerestaureerd en opengesteld voor het grote publiek.

2020 kondigt zich dus aan met heel wat nieuwe uitdagingen en frisse ideeën waarvan we jullie op tijd en stond berichten via onze Tafofiel en op onze website.

Het bestuur van vzw Epitaaf: Sofie Cattray, Lode De clerq, Tim Jansens, Linda Van Santvoort, Tom Verhofstadt en John Zwaenepoel.

## 2. TERUGBLIK OP EEN GESLAAGDE NOCTURNE

### DE KLANK VAN WARME TRANEN

*TIM JANSENS &  
SOFIE CATTRY*

In veel culturen zijn muziek en gezang op een begraafplaats de gewoonste zaak van de wereld, alhier op het oude continent daarentegen hoor je zelden een stem of instrumenten weerklinken tussen de graven. Eind oktober kreeg Epitaaf de kans om enkele nocturne-concerten te organiseren op de begraafplaats van Laken. De zangeressen Anja Kowalski en Vera Coomans zorgden in de ondergrondse graf galerijen niet alleen voor een unicum voor de necropool, het bleken vooral een paar magische muzikale momenten. Enkele leden van de vereniging waren er getuige van. Een kort verslag voor de afwezigen.

De wereld van cultuur- en andere subsidies is ondoorgrondelijk. Dikke doorwrochte dossiers leiden meer niet dan wel tot een verhoopt project... en soms lijkt het manna dan weer 'uit de lucht te vallen'.

De stad Brussel wil meer volk - zowel bewoners als toeristen - naar haar begraafplaatsen lokken en steunt initiatieven die daar toe bijdragen. Zo kreeg Epitaaf de mogelijkheid om, net als vorige jaren, rond Allerheiligen een nachtelijke activiteit te organiseren op de begraafplaats van Laken.



We konden deze keer twee professionele zangeressen uitnodigen: Vera Coomans en Anja Kowalski. Geen namen die bij iedereen een licht doen opgaan, wel zangeressen met ervaring én een repertoire waarin niet lang gezocht moet worden naar songs die pasten bij het thema: 'Chaudes Larmes', of de grote emoties (bij verlies, gemis, de dood).

Voor het concert kregen de deelnemers een korte begeleide wandeling op de begraafplaats, in het Frans of het Nederlands: dit keer weinig of geen uitleg over de graven of de bewoners ervan, wel een poëtische inleiding over een met kaarsen en lichtjes getooide dodenakker.

De concerten zelf vonden plaats in de ondergrondse graf galerijen, op het zgn. Bockstaelkruispunt, waar net genoeg plaats was voor 80 stoelen, de zangeres en haar begeleiders. De eerste avond trad de Brusselse Anja Kowalski op begeleid door jazzgitarist Benjamin Sauzereau. Ze brachten eigen nummers en enkele covers van vooral Duitstalige, melancholische liedjes, zoals het prachtige 'Und endlich stirbt die Sehnsucht doch'. De ruimte, waar je zowat letterlijk tussen de doden zat, schiep een magische sfeer én bleek een uitstekende akoestiek te hebben. Anja's ietwat zware stem en de soms tegendraadse gitaar pasten er wonderwel.

De avond erop was het de beurt aan Vera Coomans die sommigen kennen van haar werk bij de folkgroep Rum of Madou, een Vlaamse avant-garde popgroep uit de jaren '80. Pianist en violist Wiet Van De Leest is haar compagnon de route sinds vele jaren, met de jongere gitarist Thomas Devos werkte ze vooral de laatste jaren samen. Ook zij brachten een mengeling van eigen werk en covers als het intieme 'Parle plus bas' van Nino Rota of het weemoedige 'Old man on the farm' van Randy Newman. Net als de avond ervoor bleek de ruimte perfect voor dit soort optreden; de zangeres en de muzikanten zorgden alweer voor een wonderlijke, onvergetelijke avond.

Zowel de mensen van de begraafplaats, de muzikanten als de mensen van Epitaaf blikten naderhand met mensen uit het publiek en een glas in de hand blij en tevreden terug op dit evenement. En bij een volgende gelegenheid zorgen we er ook voor dat we iemand aanduiden die wat degelijke beelden maakt, zodat we u ook een mooie foto kunnen meegeven...

### 3. HET PLANNENFONDS BEERNAERT – DE CODE GEKRAAKT!

MARLIES DE NEEF

In 2002 verwierf Epitaaf vzw een verzameling documenten en objecten, afkomstig uit het voormalige steenhoudersbedrijf Beernaert.<sup>1</sup> De collectie werd overgebracht naar de zetel van Epitaaf vzw te Laken. Het inventariseren van een omvangrijke collectie is erg tijdrovend en daarom waren tot nu enkel de gipsen modellen uit het fonds Beernaert geïnterpreteerd.<sup>2</sup> In het kader van de masterproef *Het Brussels steenhoudersbedrijf Antoine en Emile Beernaert. Het funeraire oeuvre ca. 1890-1930 uitgelicht*<sup>3</sup> werd het plannenfonds dat deel uitmaakt van een deels bewaard bedrijfsarchief in beeld gebracht en bestudeerd om zo de geschiedenis en de werking van het bedrijf in kaart te brengen.

#### HET STEENHOUDERSBEDRIJF BEERNAERT, CA. 1850-1930, ELSENE

Het steenhoudersbedrijf Beernaert werd in het midden van de negentiende eeuw gesticht door Antoine Beernaert (1820-?) en richtte zich in de beginfase vooral op het aanleveren en bewerken van steen. Pas later, en vooral na de overname in 1890 door Emile Beernaert (1859-1930), Antoines zoon, zou het bedrijf zich steeds meer gaan toespitsen op het vervaardigen van grafmonumenten. Dit is precies de periode waarin de Brusselse funeraire productie floreerde. Verschillende begraafplaatsen, zoals die van Brussel en Elsene, werden opgericht in de laatste decennia van de negentiende eeuw en werden voorzien van pronkerige en luxueuze grafmonumenten.<sup>4</sup>

6

Het bedrijf Beernaert had zich gespecialiseerd op de bewerking van graniet. Hoewel graniet vandaag niet meer weg te denken is op begraafplaatsen, kende het materiaal aan het einde van de negentiende en het begin van de twintigste eeuw een nieuwe toepassing in de funeraire context. Het was toen een zeldzaam en vooral hoog geprijsd gesteente. Door zijn hardheid is het moeilijk te bewerken maar uitermate geschikt voor de oprichting van grafmonumenten, vermits het krasbestendig is en bestand tegen verschillende weersomstandigheden.<sup>5</sup> Het bedrijf Beernaert was één van de eerste bedrijven in de Brusselse regio die graniet importeerde, bewerkte en aanleverde. Het zou zelfs uitgroeien tot het absolute uithangbord van de firma: uit alles moest blijken dat dit de absolute specialiteit van het huis was. Zo werden verschillende granietsoorten opgesomd bovenaan de briefhoofden van het bedrijf. Ook advertenties, bijvoorbeeld in

---

<sup>1</sup> Marcel Celis, Joris Snaet en Lode de Clerq, "Antoine en Emile Beernaert, steenhouders", M&L 22, nr. 4 (2003): 28.

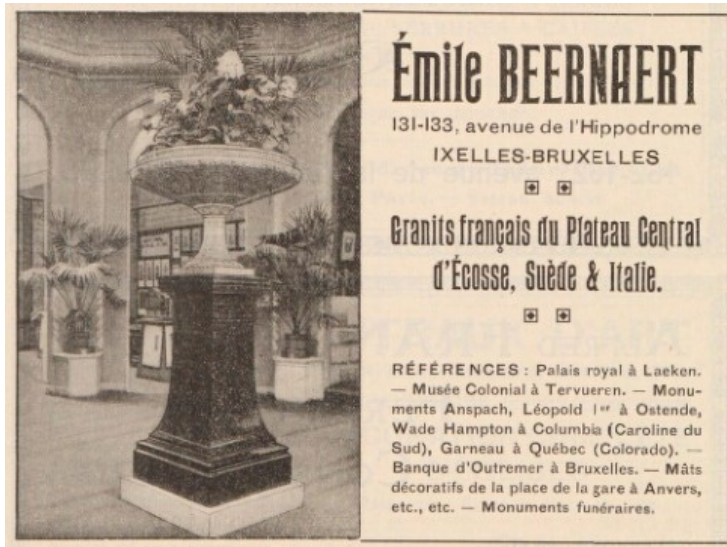
<sup>2</sup> In de Epitaaf periodiek, nr. 0, November 2004 verschenen verschillende artikels gewijd aan de collectie Beernaert van M. Celis, Linda Van Santvoort en Anne-Françoise Morel. [http://www.epitaaf.org/wp-content/uploads/2017/11/Epitaafperiodiek\\_0\\_november\\_2004.pdf](http://www.epitaaf.org/wp-content/uploads/2017/11/Epitaafperiodiek_0_november_2004.pdf)

<sup>3</sup> Marlies De Neef, "Het Brussels steenhoudersbedrijf Antoine en Emile Beernaert. Het funeraire oeuvre ca. 1890-1930 uitgelicht", masterproef in de Kunstwetenschappen, Universiteit Gent, promotoren prof. dr. Marjan Sterckx en prof. dr. Linda Van Santvoort, 2019.

<sup>4</sup> Marcel Celis, *Kerkhoven en Begraafplaatsen* (Brussel: Ministerie Brussels Hoofdstedelijk Gewest, 2004): 18, 24.

<sup>5</sup> Veerle Cnudde et al., *Gent... Steengoed!* (Gent: Academia Press, 2009), 225.

het prestigieuze architectuurtijdschrift *L'Emulation* uit 1921, benadrukten de rijkdom van graniet. Vandaag herinnert de opvallende granietkast met meer dan honderd genummerde granietstalen, keurig naast elkaar opgesteld, nog steeds aan het belang dat het steenhoudersbedrijf hechtte aan graniet.



Advertentie van het bedrijf Beernaert in het tijdschrift *L'Emulation*, waarin vooral het gebruik van verschillende granietsoorten in de verf gezet wordt



De granietkast, vandaag eigendom van Epitaaf vzw, bestaat uit meer dan honderd cilindrische granietstalen

## HET PLANNENFONDS BEERNAERT

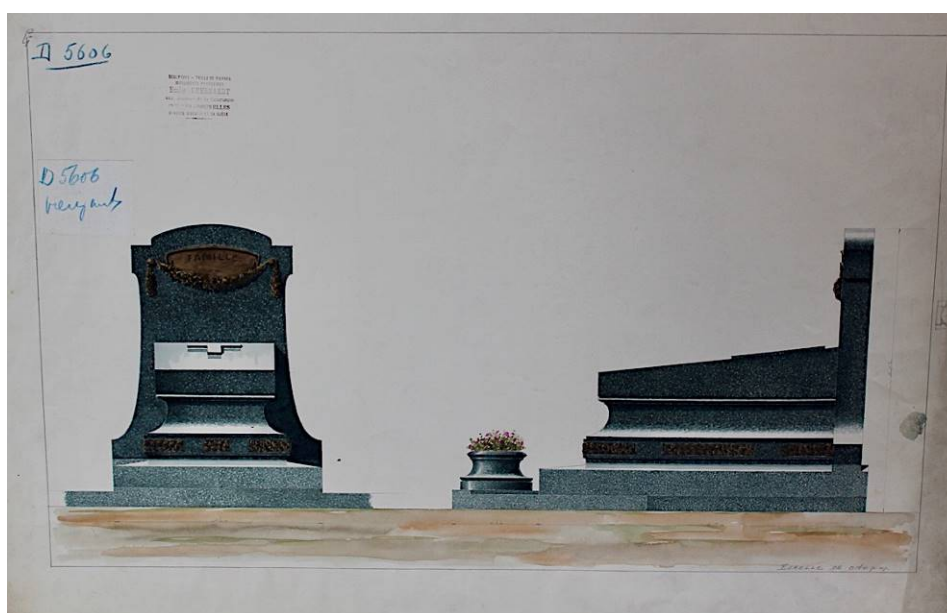
Niet alleen de omvang van de granietkast is indrukwekkend. Ook het plannenfonds -een verzameling van 775 tekeningen, die allemaal een functie hadden binnen de funeraire productie van het bedrijf- geeft een beeld van de successen en de professionaliteit van dit bedrijf.

Om het plannenfonds grondig te kunnen bestuderen, werd bij het begin van het onderzoek een access-databank ontworpen waarin alle 775 tekeningen geregistreerd werden. Dankzij deze databank is het vandaag mogelijk om het plannenfonds aan de hand van enkele muisklikken te bekijken en te doorzoeken. De digitalisering van het plannenfonds betekent een enorme vooruitgang in het onderzoek naar het bedrijf Beernaert. Het is een praktisch onderzoeksinstrument dat bovendien soepel aangepast of geoptimaliseerd kan worden in functie van verder onderzoek.

Het plannenfonds bevat tekeningen van verschillende aard: schetsen, ontwerp-, presentatie- en modeltekeningen en ten slotte ook prenten en foto's uit modelboeken. De modeltekeningen -tekeningen die een model voor een grafmonument tonen- zijn het talrijkst. In tegenstelling tot presentatietekeningen werden ze niet gemaakt in functie van een opdrachtgever. Ze werden bewust niet gepersonaliseerd noch gedateerd om ze zo gedurende een langere periode te kunnen (her)gebruiken. Men wilde een opdrachtgever in geen geval het gevoel geven een 'gedateerd' model te kiezen.

De modeltekeningen werden bij voorkeur uitgevoerd in aquarel en getuigen van een enorme precisie. Ze werden vervaardigd op dik papier en zijn mede daarom zeer goed bewaard gebleven. Modellen zijn bijzonder gedetailleerd vormgegeven met grote aandacht voor onder meer materiaalpolychromie en de natuurlijke lichtinval. Door de tekeningen zo getrouw mogelijk uit te voeren, kregen potentiële klanten een realistisch voorbeeld te zien. Hoewel er geen medewerkerslijsten bewaard gebleven zijn, is het duidelijk dat het bedrijf beroep deed op professionele tekenaars.

Het plannenfonds bevat een gevarieerd aantal typologieën en stijlen om zo goed mogelijk aan de wensen van een opdrachtgever te kunnen voldoen. Deze ontwerpen zijn zeker niet uniek maar zijn het resultaat van het kopiëren en combineren van modellen, een gangbare praktijk in die periode.<sup>6</sup> Het bedrijf Beernaert wist zich echter te onderscheiden door het gebruik van graniet, waardoor hun modellen gekenmerkt worden door een grote aandacht voor volumes en lijnen. De focus lag bovendien volledig op het materiaal, dat op zich voldoende rijkdom en luxe uitstraalde waardoor ornamentiek vaak overbodig bleef.



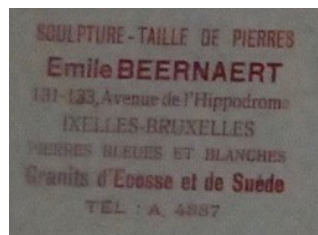
Modeltekening 28.25 uit het plannenfonds Beernaert. Dit ontwerp werd in 1928 in roze graniet opgericht op de begraafplaats van Elsene voor de familie Delhaize-Vieujant (© Epitaaf vzw)

## STEMPELS EN CODERINGEN

Tekeningen in het plannenfonds bevatten verschillende stempels en handgeschreven coderingen. Gaandeweg konden al deze stempels en coderingen van elkaar onderscheiden worden en werden hun functies binnen de bedrijfswerking duidelijk.

<sup>6</sup> Linda Van Santvoort, "Keuze te over-l'embarras du choix," Tafotiel nr. 40 (2018): 5-10.





Enkele voorbeelden van adresstempels die terug te vinden zijn in het plannenfonds.

De stempels staan in chronologische volgorde: Wiertzstraat – Renbaanlaan – Kroonlaan

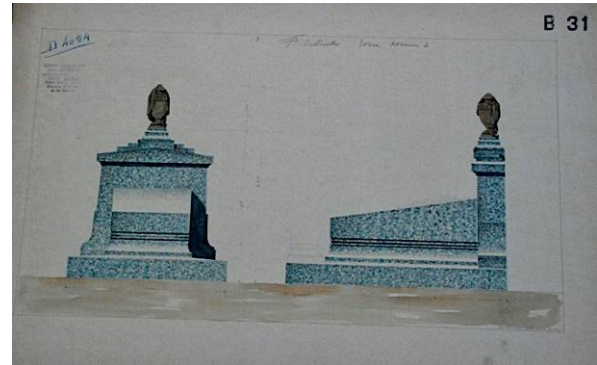
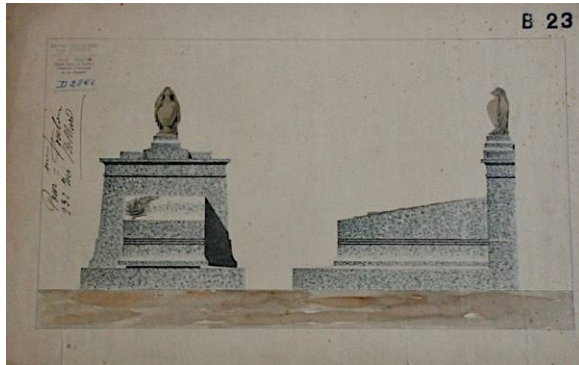
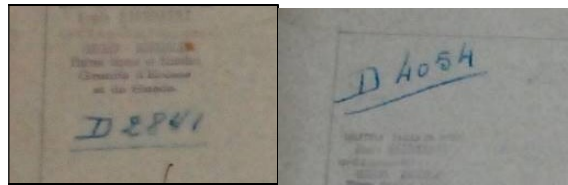
Documenten werden vrijwel meteen na het creëren of verwerven ervan, voorzien van een adresstempel. Op die manier werden ze geïdentificeerd als eigendom van het bedrijf. Deze stempels bevatten naast de naam en specialisatie van het bedrijf ook telkens het adres. Onder leiding van Emile Beernaert verhuisde het bedrijf tweemaal.<sup>7</sup> Bijgevolg werd de adresstempel tweemaal aangepast. Op basis van deze stempel kunnen tekeningen toegekend worden aan een bepaalde periode uit de bedrijfsgeschiedenis. Het feit dat een tekening twee verschillende adresstempels bevat, bevestigt opnieuw dat modeltekeningen gedurende een langere tijd in gebruik bleven.

Tekeningen kunnen echter nog preciezer gedateerd worden op basis van het identificatienummer van het model, dat op quasi elke tekening in potlood genoteerd werd. Ook dit nummeringssysteem is doorheen de geschiedenis van het bedrijf gewijzigd: in de beginfase hanteerde men een eenvoudig nummeringssysteem (N° + cijfer). Nadien werd een meer gesofisticeerd systeem ingevoerd, bestaande uit de letter D, verwijzend naar het Franse woord *dessin* (tekening), gevolgd door vier cijfers.

9

Vergelijkend onderzoek tussen het plannenfonds en tekeningen uit de concessiedossiers van de begraafplaats van Brussel en Elsene toonde aan dat de eerste twee cijfers telkens verwijzen naar een specifiek jaartal. De tekeningen in de concessiedossiers bevatten namelijk naast een D-code ook telkens een datering. Het ontcijferen van deze logica biedt mogelijkheden voor verder onderzoek binnen het plannenfonds. De D-codes kunnen namelijk opeenvolgingen en verwantschappen binnen het plannenfonds verduidelijken of ontkrachten. Ondanks de sterke visuele gelijkenis tussen onderstaande tekeningen, geven hun D-codes bijvoorbeeld aan dat er twaalf jaar tussen het vervaardigen van beide tekeningen zat.

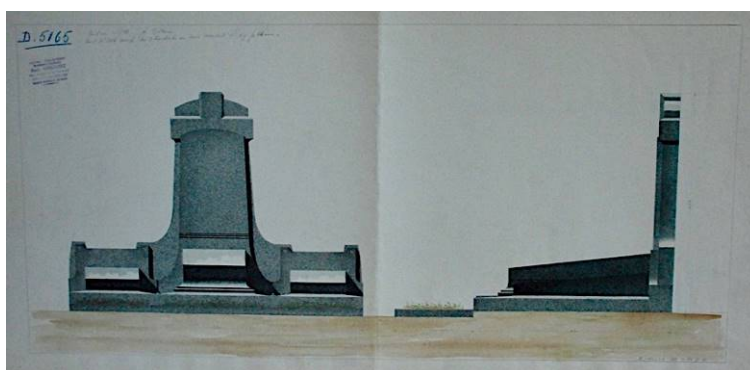
<sup>7</sup> Het bedrijf was tussen 1890 en 1903 gevestigd in de Wiertzstraat (Leopoldswijk, Brussel). In 1903 verhuisde het naar de Kroonlaan, eveneens te Elsene. Vanaf 1924 was het bedrijf ten slotte gevestigd langs de Kroonlaan, recht tegenover de begraafplaats van Elsene. De locatiewijzigingen illustreren met andere woorden het toenemende belang van de funeraire productie binnen het bedrijf; De Neef, "Het Brussels steenhoudersbedrijf Antoine en Emile Beernaert," 20-24.



Modeltekeningen 08.36 en 05.12 met respectievelijk de D-codes D2841 en D4054. De tekeningen blijken met een verschil van twaalf jaar vervaardigd te zijn, ondanks hun sterke visuele gelijkenis

Een ander soort stempel werd gehanteerd om tekeningen te categoriseren volgens typologie. Deze stempels bestaan uit een letter (A-K) en een cijfer en werden aangebracht in de rechterbovenhoek, zoals eveneens zichtbaar op bovenstaande tekeningen (B23 en B31). Vermoedelijk werden de tekeningen ondergebracht in een lade of kast volgens typologie. Zo kon men meteen de juiste modellen voorleggen wanneer een opdrachtgever een voorkeur voor een specifiek type had.

De stempels en coderingen lopen bovendien als een rode draad doorheen het bedrijfsarchief. Ze werden niet alleen aangebracht op de tekeningen maar werden ook gebruikt in briefwisseling, op foto's, in orderboeken enzovoort. Door middel van kleine aantekeningen kon men een opdrachtgever niet alleen een modeltekening maar ook een foto van een gerealiseerd monument, gebaseerd op die modeltekening, tonen. Bovendien hoefde men nadien het grafmonument niet grondig te beschrijven in een orderboek maar noteerde men gewoon het identificatienummer van het model. In het enige bewaarde orderboek met opdrachten uitgevoerd tussen 1925 en 1928 leest men bijvoorbeeld: *Monument D5165 tout en pierre bleue sauf les 3 sarcophages en granit n° 126 poli*, waarbij het nummer 126 verwijst naar een genummerd granietstaal uit de granietkast.



Modeltekening 07.17 met handgeschreven D-code D5165, zoals beschreven in het order voor het grafmonument voor de familie Cito



Granietstaal n°126 uit de granietkast van het bedrijf Beernaert

Het bedrijfsarchief getuigt bovenal van een sterke commerciële logica: door tekeningen niet te dateren noch te personaliseren, kreeg een opdrachtgever niet de indruk een 'gedateerd' model te kiezen en kon men modellen gedurende lange tijd blijven gebruiken. Door pas gerealiseerde grafmonumenten te laten fotograferen door professionele fotografen, onderstreepte men de professionaliteit van het bedrijf. Ook advertenties in prestigieuze architectuurtijdschriften droegen bij aan het imago van een betrouwbaar en respectabel bedrijf. Het gebruik van graniet verleende de ontwerpen van het bedrijf Beernaert een luxueus en modern uitzicht.

Dit onderzoek betekende maar een eerste stap in het reconstrueren van de geschiedenis en de werking van het succesvolle steenhouwersbedrijf. Verder onderzoek is aangewezen om een beter zicht te krijgen op de evoluties binnen het plannenfonds.

#### 4. RECENTE EPITAAF AANWINST : vierdelige publicatie A.Raguenet, *Matériaux et documents d'architecture et de sculpture* uit de nalatenschap van Florent Verwaest (1874-1936)

LINDA VAN SANTVOORT

Recent mocht Epitaaf van haar lid T. Boey een reeks van vier boeken in ontvangst nemen. Deze zijn afkomstig van zijn grootvader aan moeders zijde, de beeldhouwer Florent Verwaest (° Turnhout, 4.10.1874 - +7.2.1937). De schenker bezorgde ons ook wat summiere informatie (één krantenartikel) en stelde ook enkele foto's ter beschikking.

Onderhavig artikel is bedoeld als 'eerst kennismaking' met de kunstenaar Flor Verwaest.

Maar eerst en vooral wil Epitaaf de gelegenheid te baat nemen om deze belangrijke aanwinst voor onze bibliotheek in de verf te zetten.

Auteur Antonin Raguenet (1839-1920) die aan de basis ligt van *Matériaux et documents d'architecture et de sculpture* maakte van deze reeks een levenswerk. De platen verschenen in Parijs en werden uitgegeven bij Ducher van 1872 tot 1921.<sup>8</sup> Uitgeverij R. Ducher was gespecialiseerd in dergelijke architectuur- en kunst edities.

Maandelijks werd er een reeks platen uitgebracht – de zogeheten 'livraisons' – die door de abonnées alfabetisch geklasseerd moesten worden.<sup>9</sup> Dat klassemment gebeurde volgens termen uit de architectuur zoals 'Chapiteau', 'console', 'cariatide' enz. Maar ook meer algemene thema's zoals 'arc de triomphe', 'blason' of bijvoorbeeld 'tombeau' komen er in voor. In de eerste 'livraisons' worden de termen bovenaan elke plaat in een decoratieve banderol in drie talen vermeld: Frans, Duits en Engels. Later blijft de term nog alleen in het Frans vermeld. De bladspiegel is zodanig opgevat dat er telkens één en vaak meerdere tekeningen gegroepeerd worden.

12

---

<sup>8</sup> Zie : J-M LENIAUD, B. BOUVIER, Les Périodiques d'architecture XVIIIe-XXe siècle., ed. de l'Ecole des Chartes, 2001, p. 276

<sup>9</sup> De eerste editie (1872) is online te consulteren:

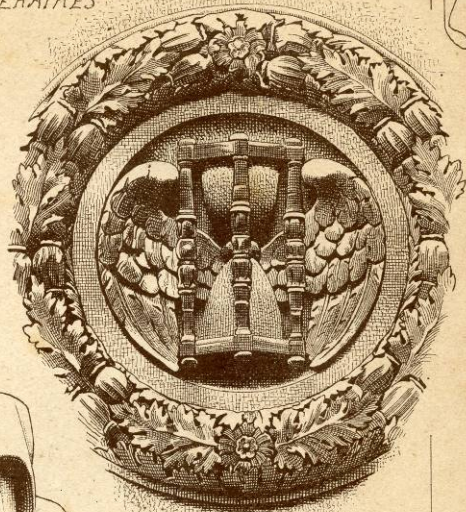
[https://books.google.be/books?id=8Z\\_UAAAAMAAJ&printsec=frontcover&dq=materiaux+et+documents+d%27architecture+raguenet&hl=nl&sa=X&ved=0ahUKEwiapfLeuqjmAhVDb1AKHfOYBPMQ6AEIKTAA#v=onepage&q=materiaux%20et%20documents%20d'architecture%20raguenet&f=false](https://books.google.be/books?id=8Z_UAAAAMAAJ&printsec=frontcover&dq=materiaux+et+documents+d%27architecture+raguenet&hl=nl&sa=X&ved=0ahUKEwiapfLeuqjmAhVDb1AKHfOYBPMQ6AEIKTAA#v=onepage&q=materiaux%20et%20documents%20d'architecture%20raguenet&f=false)

MATÉRIAUX      ATTRIBUTS.      SINNBILDER.      DOCUMENTS

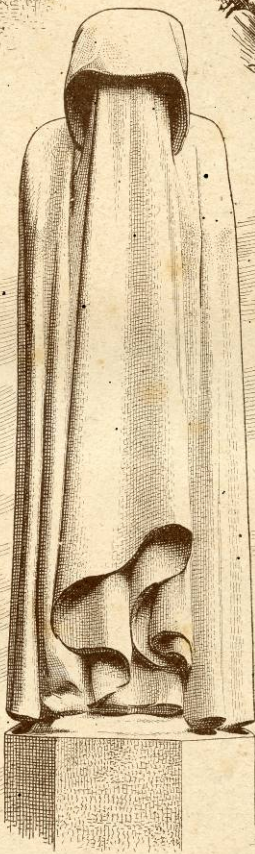
ATTRIBUTES.      ATTRIBUTS FUNÉRAIRES



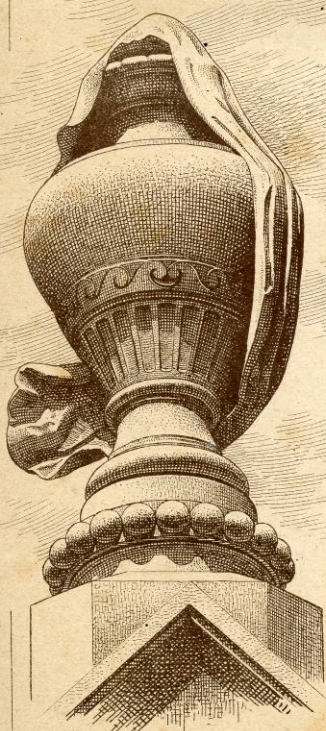
*Médaille  
par PRÉAULT  
représentant le silence  
de la tombe.*



*LE SABLIER.  
Emblème du temps  
avec une couronne en  
feuilles de pavots.*



*Pleureuse au  
tombeau des  
DUCS de BOURGOGNE  
à NION.*



*Une voilée couronnant un tombeau  
à LA FERTE-sous-JOUARRE.*

*M<sup>c</sup> P. HÈNEUX Architecte.*



*Croix voilée  
au cimetière MONTMARNASSE  
à PARIS.*

*Le  
Voile est  
signe de  
deuil.*

A. RAGUENET DIRECTEUR.  
5, Rue du PONT-DE-LODI

264<sup>me</sup> Livraison.

Het interessante is dat de voorgestelde onderwerpen duidelijk geïdentificeerd zijn met een locatie (adres waar het ornament of object voor komt) , een architect-ontwerper en vaak zelfs ook de naam van de beeldhouwer of ornamentist van het specifieke ornament. Raguenet is wellicht vaak zelf de tekenaar, soms wordt hij ook als dusdanig vermeld, maar er zijn ook andere tekenaars mee gemoeid. In enkele gevallen wordt melding gemaakt van het feit dat de tekeningen gemaakt werden naar foto's; zoals voor de kapitelen van de Parijse Opera die gemaakt zijn naar de foto's van de gekende fotograaf Durandelle. De variaties in de presentatie en de verschillen in tekenstijl zijn mogelijk het gevolg van de in de tijd gespreide edities. De klemtoon ligt op Frankrijk maar toch komen er ook voorbeelden uit Spanje, België, Engeland enz. De meeste voorbeelden zijn te situeren in de periode van het verschijnen van de platen. Zodanig dat deze een duidelijk beeld geven van welke vorm de ornamenten in die tijd aannemen. Er komen weliswaar ook ornamenten in voor van historische architectuur. De auteur wil zodoende een beeld geven van hoe de contemporaine decoratiecultuur in het verlengde ligt van een lange traditie.

Raguenet heeft naast deze monumentale reeks nog andere edities op zijn naam staan zoals *Monographies de Bâtiments modernes* , (Parijs, Ducher, 1892-1904)) dat eveneens in reeks verscheen en dat laat 19<sup>de</sup>-eeuwse gebouwen van verschillende typologieën behandelt.

In Chicago verscheen in 1915 bij uitgeverij G. Broes en Dort Co. Een compilatie van 472 platen onder een Engelse titel *Materials and documents of architecture and sculpture* maar met een Frans editoriaal dat duidelijk stelt wat het opzet was van Raguenet met deze reeks platen:

*“geen enkel werk kan hiermee worden vergeleken, door de rijkdom en variatie aan documentatie. Kunstenaars kunnen de evolutie volgen van de beeldhouwkunst, niet alleen in Frankrijk maar in alle landen en alle periodes in de 14.000 motieven die in het voorliggend ‘receuil’ voorkomen. Architecten, beeldhouwers, decorateurs en archeologen kunnen hier belangrijke informatie vinden. Dankzij een alfabetisch klassement is de opzoeking eenvoudig. Zoekt men documentatie over kapitelen, consoles, kroonlijsten, friezen, (...) dan volstaat het dit boek, dat je ook een dictionnaire kan noemen, open te slaan en dan zal men meteen onder de gewenste rubriek een aanzienlijke variatie aan voorbeelden vinden uit alle tijden en alle landen. Ons opzet is; nuttig zijn voor kunstenaars, hun opzoeking vergemakkelijken, hun een overvloedige inspiratiebron aanleveren, en dat alles in een praktisch formaat en aan een schappelijke prijs.”<sup>10</sup>*

De publicatie van Raguenet past volledig in de ideeën die aan de basis liggen van het 19<sup>de</sup>-eeuwse eclecticisme. Yves Schoonjans bespreekt in zijn doctoraat over het eclecticisme<sup>11</sup> het belang van patroon- en voorbeeldboeken. *“Werken die zich vooral richten tot de*

---

<sup>10</sup> Vrije vertaling van de tekst op :<https://archive.org/details/materialsdocumen01unse/page/n9>

<sup>11</sup> Yves Schoonjans, *Architectuur & vooruitgang. De cultuur van het eclecticisme in de 19<sup>de</sup> eeuw*, Universiteit Gent, A&S books, Vakgroep Architectuur en Stedenbouw, 2007.

creatieve kunstenaar, die de gepresenteerde architectuur en details gebruikt als inspiratiebron voor het eigen werk”.<sup>12</sup>



Tijdens de 19<sup>de</sup> eeuw is het aanbod aan dergelijke voorbeeldboeken zeer groot en gevarieerd. Kenmerkend voor het eclecticisme is de encyclopedische ambitie om een zo volledig mogelijk beeld op te hangen met zowel historische als contemporaine voorbeelden waaruit de kunstenaars in alle vrijheid kunnen kiezen. De mogelijkheid tot classificatie sluit aan bij een verwetenschappelijking van de methodologie van de kunstenaarspraktijk.

Plaat uit Albert Korsak, *Dictionnaire des Motifs Décoratifs Anciens et Modernes*

Het voorbeeld werd gegeven door César Daly, de protagonist van het eclecticisme, die in het tijdschrift *Revue générale de l'architecture et des travaux publics* (1840-1888) de toon zette en die de auteur was van tal van voorbeeldboeken. Het werk van Raguenet is ook erg vergelijkbaar met Albert Korsaks *Dictionnaire des Motifs Décoratifs Anciens et Modernes*, (1883) dat op een zeer analoge manier is opgevat. Sommige platen van Korsak en van Daly werden in de editie van Raguenet overgenomen.

Van Raguenet verscheen in 2003 nog een compilatie bij uitgever H. Vial (Parijs) die gespecialiseerd is in kunstambachten, decoratietechnieken en materialenleer. Soms duiken er nog originele tekeningen op die gemaakt zijn ter voorbereiding van de publicatie “Matériaux et documents...” .

<sup>12</sup> Idem, p. 136.



Tekeningen die nog zijn opgedoken en die via antiquariaat (rare.book) geveild werden

Van de vier volumes die aan Epitaaf werden geschonken circuleren er nog in het boeken-antiquariaat. Ook in een aantal bibliotheken in Vlaanderen – o.a. Erfgoed bibliotheek Hendrik Conscience in Antwerpen- is een volledige reeks bewaard. Algemeen echter kan gesteld worden dat dit een tamelijk zeldzame reeks is en daarom voor Epitaaf een belangrijke aanwinst.

## Funeraire thema's in Raguenet



Onder de hoofding “Tombeau” zijn er in Raguenet 48 platen opgenomen. De meeste getoonde graven situeren zich in Frankrijk, maar er komen ook andere regio's aan bod (Genua, Milaan, Verona, Winchester, Wurtzburg, Sint-Petersburg, Rotterdam en Luik). Ook in deze selectie van graftekens is er duidelijk gestreefd naar een zo gevarieerd mogelijk beeld van typologieën en stijlen. Maar daartoe beperken zich de funeraire thema's niet. 16 platen brengen de sarcofaag in beeld met voorbeelden van de antieken tot en met de contemporaine periode. Graftekens in kruisvorm komen voor onder de term 'croix'.

Ook de funeraire attributen krijgen aandacht onder de term 'attributs'.



## Flor Verwaest, een nog te schrijven verhaal



Over Flor Verwaest (1870-1937) is weinig te vinden. Als beeldhouwer is zijn naam moeilijk aan realisaties te verbinden. Hij komt niet voor in de standaard referentiewerken zoals o.a. in Paul Piron, *Dictionnaire des artistes plasticiens de Belgique des XIXe et XXe siècle* waarin nochtans ook de veel minder gekende kunstenaars zijn opgenomen. Wanneer zijn naam wordt ingevoerd in de 'klassieke' (kunst)historische databanken dan geeft die opzoeking ook geen resultaat.<sup>13</sup>

Foto Flor Verwaest (verzameling T. Boey)

Een zeldzaam artikel ons aangeleverd door de schenker T. Boey dat verscheen op 27 september 1937<sup>14</sup> n.a.v. het overlijden van Flor Verwaest vertelt iets meer over de man. Hij groeide op in Turnhout waar hij leerling was van de academie. Hij verhuisde naar Antwerpen in 1897. Daar is hij in 1898 de stichter van de "*Koninklijke Turnhoutsche kring van Antwerpen*" een vereniging waar hij zich vele jaren voor inzet. Over zijn activiteit als beeldhouwer is het artikel lovend maar vaag:

*"vele monumenten getuigen van de groote ervarenheid van den meester-beeldhouwer Florent Verwaest en van zijn broer Jaak Verwaest".*

Flor en Jaak Verwaest werkten samen. Ze zijn in de adressenlijsten Ratinckx samen geregistreerd bij de beeldhouwers onder de naam "*Verwaest Frères*" (1909-1911). Jaak Verwaest staat als beeldhouwer ook nog andere jaren geregistreerd (periode 1902 tot 1911). Flor Verwaest blijkt niet individueel geregistreerd te zijn.<sup>15</sup> Interessant is dat Jaak Verwaest een adres heeft in de Provinciestraat Noord nr. 326. De Provinciestraat – zowel Noord- als Zuid- is een echte kunstenaarsstraat. In de Provinciestraat Noord wonen vooral beeldhouwers, ondermeer De Boeck & VanWint (nr. 171) die eveneens actief zijn in het

<sup>13</sup> Met dank aan Anne-Mie Havermans om dat samen met mij te willen bekijken. Zijn naam is ook niet gekoppeld aan een of ander grafteken in het Antwerpse. Zelf zou hij wel begraven zijn in Silsburg.

<sup>14</sup> De krant waaruit het knipsel afkomstig is kennen we niet.

<sup>15</sup> Dank aan Anne-Mie Havermans voor deze informatie.

segment van de ornamentele en decoratieve sculptuur en die vooral gekend zijn voor hun bijdrage tot de inrichting van vele kerken in Vlaanderen.

### De link tussen Verwaest en de boeken van Rageunet



De boeken van Rageunet zijn gestempeld door Flor. Verwaest en daarin vinden we de bevestiging van het bovenstaande citaat. Verwaest is als beeldhouwer vooral als “ornemaniste” actief. Dit impliceert dat een belangrijk aandeel van zijn oeuvre te situeren is in een aan de architectuur gelieerde sculptuur.

Het werk van ornamentisten is zelden of nooit gesigneerd, ze blijven vaak anoniem en vallen tussen de plooiën van de geschiedenis. In kunsthistorisch onderzoek werd de rol van de ornamentist vaak als ‘louter uitvoerend’ gezien en daardoor ondergeschikt aan het creatief werk van collega beeldhouwers. Alhoewel dit soort benadering intussen achterhaald is blijven echter veel namen van ornamentisten totaal buiten beeld en is er op dat vlak nog heel wat onderzoek te doen.

Het feit dat Verwaest de reeks van Rageunet in zijn bezit had sluit helemaal aan bij zijn rol als ornamentist. De reeks biedt een onuitputtelijke inspiratiebron voor het soort werk dat van een ornamentist wordt verwacht. Op één enkele pagina bracht de kunstenaar een potlood quadrigage aan. De gaquadrierte voorstelling van een Leeuw is mogelijk in verband te brengen met een werk van Flor Verwaest zelf. Op een foto zien we een nog jonge Flor Verwaest naast een gipsmodel van een leeuw.



Flor Verwaest in zijn atelier (foto verzameling T. Boey)



## Sint-Fredeganduskerkhof Deurne (perk K)



Flor Verwaest realiseerde er het grafteken voor Petrus Machielsen (Turnhout 6-11-1871/Antwerpen, 24-9-1930). Machielsen was meester-kleermaker met een atelier aan de Nikkelstraat in Antwerpen, stichter afdeling kleding/textiel van de katholieke vakbond, toneeldirecteur "Arbeid en Kunst", ondervoorzitter van het Katholiek Vlaams Toneelverbond arr. Antwerpen, en organisator van de Rerum Novarumstoet.<sup>16</sup>

Foto verzameling T. Boey

---

### OPROEP

**Over het leven en werk van deze kunstenaar is weinig informatie gevonden.**

**Weet iemand met welk werk de leeuw verband houdt?**

**Weet iemand iets meer over Flor Verwaest?**

**LAAT HET ONS WETEN!**

---

---

<sup>16</sup> Informatie ons aangeleverd door Anne-Mie Havermans